

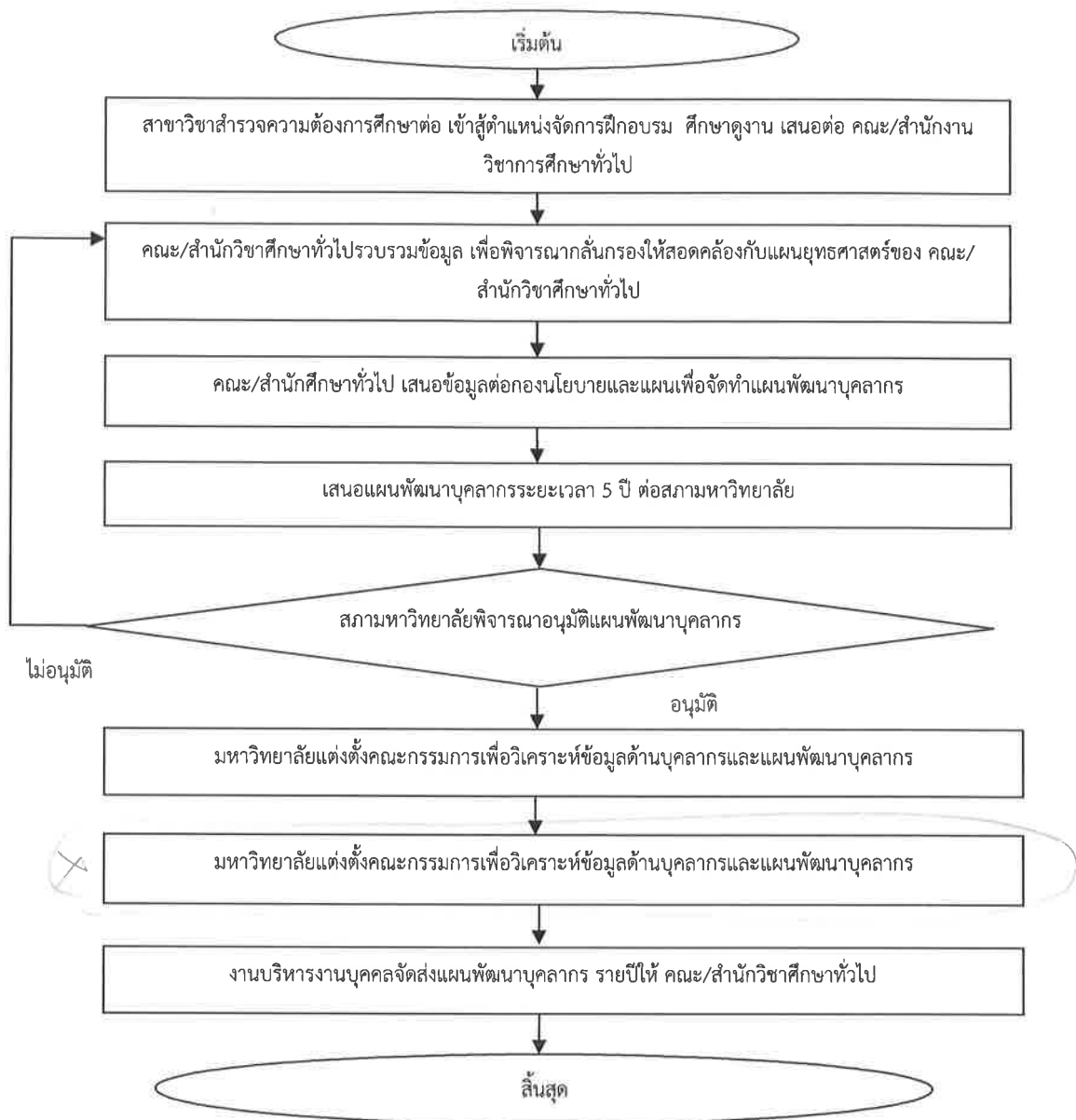


ประกาศมหาวิทยาลัยราชภัฏเลย
เรื่อง ระบบการส่งเสริมและพัฒนาอาจารย์

เพื่อให้การส่งเสริมและพัฒนาอาจารย์ของมหาวิทยาลัยราชภัฏเลย มีประสิทธิภาพ อาจารย์มีศักยภาพและมีคุณภาพ อาศัยอำนาจตามความในมาตรา 31 แห่งพระราชบัญญัติมหาวิทยาลัยราชภัฏ พ.ศ. 2547 มหาวิทยาลัยราชภัฏเลย จึงกำหนดให้มีระบบการส่งเสริมและพัฒนาอาจารย์ โดยมีระบบย่อย 4 ระบบ ดังต่อไปนี้

1. ระบบการวางแผนส่งเสริมและพัฒนาอาจารย์
 - 1.2 สาขาวิชาสำรวจความต้องการการศึกษาต่อ เข้าสู่ตำแหน่งทางวิชาการ การฝึกอบรม ศึกษาดูงาน เสนอต่อ คณะ/สำนักงานวิชาการศึกษาทั่วไป
 - 1.3 คณะ/สำนักวิชาศึกษาทั่วไปรวบรวมข้อมูล เพื่อพิจารณากลับกรองให้สอดคล้องกับแผนยุทธศาสตร์ของ คณะ/สำนักวิชาศึกษาทั่วไป
 - 1.4 คณะ/สำนักศึกษาทั่วไป เสนอข้อมูลต่อกองนโยบายและแผนเพื่อจัดทำแผนพัฒนาบุคลากร
 - 1.5 เสนอแผนพัฒนาบุคลากรระยะเวลา 5 ปี ต่อสภามหาวิทยาลัย
 - 1.6 สภามหาวิทยาลัยพิจารณาอนุมัติแผนพัฒนาบุคลากร
 - 1.7 มหาวิทยาลัยแต่งตั้งคณะกรรมการเพื่อวิเคราะห์ข้อมูลด้านบุคลากรและแผนพัฒนาบุคลากร
 - × 1.8 มหาวิทยาลัยแต่งตั้งคณะกรรมการเพื่อวิเคราะห์ข้อมูลด้านบุคลากรและแผนพัฒนาบุคลากร
 - 1.9 งานบริหารงานบุคคลจัดส่งแผนพัฒนาบุคลากร รายปีให้ คณะ/สำนักวิชาศึกษาทั่วไป

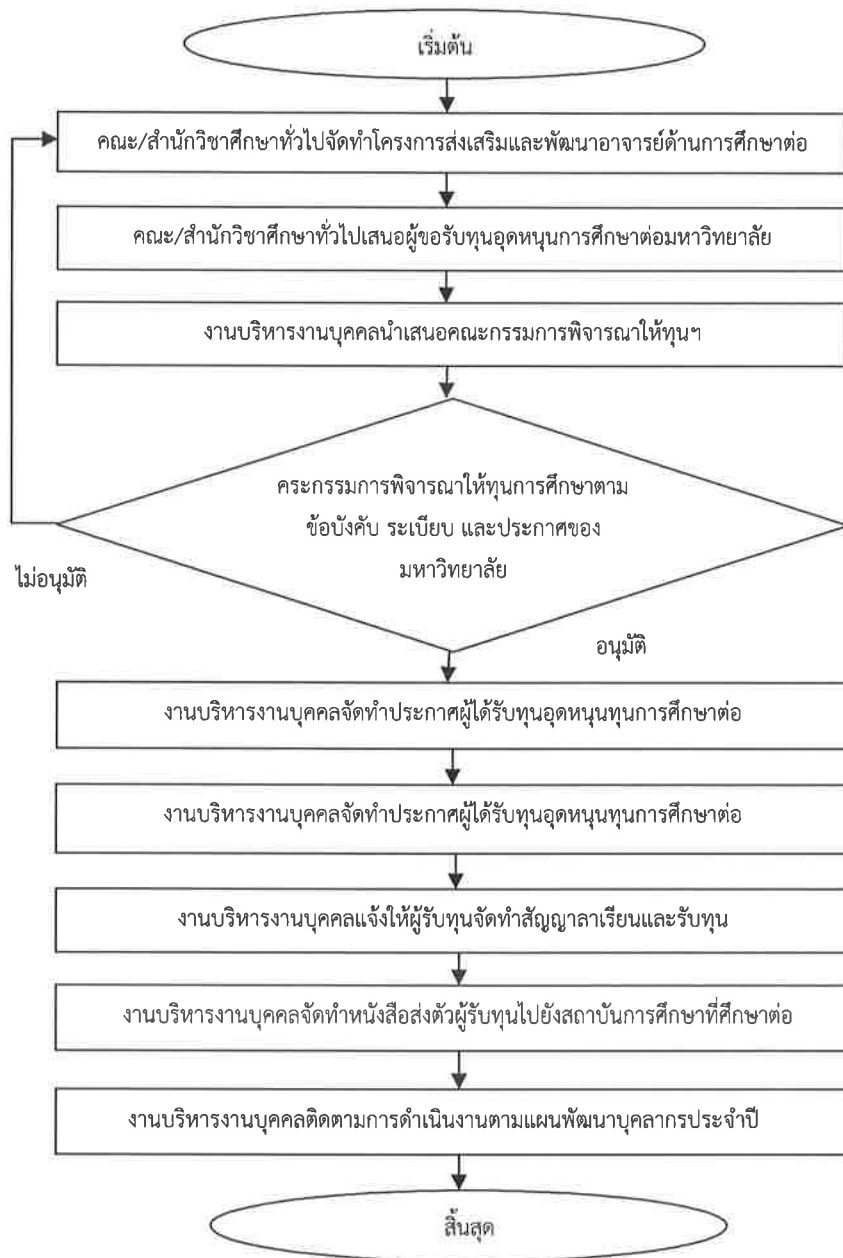
ระบบการวางแผนส่งเสริมและพัฒนาอาจารย์ สรุปขั้นตอนดังแผนภูมิต่อไปนี้



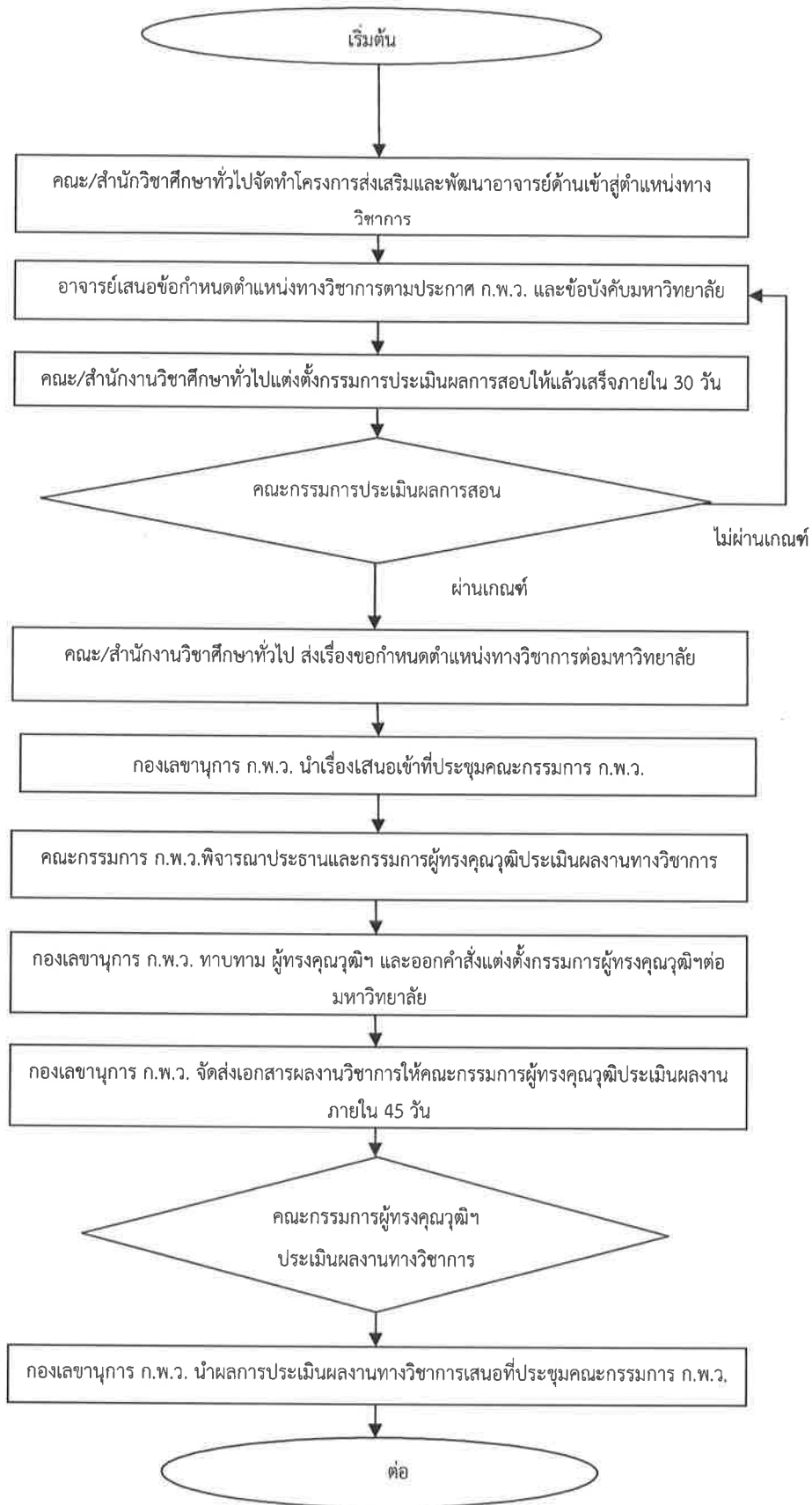
2. ระบบส่งเสริมและพัฒนาอาจารย์ด้านการศึกษาต่อ
- 2.1 คณะ/สำนักวิชาศึกษาทั่วไปจัดทำโครงการส่งเสริมและพัฒนาอาจารย์ด้านการศึกษาต่อ
- 2.2 คณะ/สำนักวิชาศึกษาทั่วไปเสนอผู้ขอรับทุนอุดหนุนการศึกษาต่อมหาวิทยาลัย
- 2.3 งานบริหารงานบุคคลนำเสนอคณะกรรมการพิจารณาให้ทุนฯ
- 2.4 คณะกรรมการพิจารณาให้ทุนการศึกษาตามข้อบังคับ ระเบียบ และประกาศของมหาวิทยาลัย
- 2.5 งานบริหารงานบุคคลจัดทำประกาศผู้ได้รับทุนอุดหนุนทุนการศึกษาต่อ

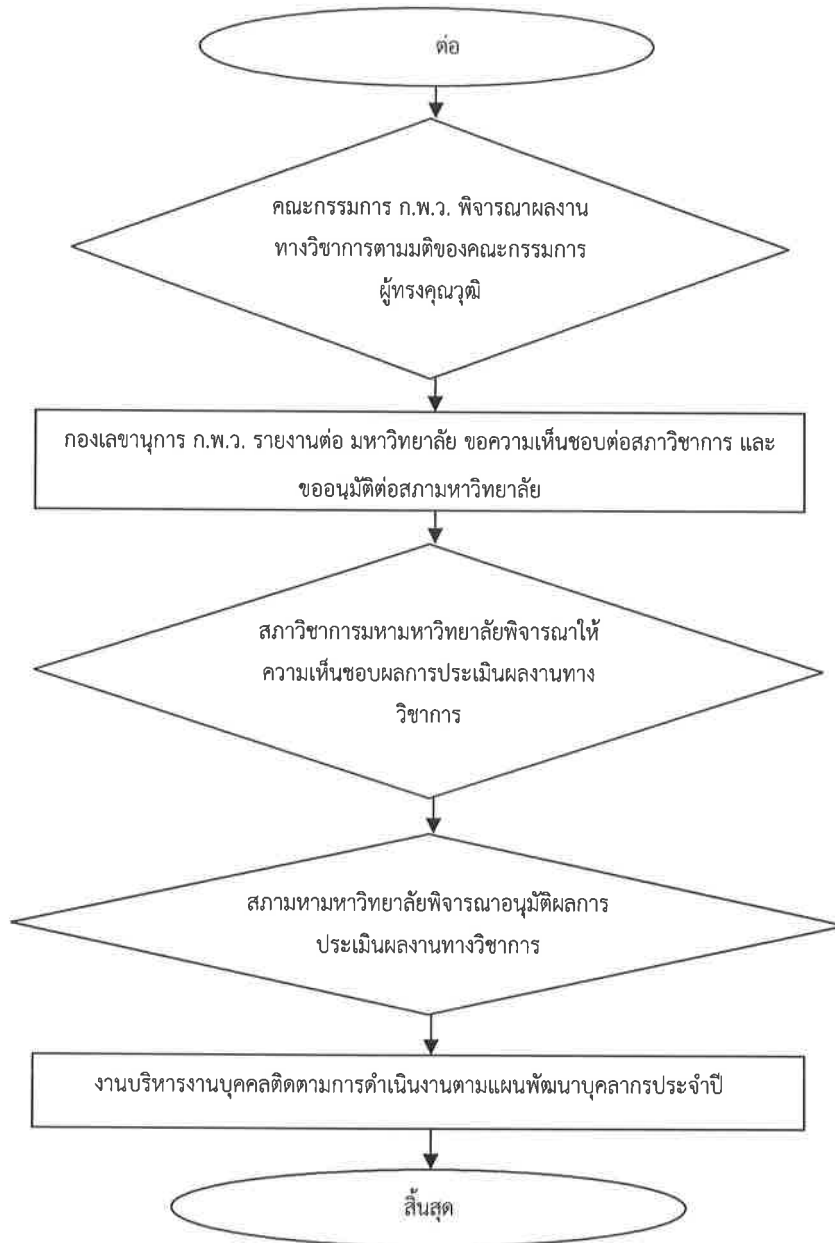
- 2.6 งานบริหารงานบุคคลแจ้งให้ผู้รับทุนจัดทำสัญญาลาเรียนและรับทุน
 2.7 งานบริหารงานบุคคลจัดทำหนังสือส่งตัวผู้รับทุนไปยังสถาบันการศึกษาที่
 ศึกษาต่อ
 2.8 งานบริหารงานบุคคลติดตามการดำเนินงานตามแผนพัฒนาบุคลากรประจำปี

ระบบส่งเสริมและพัฒนาอาจารย์ด้านการศึกษาต่อ สรุปลักษณะดังแผนภูมิต่อไปนี้



3. ระบบการส่งเสริมและพัฒนาอาจารย์ด้านการเข้าสู่ตำแหน่งทางวิชาการ
 - 3.1 คณะ/สำนักวิชาศึกษาทั่วไปจัดทำโครงการส่งเสริมและพัฒนาอาจารย์ด้านเข้าสู่ตำแหน่งทางวิชาการ
 - 3.2 อาจารย์เสนอข้อกำหนดตำแหน่งทางวิชาการตามประกาศ ก.พ.ว. และข้อบังคับมหาวิทยาลัย
 - 3.3 คณะ/สำนักงานวิชาศึกษาทั่วไปแต่งตั้งกรรมการประเมินผลการสอนให้แล้วเสร็จภายใน 30 วัน
 - 3.4 คณะกรรมการประเมินผลการสอน
 - 3.5 คณะ/สำนักงานวิชาศึกษาทั่วไป ส่งเรื่องขอ กำหนดตำแหน่งทางวิชาการต่อมหาวิทยาลัย
 - 3.6 กองเลขานุการ ก.พ.ว. นำเรื่องเสนอเข้าที่ประชุมคณะกรรมการ ก.พ.ว.
 - 3.7 คณะกรรมการ ก.พ.ว. พิจารณาประธานและกรรมการผู้ทรงคุณวุฒิประเมินผลงานทางวิชาการ
 - 3.8 กองเลขานุการ ก.พ.ว. ทราบทาม ผู้ทรงคุณวุฒิฯ และออกคำสั่งแต่งตั้งกรรมการผู้ทรงคุณวุฒิฯต่อมหาวิทยาลัย
 - 3.9 กองเลขานุการ ก.พ.ว. จัดส่งเอกสารผลงานวิชาการให้คณะกรรมการผู้ทรงคุณวุฒิประเมินผลงานภายใน 45 วัน
 - 3.10 คณะกรรมการผู้ทรงคุณวุฒิฯประเมินผลงานทางวิชาการ
 - 3.11 กองเลขานุการ ก.พ.ว. นำผลการประเมินผลงานทางวิชาการเสนอที่ประชุมคณะกรรมการ ก.พ.ว. พิจารณา
 - 3.12 คณะกรรมการ ก.พ.ว. พิจารณาผลงานทางวิชาการตามมติของคณะกรรมการผู้ทรงคุณวุฒิ
 - 3.13 กองเลขานุการ ก.พ.ว. รายงานต่อ มหาวิทยาลัย ขอความเห็นชอบต่อสภาวิชาการ และขออนุมัติต่อสภามหาวิทยาลัย
 - 3.14 สภาวิชาการมหาวิทยาลัยพิจารณาให้ความเห็นชอบผลการประเมินผลงานทางวิชาการ
 - 3.15 สภามหาวิทยาลัยพิจารณาอนุมัติผลการประเมินผลงานทางวิชาการ
 - 3.16 งานบริหารงานบุคคลติดตามการดำเนินงานตามแผนพัฒนาบุคลากรประจำปี
- ระบบการส่งเสริมและพัฒนาอาจารย์ด้านการเข้าสู่ตำแหน่งทางวิชาการสรุปขั้นตอนดังแผนภูมิต่อไปนี้



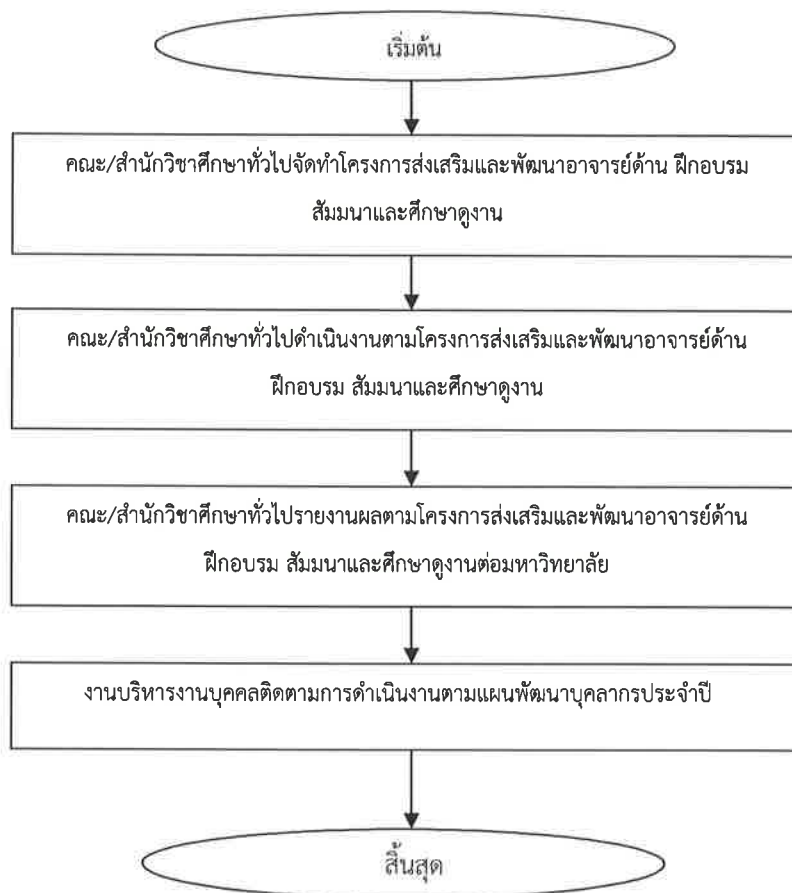


งาน

และศึกษาดูงาน

4. ระบบการส่งเสริมและพัฒนาอาจารย์ด้านการฝึกอบรม สัมมนาและศึกษาดูงาน
 - 4.1 คณะ/สำนักวิชาศึกษาทั่วไป จัดทำโครงการฝึกอบรม สัมมนาและศึกษาดูงาน
 - 4.2 คณะ/สำนักงานวิชาศึกษาทั่วไปดำเนินการตามโครงการฝึกอบรม สัมมนาและศึกษาดูงาน
 - 4.3 คณะ/สำนักงานวิชาศึกษาทั่วไปรายงานผลการดำเนินงานต่อมหาวิทยาลัย

4.4 งานบริหารงานบุคคลติดตามการดำเนินงานตามแผนพัฒนาบุคลากร
ประจำปี
ระบบการส่งเสริมและพัฒนาอาจารย์ด้านฝึกอบรม สัมมนาและศึกษาดูงานสรุปขั้นตอนดัง
แผนภูมิต่อไปนี้



จึงเรียนมาเพื่อทราบ และให้ปฏิบัติตั้งแต่ปีการศึกษา 2557 เป็นต้นไป

ประกาศ ณ วันที่ 11 มิถุนายน พ.ศ. 2558

(ผู้ช่วยศาสตราจารย์สนธิ เหลืองบุตรนาค)

อธิการบดีมหาวิทยาลัยราชภัฏเลย