



แผนบริหารความเสี่ยง

และรายงานผลการดำเนินการตามแผนบริหารความเสี่ยง

ประจำปีการศึกษา พ.ศ. 2563

คณะกรรมการบริหารความเสี่ยง มหาวิทยาลัยราชภัฏเลย

สารบัญ

หน้า

สารบัญ

สารบัญตาราง

สารบัญภาพประกอบ

บทนำ

1. นโยบายการบริหารความเสี่ยงมหาวิทยาลัยราชภัฏเลย	1
2. วัตถุประสงค์การบริหารความเสี่ยงและควบคุมภายในของมหาวิทยาลัยราชภัฏเลย	3
3. โครงสร้างการบริหารความเสี่ยงมหาวิทยาลัยราชภัฏเลย	4
4. หน้าที่และความรับผิดชอบตามโครงสร้างการบริหารความเสี่ยงมหาวิทยาลัยราชภัฏเลย	7
5. กระบวนการและขั้นตอนการบริหารความเสี่ยงมหาวิทยาลัยราชภัฏเลย	8
6. แผนบริหารความเสี่ยงมหาวิทยาลัยราชภัฏเลยประจำปีการศึกษา พ.ศ. 2563	27
ภาคผนวก	30
ภาคผนวก ก คำสั่งแต่งตั้งคณะกรรมการบริหารความเสี่ยงประจำปีงบประมาณ พ.ศ. 2563	31
ภาคผนวก ข รายงานผลการรับนักศึกษาในระดับปริญญาตรี และระดับบัณฑิตศึกษาประจำปีการศึกษา พ.ศ. 2564	37

สารบัญตาราง

	หน้า
ตารางที่ 1 หน้าที่และความรับผิดชอบตามโครงสร้างการบริหารความเสี่ยงมหาวิทยาลัยราชภัฏเลย ประจำปีการศึกษา 2563	7
ตารางที่ 2 ผลการวิเคราะห์ปัจจัยเสี่ยงในยุทธศาสตร์ที่ 4 การพัฒนาระบบบริหารจัดการ ประจำปีการศึกษา พ.ศ. 2563	15
ตารางที่ 3 ระดับโอกาสในการเกิดเหตุการณ์ (Likelihood) ที่ใช้ในการประเมินโอกาสที่จะเกิดความเสี่ยง	17
ตารางที่ 4 ระดับความรุนแรงของผลกระทบของความเสี่ยง (Impact)	17
ตารางที่ 5 การแปรผลจากระดับความเสี่ยงในปีการศึกษา พ.ศ. 2563	20
ตารางที่ 6 การประเมินโอกาสและผลกระทบในการบริหารความเสี่ยงประจำปี พ.ศ. 2563 ในยุทธศาสตร์ที่ 4 การพัฒนาระบบบริหารจัดการ	21
ตารางที่ 7 การจัดการความเสี่ยงประจำปี พ.ศ. 2563 ในยุทธศาสตร์ที่ 4 การพัฒนาระบบบริหารจัดการ	24

สารบัญภาพประกอบ

	หน้า
ภาพประกอบที่ 1 โครงสร้างการบริหารความเสี่ยงมหาวิทยาลัยราชภัฏเลย	6
ภาพประกอบที่ 2 ระดับความเสี่ยงสำหรับการประเมินความเสี่ยงในปีการศึกษา พ.ศ. 2563	19

บทนำ

มหาวิทยาลัยราชภัฏเลยมุ่งเน้นการพัฒนาระบบงานให้มีประสิทธิภาพ ประสิทธิผล และมีมาตรฐานเทียบเท่ามาตรฐานสากล เพื่อให้การบริการทางการศึกษาที่ดี และมีคุณภาพอันจะนำไปประโยชน์สู่ประเทศชาติอย่างสูงสุด จึงมีการกำหนดหลักเกณฑ์การกำกับดูแลกิจการที่ดี (Good Governance) ให้เป็นองค์ประกอบสำคัญ ในกระบวนการบริหารจัดการและการดำเนินการ ประกอบกับต้องปฏิบัติตามพระราชกฤษฎีกาว่าด้วยหลักเกณฑ์และวิธีการบริหารกิจการบ้านเมืองที่ดี พ.ศ. 2548 หมวดที่ 3 มาตรา 9(1) กำหนดให้ส่วนราชการต้องจัดทำแผนปฏิบัติราชการไว้เป็นล่วงหน้า ประกอบกับมหาวิทยาลัยราชภัฏเลยต้องปฏิบัติตามระเบียบคณะกรรมการตรวจเงินแผ่นดินว่าด้วยการกำหนด มาตรฐานควบคุมภายใน พ.ศ. 2544 ที่กำหนดให้ส่วนราชการจะต้องมีการประเมินความเสี่ยงและปรับปรุงระบบ การควบคุมภายใน ประกอบกับการปฏิบัติตามเกณฑ์การประกันคุณภาพการศึกษาภายในสถานศึกษาระดับอุดมศึกษา สำนักงานคณะกรรมการการอุดมศึกษาที่ได้กำหนดให้ สถาบันอุดมศึกษานำระบบบริหารความเสี่ยงมาใช้ในกระบวนการบริหารการศึกษา การบริหารความเสี่ยง (Risk Management)

มหาวิทยาลัยราชภัฏเลยจึงได้จัดให้มีกระบวนการบริหารความเสี่ยงที่เป็นมาตรฐานสากล อย่างเป็นระบบ และมีการดำเนินการทั่วทั้งมหาวิทยาลัย โดยครอบคลุมถึงวิธีการจัดการกับความเสี่ยงทั้งหมดและกระบวนการบริหารความเสี่ยงที่เป็นสากล (Enterprise Wide Risk) เพื่อใช้เป็นแนวทางพัฒนามหาวิทยาลัยสู่รูปแบบการบริหารจัดการที่มีรูปแบบมาตรฐานสากล ตามหลักเกณฑ์และแนวทางการกำกับดูแลที่ดี เพื่อการบริหารปัจจัยและควบคุมกิจกรรมรวมทั้งกระบวนการต่าง ๆ เพื่อลดสาเหตุและโอกาสที่มหาวิทยาลัยจะเกิดความเสียหาย ให้มีระดับความเสี่ยงและขนาดของความเสียหายที่อาจเกิดขึ้นในอนาคตให้อยู่ในระดับที่ยอมรับได้ และตรวจสอบได้อย่างเป็นระบบ โดยคำนึงถึงการบรรลุเป้าหมายของ มหาวิทยาลัยเป็นสำคัญ ทั้งนี้คณะกรรมการดำเนินงานการบริหารความเสี่ยงของมหาวิทยาลัยจะดำเนินการวิเคราะห์ความเสี่ยงที่เป็นปัจจัยภายนอกที่ส่งผลต่อการบริหารจัดการของมหาวิทยาลัยราชภัฏเลยในปีการศึกษา พ.ศ. 2563

ดังนั้น มหาวิทยาลัยราชภัฏเลยจึงได้จัดทำแผนบริหารความเสี่ยง ประจำปีการศึกษา พ.ศ. 2563 โดย พิจารณาจากเป้าหมายเชิงยุทธศาสตร์ตามแผนพัฒนามหาวิทยาลัยราชภัฏเลย

1. นโยบายการบริหารความเสี่ยงและควบคุมภายในมหาวิทยาลัยราชภัฏเลย

นโยบายการบริหารความเสี่ยงมหาวิทยาลัยราชภัฏเลย เพื่อให้มหาวิทยาลัยราชภัฏเลยมีระบบการบริหารความเสี่ยงที่มีประสิทธิภาพโดยมีการบริหารจัดการปัจจัยความเสี่ยง/สาเหตุความเสี่ยง และมีกระบวนการ ดำเนินงานด้านต่าง ๆ เพื่อลดมูลเหตุของแต่ละโอกาสที่จะทำให้องค์กรเกิดความเสียหายหรือขาดประสิทธิภาพในการปฏิบัติงาน รวมทั้งเพื่อจะทำให้ระดับความเสี่ยง ซึ่งจะเน้นที่ความเสี่ยงจากปัจจัยภายนอกมหาวิทยาลัยที่ส่งผลกระทบต่อการบริหารจัดการ และมีโอกาสและขนาดของความเสียหายที่อาจจะเกิดขึ้นให้อยู่ในระดับที่องค์กรยอมรับได้ ทั้งนี้การบริหารความเสี่ยงดังกล่าวจะคำนึงถึงการบรรลุเป้าหมายของมหาวิทยาลัยราชภัฏเลยตามแผนยุทธศาสตร์ และแนวทางในการบริหารมหาวิทยาลัยที่ได้ผ่านความเห็นชอบจาก “คณะกรรมการบริหารความเสี่ยงระดับมหาวิทยาลัย” โดยมุ่งให้เกิดผลสัมฤทธิ์ตามตัวชี้วัดและเป้าหมายที่กำหนดไว้ รวมทั้งเพื่อเป็นการส่งเสริมให้องค์กรมีระบบบริหารจัดการที่ดี (Good Governance) มหาวิทยาลัยราชภัฏเลยจึงกำหนดนโยบายการบริหารความเสี่ยง ดังนี้

(1) ส่งเสริมให้มีการบริหารความเสี่ยงเชิงรุกแบบบูรณาการทั้งมหาวิทยาลัยและทุกระดับ โดยครอบคลุมความเสี่ยงสำคัญในทุกปัจจัยเสี่ยง และทุกพันธกิจของมหาวิทยาลัยราชภัฏเลย

(2) พัฒนาให้มีการบริหารความเสี่ยงเป็นกลยุทธ์สำคัญเพื่อช่วยในการบริหารงานตอบสนองนโยบายของรัฐบาล กระทรวงการคลัง และสภามหาวิทยาลัยราชภัฏเลย โดยมุ่งเน้นตามหลักการบริหารจัดการที่มีธรรมาภิบาล พระราชกฤษฎีกาว่าด้วยหลักเกณฑ์และวิธีการ บริหารกิจการบ้านเมืองที่ดี พ.ศ. 2548 หมวดที่ 3 มาตรา 9(1) และระเบียบคณะกรรมการตรวจเงินแผ่นดินว่าด้วยการกำหนด มาตรฐานควบคุมภายใน พ.ศ. 2544 ดังนี้

(2.1) คัดเลือกความเสี่ยงและปัจจัยเสี่ยง (ระดับหน่วยงาน) จากภายในมหาวิทยาลัยที่มีความเสี่ยงสูง ระดับความเสี่ยง 5 (ความเสี่ยงที่ไม่สามารถยอมรับได้) หรือ คัดเลือกความเสี่ยงที่เกิดจากปัจจัยภายนอก หรือปัจจัยที่ไม่สามารถควบคุมได้ที่ส่งผลกระทบต่อการทำงานตามพันธกิจของมหาวิทยาลัยราชภัฏเลย มาเป็นความเสี่ยงระดับมหาวิทยาลัย

(2.2) กำหนดเกณฑ์การประเมินความเสี่ยง (คือการกำหนดโอกาสและ ผลกระทบของความเสี่ยง)การประเมินความเสี่ยง เพื่อทำการประเมินโอกาสที่จะเกิดเหตุการณ์ความเสี่ยง

(2.3) ประเมินระดับความรุนแรงของผลกระทบหรือมูลค่าความเสียหายที่เกิดจากความเสียหาย เพื่อจัดลำดับความเสี่ยง โดยการนำค่าคะแนนโอกาส คูณกับ ผลกระทบนำมาจัดลำดับความเสี่ยง

(2.4) กำหนดกิจกรรมควบคุมความเสี่ยงที่อยู่ในระดับความเสี่ยงสูงเพื่อลดความเสี่ยง ควบคุมความเสี่ยงให้อยู่ในระดับที่ลดลงหรืออยู่ในระดับที่สามารถยอมรับได้

(2.5) จัดทำแผนบริหารความเสี่ยงของมหาวิทยาลัยราชภัฏเลย ประจำปีการศึกษา 2563

(2.6) กำหนดแนวทางการติดตามผลการดำเนินงานตามแผนบริหารความเสี่ยงของมหาวิทยาลัยราชภัฏเลย ประจำปีการศึกษา 2563

(4) ส่งเสริมและกระตุ้นให้การบริหารความเสี่ยงเป็นวัฒนธรรมมหาวิทยาลัย โดยเน้นให้ผู้บริหารมหาวิทยาลัย/ส่วนงาน คณาจารย์ และบุคลากรทุกระดับมีความรู้ความเข้าใจ และตระหนักถึงความสำคัญของการบริหารความเสี่ยง ตลอดจนให้ความร่วมมือในการดำเนินการตามกระบวนการบริหารความเสี่ยงอย่างจริงจัง จนสามารถพัฒนาระบบบริหารความเสี่ยงที่มีลักษณะเฉพาะตัวของมหาวิทยาลัยได้เองอย่างมีประสิทธิภาพ

(5) การปฏิบัติในการบริหารความเสี่ยงให้ถือเป็นภารกิจที่ต้องปฏิบัติตามปกติ และทุกหน่วยงานภายในมหาวิทยาลัยราชภัฏเลยจะต้องให้ความสำคัญในการประเมินความเสี่ยงและบริหารความเสี่ยงตลอดจนให้มีการติดตามประเมินผลการบริหารความเสี่ยงอย่างเหมาะสม สม่ำเสมอและต่อเนื่องตามสถานการณ์และเวลา

(6) ในอนาคตจะวางแผนใช้เทคโนโลยีสารสนเทศเป็นเครื่องมือสนับสนุนการบริหารความเสี่ยงให้สมบูรณ์มากขึ้น

2. วัตถุประสงค์การบริหารความเสี่ยงและควบคุมภายในของมหาวิทยาลัยราชภัฏเลย

2.1 เพื่อมหาวิทยาลัยราชภัฏเลยสามารถลดมูลเหตุของโอกาสที่ จะเกิดความเสียหายและลดขนาดของความเสียหายที่จะเกิดขึ้นในอนาคตให้อยู่ใน ระดับความเสี่ยงที่ยอมรับได้ ควบคุมได้ และตรวจสอบได้

2.2 เพื่อมหาวิทยาลัยราชภัฏเลยมีผลการดำเนินงานบรรลุเป้าหมาย การบริหารจัดการเป็นไปตามหลักการบริหารจัดการที่มีธรรมาภิบาล พระราช กฤษฎีกาว่าด้วยหลักเกณฑ์และวิธีการ บริหารกิจการบ้านเมืองที่ดี พ.ศ. 2548 หมวดที่ 3 มาตรา 9(1) และระเบียบคณะกรรมการตรวจเงินแผ่นดินว่า ด้วยการกำหนด มาตรฐานควบคุมภายใน พ.ศ. 2544

3. โครงสร้างการบริหารความเสี่ยงและควบคุมภายในของมหาวิทยาลัยราชภัฏเลย

มหาวิทยาลัยราชภัฏเลย กำหนดการบริหารความเสี่ยงทั่วทั้งองค์กร 2 ระดับ ดังนี้

3.1 ระดับมหาวิทยาลัย

การดำเนินการบริหารความเสี่ยงและควบคุมภายในของมหาวิทยาลัยมีแนวทางการดำเนินงาน ดังนี้

(1) การแต่งตั้งคณะกรรมการบริหารความเสี่ยงและควบคุมภายใน มหาวิทยาลัยราชภัฏเลย โดยมีผู้บริหารระดับสูงร่วมเป็น คณะกรรมการอำนวยการ มีหน้าที่ในการกำหนดนโยบายแนวทางในการบริหารความเสี่ยง และจัดวางระบบการติดตาม ประเมินผลการบริหารความเสี่ยงของหน่วยงานภายในมหาวิทยาลัย และคณะกรรมการดำเนินงานซึ่งมีหน้าที่กำหนดแนวทางการดำเนินงานบริหารความเสี่ยงระดับมหาวิทยาลัย รวบรวม/ระบุ/วิเคราะห์และประเมินความเสี่ยงระดับมหาวิทยาลัย จัดทำแผนบริหารความเสี่ยงระดับมหาวิทยาลัยระดับมหาวิทยาลัย เสนอรายงาน ผลการบริหารความเสี่ยงและการควบคุมภายในต่อคณะกรรมการอำนวยการและรับการตรวจติดตามประกันคุณภาพประจำปีการศึกษา พ.ศ. 2563

(2) คณะกรรมการบริหารความเสี่ยงและควบคุมภายในมหาวิทยาลัยราชภัฏเลย ได้ร่วมกันพิจารณาความเสี่ยงและปัจจัยเสี่ยงที่อาจส่งผลต่อการดำเนินงานตามแผนยุทธศาสตร์ของมหาวิทยาลัย ที่มาจากปัจจัยเสี่ยงภายในและปัจจัยเสี่ยงภายนอก

(3) จัดทำแผนบริหารความเสี่ยงและควบคุมภายในของมหาวิทยาลัยราชภัฏเลย เพื่อให้การปฏิบัติงานบรรลุวัตถุประสงค์และเป้าหมายตามแผนยุทธศาสตร์ที่ได้กำหนดไว้

(4) กำหนดแนวทางการติดตามผลการดำเนินงานตามแผนบริหารความเสี่ยงและควบคุมภายในระดับมหาวิทยาลัย เพื่อประเมินความเหมาะสมของวิธีการจัดการความเสี่ยง และติดตามผลการบริหารจัดการความเสี่ยงที่ได้ดำเนินการไปแล้ว ว่าบรรลุตามวัตถุประสงค์ของการบริหารความเสี่ยงหรือไม่ สามารถลดโอกาสหรือผลกระทบของความเสี่ยงให้อยู่ในระดับที่ลดลง หรืออยู่ในระดับที่สามารถยอมรับได้หรือไม่

3.2 ระดับคณะ สถาบัน และสำนัก

มหาวิทยาลัยราชภัฏเลยกำหนดให้ทุกหน่วยงานมีการดำเนินการบริหารความเสี่ยงและควบคุมภายในระดับหน่วยงาน และเพื่อให้การดำเนินงานมีความต่อเนื่องและเป็นไปในทิศทางเดียวกัน โดยมีแนวทางการดำเนินงาน ดังนี้

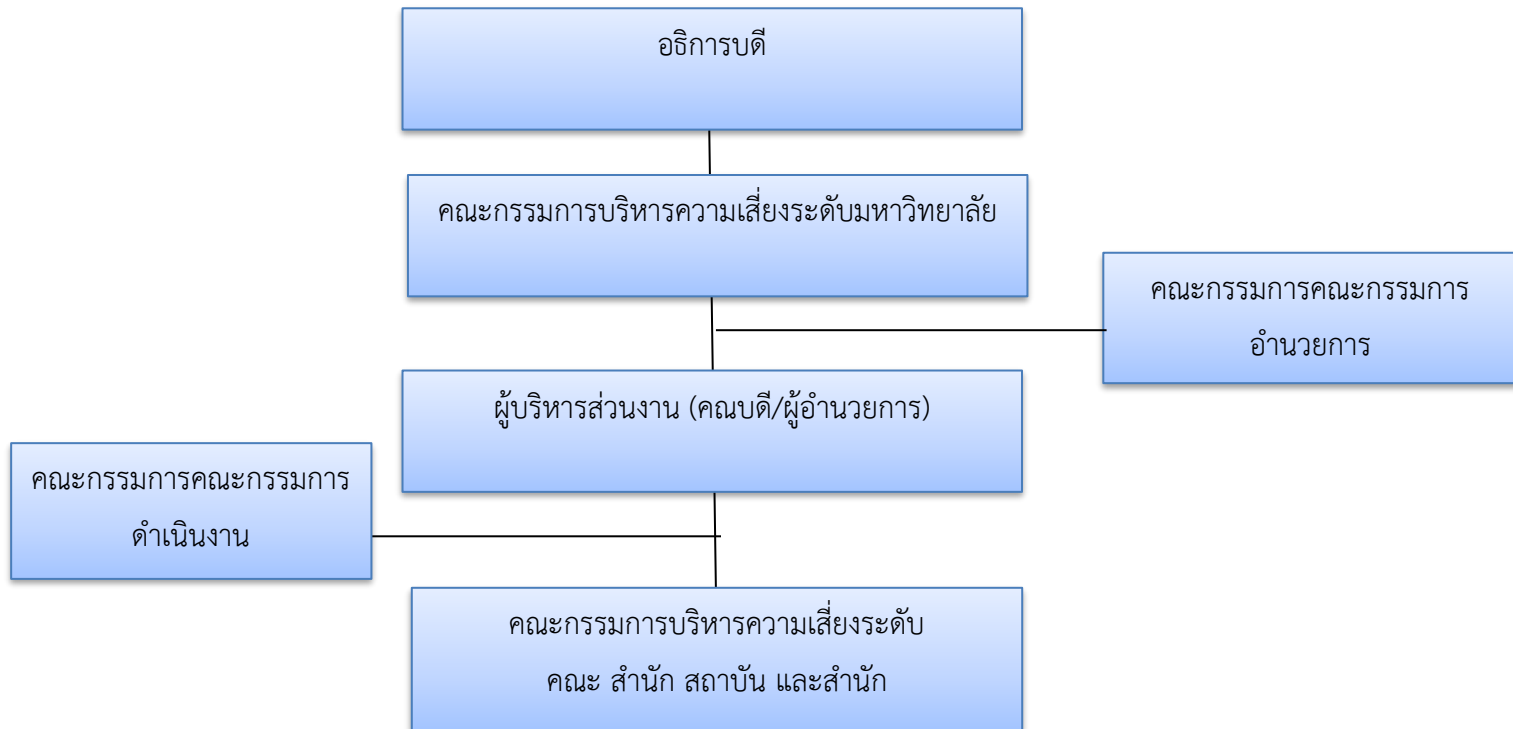
(1) คณะ สถาบันและสำนัก ดำเนินการแต่งตั้งคณะกรรมการบริหารความเสี่ยงและควบคุมภายในระดับหน่วยงานและจัดทำแผนบริหารความเสี่ยงและควบคุมภายในระดับหน่วยงาน

(2) จัดทำแผนบริหารความเสี่ยงและควบคุมภายใน ระดับหน่วยงาน โดยนำวัตถุประสงค์ เป้าหมาย แผนยุทธศาสตร์ แผนกลยุทธ์ แผนการปฏิบัติงานประจำปี ภารกิจของหน่วยงาน และแผนยุทธศาสตร์ของมหาวิทยาลัย มาใช้เป็นกรอบในการค้นหาความเสี่ยงและปัจจัยเสี่ยงที่ส่งผลกระทบต่อการบรรลุเป้าหมายของหน่วยงานของตนเอง

(3) ดำเนินการบริหารความเสี่ยงและควบคุมภายในตามนโยบายและแนวทางในการบริหารความเสี่ยงและควบคุมภายในที่มหาวิทยาลัยกำหนด

(4) รายงานผลการดำเนินงานการบริหารความเสี่ยงและควบคุมภายในให้มหาวิทยาลัยทราบ

โครงสร้างการบริหารความเสี่ยงและควบคุมภายในของมหาวิทยาลัยราชภัฏเลยปรากฏตามภาพประกอบที่ 1



ภาพประกอบที่ 1 โครงสร้างการบริหารความเสี่ยงมหาวิทยาลัยราชภัฏเลย

4. หน้าที่และความรับผิดชอบตามโครงสร้างการบริหารความเสี่ยงมหาวิทยาลัยราชภัฏเลย

โครงสร้างการบริหารความเสี่ยงมหาวิทยาลัยราชภัฏเลยในปีการศึกษา พ.ศ. 2563 สามารถระบุหน้าที่ความรับผิดชอบของได้ดังตารางที่ 1

ตารางที่ 1 หน้าที่และความรับผิดชอบตามโครงสร้างการบริหารความเสี่ยงมหาวิทยาลัยราชภัฏเลย ประจำปีการศึกษา 2563

ผู้เกี่ยวข้อง	หน้าที่และความรับผิดชอบ
อธิการบดี	<ol style="list-style-type: none"> 1. เป็นประธานคณะกรรมการบริหารความเสี่ยงประจำปีการศึกษา พ.ศ. 2563 2. ติดตามความเสี่ยงที่สำคัญและกำกับการบริหารความเสี่ยง 3. ยึดหลักว่าการบริหารความเสี่ยงเป็นภารกิจหนึ่งในการปฏิบัติงานตามปกติและต้องดำเนินการอย่างต่อเนื่อง
คณะกรรมการบริหารความเสี่ยงระดับมหาวิทยาลัย	<ol style="list-style-type: none"> 1. ติดตามการจัดการความเสี่ยงของมหาวิทยาลัยและของหน่วยงานเพื่อเป็นการทบทวนกิจกรรมควบคุมให้มีความสอดคล้องกับเหตุการณ์ภายใน และภายนอกที่มีการเปลี่ยนแปลงอยู่เสมอ 2. พิจารณาและให้ความเห็นชอบแผนการบริหารความเสี่ยงของมหาวิทยาลัย
คณะกรรมการคณะกรรมการอำนวยการ	<ol style="list-style-type: none"> 1. กำหนดนโยบายแนวทางในการบริหารความเสี่ยง และจัดวางระบบการติดตาม ประเมินผลการบริหารความเสี่ยงของหน่วยงานภายในมหาวิทยาลัย 2. กำหนดให้ทุกหน่วยงานมีการดำเนินงานด้านการบริหารความเสี่ยงและควบคุมภายในให้เป็นไปตามแนวปฏิบัติที่ดี โดยคำนึงถึงมาตรฐานคุณภาพการศึกษา การวิจัย การทำนุบำรุงศิลปะและวัฒนธรรม การบริการวิชาการ และการบริหารจัดการ
คณะกรรมการคณะกรรมการดำเนินงาน	<ol style="list-style-type: none"> 1. สร้างความเข้าใจให้ผู้บริหารและบุคลากรตระหนักและให้ความสำคัญกับการบริหารความเสี่ยงที่จะส่งผลกระทบต่อการบริหารสู่เป้าประสงค์ของมหาวิทยาลัยและหน่วยงาน โดยบริหารจัดการความเสี่ยงให้อยู่ในระดับที่สามารถยอมรับได้ กำหนดแนวทางการดำเนินงานบริหารความเสี่ยงระดับมหาวิทยาลัย 2. รวบรวม/ระบุ/วิเคราะห์และประเมินความเสี่ยงระดับมหาวิทยาลัย 3. จัดทำแผนบริหารความเสี่ยงระดับมหาวิทยาลัยระดับมหาวิทยาลัย 4. เสนอรายงานผลการบริหารความเสี่ยงและการควบคุมภายในต่อคณะกรรมการอำนวยการและรับการตรวจติดตามประกันคุณภาพประจำปีการศึกษา พ.ศ. 2563

ตารางที่ 1 หน้าที่และความรับผิดชอบตามโครงสร้างการบริหารความเสี่ยงมหาวิทยาลัยราชภัฏเลย ประจำปีการศึกษา 2563 (ต่อ)

ผู้เกี่ยวข้อง	หน้าที่และความรับผิดชอบ
ผู้บริหารส่วนงาน (คณบดี/ผู้อำนวยการ)	<ol style="list-style-type: none"> 1. แต่งตั้งคณะกรรมการบริหารความเสี่ยงระดับหน่วยงาน(คณะ สถาบันและสำนัก) 2. ยึดหลักว่าการบริหารความเสี่ยงเป็นภารกิจหนึ่งในการปฏิบัติงานตามปกติและต้องดำเนินการอย่างต่อเนื่อง
<p>คณะกรรมการบริหารความเสี่ยงระดับ คณะ สำนัก สถาบัน และสำนัก</p>	<ol style="list-style-type: none"> 1. พิจารณาถึงปัจจัยเสี่ยงที่ส่งผลกระทบต่อภารกิจเป้าหมายของหน่วยงาน โดยนำวัตถุประสงค์ เป้าหมาย แผนยุทธศาสตร์ แผนกลยุทธ์ แผนปฏิบัติงานประจำปี และภารกิจของหน่วยงาน เป็นตัวตั้งในการค้นหาปัจจัยเสี่ยง 2. จัดให้มีการประเมินความเสี่ยง โดยพิจารณาจากโอกาสที่จะเกิดความเสี่ยงและผลกระทบของความเสี่ยงเพื่อนำมาหาค่าคะแนน และระบุความเสี่ยง 3. กำหนดกิจกรรมควบคุมความเสี่ยง ตามระดับความเสี่ยงของหน่วยงาน 4. จัดทำแผนบริหารความเสี่ยง ระดับหน่วยงาน 5. รายงานผลการดำเนินงานตามแผนบริหารความเสี่ยงของหน่วยงานให้มหาวิทยาลัยทราบทุกปีการศึกษา

5. กระบวนการและขั้นตอนการบริหารความเสี่ยงมหาวิทยาลัยราชภัฏเลย

กระบวนการและขั้นตอนการบริหารความเสี่ยงของมหาวิทยาลัยราชภัฏเลย ประกอบด้วย 7 ขั้นตอน ดังนี้

ขั้นตอนที่ 1 การกำหนดวัตถุประสงค์

เป็นการกำหนดวัตถุประสงค์และกลยุทธ์ที่ชัดเจนตามแผนยุทธศาสตร์ของมหาวิทยาลัย พ.ศ. 2561-2564 โดยการบริหารความเสี่ยงในปีการศึกษา พ.ศ. 2563 มหาวิทยาลัยราชภัฏเลยแต่งตั้งคณะกรรมการบริหารความเสี่ยงตามคำสั่งที่ 0955/2563 ลงวันที่ 25 พฤศจิกายน 2563 เรื่อง แต่งตั้งคณะกรรมการบริหารความเสี่ยงและควบคุมภายในมหาวิทยาลัยราชภัฏเลย และมีแก้ไขเพิ่มเติมคำสั่งแต่งตั้งคณะกรรมการบริหารความเสี่ยงประจำปีการศึกษา พ.ศ. 2563 ที่ 0422/2564 ลงวันที่ 24 มิถุนายน 2564 เนื่องจากมีการเปลี่ยนแปลงผู้บริหาร อย่างไรก็ตามคณะกรรมการบริหารความเสี่ยงของมหาวิทยาลัยราชภัฏเลยประกอบไปด้วย คณะกรรมการ 2 ส่วน คือ (1) คณะกรรมการอำนวยการ (2) คณะกรรมการดำเนินงาน หน้าที่ความรับผิดชอบตามที่ระบุในโครงสร้างของการบริหารความเสี่ยงข้างต้นโดยมีเป้าหมายใช้การบริหารความเสี่ยงเพื่อเป็นเครื่องมือสนับสนุนการดำเนินงานของมหาวิทยาลัยให้บรรลุเป้าประสงค์ตามแผนยุทธศาสตร์ของมหาวิทยาลัยราชภัฏเลย พ.ศ. 2561-2564 ดังนี้

ประเด็นยุทธศาสตร์ที่ 1 ยกระดับคุณภาพการศึกษา

ประเด็นยุทธศาสตร์ที่ 2 การผลิตและพัฒนาครู

ประเด็นยุทธศาสตร์ที่ 3 การวิจัยและนวัตกรรมสู่การพัฒนาท้องถิ่น

ประเด็นยุทธศาสตร์ที่ 4 การพัฒนาระบบบริหารจัดการ

ประเด็นยุทธศาสตร์ที่ 5 การพัฒนาท้องถิ่น

ทั้งนี้ การบริหารความเสี่ยงและการควบคุมภายในจะประสบความสำเร็จได้ตามเป้าหมายที่กำหนด นอกจากนโยบายการบริหารความเสี่ยงแล้ว ยังมีปัจจัยสำคัญอื่นที่ช่วยให้การปฏิบัติงานตามแผนบริหารความเสี่ยงและควบคุมภายในของมหาวิทยาลัยประสบความสำเร็จ ดังนี้

ปัจจัยที่ 1 การสนับสนุนจากผู้บริหารระดับสูง การบริหารความเสี่ยงขององค์กรจะประสบความสำเร็จมากน้อยเพียงใด ขึ้นอยู่กับการสนับสนุน การมีส่วนร่วม และความเป็นผู้นำของผู้บริหารระดับสูงในองค์กร ที่ต้องให้ความสำคัญและสนับสนุนให้ทุกคนในองค์กรเข้าใจถึงความสำคัญของการบริหารความเสี่ยง

ปัจจัยที่ 2 การใช้คำให้เกิดความเข้าใจแบบเดียวกัน การใช้คำนิยามเกี่ยวกับความเสี่ยงและการบริหารความเสี่ยงแบบเดียวกัน จะทำให้เกิดความมีประสิทธิภาพในการกำหนดวัตถุประสงค์ นโยบาย กระบวนการ เพื่อใช้ในการบ่งชี้และประเมินความเสี่ยง และกำหนดวิธีการจัดการความเสี่ยงที่เหมาะสม ทำให้ผู้บริหารและบุคลากรทุกคนใช้ภาษาความเสี่ยงในแนวทางเดียวกันและมีจุดมุ่งหมายร่วมกันในการบริหาร ความเสี่ยง

ปัจจัยที่ 3 การปฏิบัติตามกระบวนการบริหารความเสี่ยงอย่างต่อเนื่อง องค์กรที่สามารถนำกระบวนการบริหารความเสี่ยงมาปฏิบัติทั่วถึงทั้งองค์กร และกระทำต่อเนื่อง อย่างสม่ำเสมอ จะส่งผลให้องค์กรประสบความสำเร็จในการปฏิบัติตามกระบวนการบริหาร ความเสี่ยงที่กำหนด

ปัจจัยที่ 4 กระบวนการในการบริหารการเปลี่ยนแปลง การนำเอากระบวนการปฏิบัติงานและระบบบริหารแบบใหม่เข้ามาใช้ภายในองค์กร จำเป็นต้องมี การชี้แจงให้ผู้บริหารและบุคลากรทุกคนได้รับทราบถึงการเปลี่ยนแปลง และผลที่องค์กรและบุคลากรจะได้รับจากการเปลี่ยนแปลงนั้น

ปัจจัยที่ 5 การสื่อสารอย่างมีประสิทธิภาพ การสื่อสารเกี่ยวกับกลยุทธ์การบริหารความเสี่ยงและวิธีปฏิบัติมีความสำคัญอย่างมากเพราะการสื่อสารจะเน้นให้เห็นถึงการเชื่อมโยงระหว่างการบริหารความเสี่ยงกับกลยุทธ์องค์กร การชี้แจงทำความเข้าใจต่อบุคลากรทุกคนถึงความรับผิดชอบของแต่ละบุคคลต่อกระบวนการบริหารความเสี่ยง จะช่วยให้เกิดการยอมรับในกระบวนการและนำมาซึ่งความสำเร็จในการพัฒนาการบริหารความเสี่ยง โดยควรได้รับการสนับสนุนทั้งทางวาจาและในทางปฏิบัติจากผู้บริหารระดับสูง

ปัจจัยที่ 6 การวัดผลการบริหารความเสี่ยง การวัดผลการบริหารความเสี่ยง มี 2 รูปแบบ ดังนี้

- (1) การวัดผลการบริหารความเสี่ยงในรูปแบบของโอกาสและผลกระทบของเหตุการณ์ที่เป็นความเสี่ยง
- (2) การวัดผลการบริหารความเสี่ยงด้วยดัชนีวัดผลการดำเนินงาน ซึ่งอาจกำหนดเป็นระดับองค์กร ระดับหน่วยงาน หรือ

ระดับบุคคล

การบริหารความเสี่ยงที่ประสบความสำเร็จจะช่วยให้ความเสี่ยงอยู่ในระดับที่องค์กรสามารถยอมรับได้

ปัจจัยที่ 7 การฝึกอบรมและกลไกด้านทรัพยากรบุคคล ผู้บริหารและบุคลากรทุกคนในองค์กรควรต้องได้รับการฝึกอบรมเพื่อให้เข้าใจกรอบการบริหาร ความเสี่ยง และความรับผิดชอบของแต่ละบุคคลในการจัดการความเสี่ยงและสื่อสารข้อมูลเกี่ยวกับความเสี่ยงขององค์กร การฝึกอบรมในองค์กรควรต้องคำนึงถึงประเด็นดังต่อไปนี้

- (1) ความแตกต่างกันของระดับความรับผิดชอบในการบริหารความเสี่ยง
- (2) ความรู้ที่เกี่ยวกับความเสี่ยงและการบริหารความเสี่ยงที่มีอยู่แล้วในองค์กร

ปัจจัยที่ 8 การติดตามกระบวนการบริหารความเสี่ยง ขั้นตอนสุดท้ายของปัจจัยสำคัญต่อความสำเร็จของการบริหารความเสี่ยง คือ การกำหนดวิธีที่เหมาะสมในการติดตามการบริหารความเสี่ยง การติดตามการบริหารความเสี่ยงควรพิจารณาประเด็นต่อไปนี้

- (1) การรายงานและการสอบทานขั้นตอนตามกระบวนการบริหารความเสี่ยง
- (2) ความชัดเจนและสม่ำเสมอในการมีส่วนร่วมของผู้บริหารระดับสูง
- (3) บทบาทของผู้นำในการสนับสนุนและติดตามการบริหารความเสี่ยง
- (4) การประยุกต์ใช้เกณฑ์การประเมินผลการดำเนินงานที่เกี่ยวกับการบริหารความเสี่ยง

ขั้นตอนที่ 2 การระบุความเสี่ยงและปัจจัยเสี่ยง (Event Identification)

การระบุความเสี่ยง ควรทำความเข้าใจกับความหมายของ “ความเสี่ยง (Risk)” และ “ปัจจัยเสี่ยง (Factor Risk)” ให้เข้าใจ ความหมายของความเสี่ยงและปัจจัยเสี่ยงให้เป็นไปในทิศทางเดียวกัน

(1) **ความหมายของความเสี่ยง (Risk)** หมายถึง โอกาสที่จะเกิดความผิดพลาด ความเสียหาย การรั่วไหล ความสูญเสีย หรือเหตุการณ์ที่ไม่พึงประสงค์ ซึ่งอาจเกิดขึ้นในอนาคตและมีผลกระทบ หรือทำให้การดำเนินงานไม่สำเร็จตามวัตถุประสงค์หรือเป้าหมายขององค์กร ทั้งในด้านกลยุทธ์ ด้านการปฏิบัติงาน ด้านทรัพยากร การบริหารความเสี่ยงนี้จะถูกวัดด้วยผลกระทบ (Impact) ที่ได้รับและโอกาสที่จะเกิด (Likelihood) ของเหตุการณ์

(2) **ประเภทของความเสี่ยง** ความเสี่ยงแบ่งออกเป็น 2 ประเภท ดังนี้

(2.1) **ความเสี่ยงภายใน** หมายถึง ความเสี่ยงที่สามารถควบคุมได้โดยองค์กรหรือหน่วยงาน ได้แก่

(2.1.1) **ความเสี่ยงด้านทรัพยากร(Resource Risk : R)** เกี่ยวข้องกับการเงิน งบประมาณ ระบบเทคโนโลยี สารสนเทศอาคารสถานที่

(2.1.2) **ความเสี่ยงด้านยุทธศาสตร์หรือกลยุทธ์ของมหาวิทยาลัย (Strategic Risk: S)** ความเสี่ยงที่เกี่ยวข้องกับการกำหนดกลยุทธ์และการตัดสินใจด้านกลยุทธ์ ซึ่งรวมถึงความไม่สอดคล้องกันระหว่างนโยบาย เป้าหมาย กลยุทธ์ โครงสร้างองค์กร ภาวะการแข่งขัน และสภาพแวดล้อม อันส่งผลกระทบต่อองค์กร

(2.1.3) **ความเสี่ยงด้านนโยบาย กฎหมาย ระเบียบ ข้อบังคับ (Policy Risk: P1)** เกี่ยวข้องกับการปฏิบัติตามนโยบาย กฎ ระเบียบ ต่าง ๆ โดยความเสี่ยงที่อาจเกิดขึ้นเป็นความเสี่ยงเนื่องจากความไม่ชัดเจน ความไม่ทันสมัย หรือความไม่ครอบคลุมของ กฎหมาย กฎระเบียบ ข้อบังคับต่าง ๆ รวมถึงการทำนิติกรรมสัญญา การร่างสัญญาที่ไม่ ครอบคลุมการดำเนินงาน ความเสี่ยงจากการฝ่าฝืนหรือไม่สามารถปฏิบัติตามกฎหมาย ระเบียบ ข้อบังคับ มติคณะรัฐมนตรี มาตรฐานต่างๆ หรือ กฎหมาย/ระเบียบที่มีอยู่ไม่เหมาะสมหรือเป็นอุปสรรคในการปฏิบัติงาน

(2.1.4) ความเสี่ยงด้านบุคลากรและความเสี่ยงด้านธรรมาภิบาล (Personal Risk: P2) เป็นความเสี่ยงที่เกิดจากบุคลากรที่เกี่ยวข้องกับการดำเนินงานด้านเทคโนโลยีสารสนเทศ การวางแผน การตรวจสอบ การทำงาน การมอบหมายหน้าที่และสิทธิของบุคลากร/คณะทำงานที่มีส่วนเกี่ยวข้องกับการดำเนินการทุกฝ่ายอย่างละเอียดถี่ถ้วน เพื่อให้บุคลากรมีความรู้ ความเข้าใจในการใช้งาน การดูแลรักษาความปลอดภัยระบบเทคโนโลยีสารสนเทศ รวมทั้งบุคลากรภายนอกที่เกี่ยวข้องทั้งทางตรงและทางอ้อม ซึ่งถือว่าเป็นความเสี่ยงทั้งสิ้น

(2.1.5) ความเสี่ยงด้านการปฏิบัติงาน (Operations: O1) เป็นความเสี่ยงที่จะเกิดความเสียหายอันเนื่องมาจากการขาดการกำกับดูแลกิจการที่ดี หรือขาดธรรมาภิบาลในองค์กร และการขาดการควบคุมที่ดี โดยอาจเกี่ยวข้องกับกระบวนการปฏิบัติงานภายใน คน ระบบงาน หรือเหตุการณ์ภายนอก และส่งผลกระทบต่อรายได้และเงินกองทุนขององค์กร

(2.2) ความเสี่ยงภายนอก หมายถึง ความเสี่ยงจากเหตุการณ์ที่ควบคุมไม่ได้ โดยองค์กรหรือหน่วยงาน ได้แก่ **ความเสี่ยงด้านอื่น ๆ (Other: O2)** เช่น การเปลี่ยนแปลงทางเศรษฐกิจ สังคม การเมือง ภัยธรรมชาติ สงคราม การก่อการร้าย และกฎหมายที่ออกใหม่ให้มีผลบังคับใช้ เป็นต้น และส่งผลกระทบต่อพันธกิจของมหาวิทยาลัย

(3) ปัจจัยเสี่ยง (Factor Risk) หมายถึง ต้นเหตุหรือสาเหตุที่มาของความเสี่ยง ที่จะทำให้ไม่บรรลุตามวัตถุประสงค์ที่กำหนดไว้ โดยต้องระบุได้ด้วยว่าเหตุการณ์จะเกิดที่ไหน เมื่อใด และเกิดขึ้นอย่างไร และทำไม ทั้งนี้ สาเหตุของความเสี่ยงที่ระบุต้องเป็นสาเหตุที่แท้จริง เพื่อจะได้นำมาวิเคราะห์และกำหนดมาตรการลดความเสี่ยงภายหลังได้อย่างถูกต้อง

(4) การระบุความเสี่ยง หมายถึง กระบวนการที่ผู้บริหารและผู้ปฏิบัติงาน ร่วมกันระบุความเสี่ยงและปัจจัยเสี่ยงที่เกี่ยวข้องกับโครงการ/กิจกรรม เพื่อให้ทราบถึงเหตุการณ์ที่เป็นความเสี่ยงที่อาจมีผลกระทบต่อความสำเร็จตามวัตถุประสงค์ โดยต้องคำนึงถึง

(4.1) สภาพแวดล้อมภายนอกของหน่วยงานและมหาวิทยาลัย ที่ไม่อยู่ในความรับผิดชอบของหน่วยงานและมหาวิทยาลัยฯ เช่น นโยบายภาครัฐ กฎหมาย ระเบียบข้อบังคับ เป็นต้น

(4.2) สภาพแวดล้อมภายในหน่วยงานและมหาวิทยาลัย เช่น รูปแบบการบริหารสั่งการ การมอบหมายอำนาจ หน้าที่ ความรับผิดชอบ การแบ่งโครงสร้างขององค์กร ระเบียบข้อบังคับภายใน เป็นต้น

(5) ผลการระบุความเสี่ยงประจำปีการศึกษา พ.ศ. 2563

คณะกรรมการบริหารความเสี่ยงมหาวิทยาลัยราชภัฏเลย ประจำปีการศึกษา พ.ศ. 2563 ประชุมเพื่อวิเคราะห์และระบุปัจจัยเสี่ยงที่เกิดจากปัจจัยภายนอกหรือปัจจัยที่ไม่สามารถควบคุมได้ที่ส่งผลกระทบต่อการทำงานตามพันธกิจของมหาวิทยาลัยใน 2 ยุทธศาสตร์ ในคราวการประชุมคณะกรรมการบริหารความเสี่ยงประจำปีการศึกษา พ.ศ. 2563 ครั้งที่ 1/2564 ในวันที่ 24 กุมภาพันธ์ 2564 ดังนี้

ยุทธศาสตร์ที่ 4 การพัฒนาระบบบริหารจัดการ

วัตถุประสงค์ของยุทธศาสตร์ คือ การจัดการให้เกิดความคล่องตัวโปร่งใส ตรวจสอบได้ตามหลักธรรมาภิบาล มีระบบและกลไกการประกันคุณภาพการศึกษาให้เป็นไปตามเกณฑ์มาตรฐาน มีการถ่ายทอดนโยบายและแนวปฏิบัติจากฝ่ายบริหารลงสู่ผู้มีส่วนได้เสีย มีการบริหารงบประมาณและทรัพยากรที่มีประสิทธิภาพ มีโครงสร้างพื้นฐานที่เอื้อต่อการเรียนรู้อย่างเพียงพอ มหาวิทยาลัยได้รับการยอมรับจากสังคม ภายนอกและมหาวิทยาลัยมีระบบการบริหารจัดการทรัพยากรบุคคลให้กับบุคลากรทุกประเภทอย่างต่อเนื่องและมีประสิทธิภาพ

คณะกรรมการบริหารความเสี่ยงมหาวิทยาลัยราชภัฏเลย ประจำปีการศึกษา พ.ศ. 2563 ได้ระบุปัจจัยเสี่ยงที่เกิดจากปัจจัยภายนอกหรือปัจจัยที่ไม่สามารถควบคุมได้ที่ส่งผลกระทบต่อการทำงานตามพันธกิจของมหาวิทยาลัย คือ **“จำนวนนักศึกษาเข้าใหม่ภาคปกติ ปีการศึกษา 2564 ไม่เป็นไปตามเป้าที่ตั้งไว้ (ตั้งเป้ารับนักศึกษาใหม่ภาคปกติ เข้าปีการศึกษา 2564 จำนวน 2,000 คน)”** คณะกรรมการบริหารความเสี่ยงมหาวิทยาลัยราชภัฏเลย ประจำปีการศึกษา พ.ศ. 2563 วิเคราะห์ปัจจัยเสี่ยงรายละเอียดดังตารางที่ 2

ตารางที่ 2 ผลการวิเคราะห์ปัจจัยเสี่ยงในยุทธศาสตร์ที่ 4 การพัฒนาระบบบริหารจัดการ ประจำปีการศึกษา พ.ศ. 2563

วัตถุประสงค์	ประเภทความเสี่ยง	ความเสี่ยง	ปัจจัยเสี่ยง	ประเภทของปัจจัยเสี่ยง		ผู้รับผิดชอบ
				ภายใน	ภายนอก	
การจัดการให้เกิดความคล่องตัวโปร่งใส ตรวจสอบได้ตามหลักธรรมาภิบาล มีระบบและกลไกการประกันคุณภาพการศึกษาให้ เป็นไปตามเกณฑ์มาตรฐาน มีการถ่ายทอด นโยบายและแนวปฏิบัติจากฝ่ายบริหารลงสู่ ผู้มีส่วนได้เสีย มีการบริหารงบประมาณและ ทรัพยากรที่มีประสิทธิภาพ มีโครงสร้าง พื้นฐานที่เอื้อต่อการเรียนรู้อย่างเพียงพอ มหาวิทยาลัยได้รับการยอมรับจากสังคม ภายนอกและมหาวิทยาลัยมีระบบการบริหาร จัดการทรัพยากรบุคคลให้กับบุคลากรทุก ประเภทอย่างต่อเนื่องและมีประสิทธิภาพ	ความเสี่ยง ด้านอื่น ๆ (Other: O2)	จำนวนนักศึกษาเข้าใหม่ภาค ปกติ ปีการศึกษา 2564 ไม่เป็นไปตามเป้าที่ตั้งไว้ (ตั้งเป้ารับนักศึกษาใหม่ภาค ปกติเข้าปีการศึกษา 2564 จำนวน 2,000 คน)	(1) บางหลักสูตรที่ทำการเปิดรับ นักศึกษาใหม่ไม่เป็นที่ต้องการของ ผู้เรียน (2) ช่วงเวลาในการรับสมัครนักศึกษา แต่ละมหาวิทยาลัยไม่พร้อมกัน (5) สถานการณ์การแพร่ระบาดของ เชื้อไวรัสโคโรนา 2019 (COVID-19) ทำให้กระบวนการประชาสัมพันธ์รับ นักศึกษาด้วยการลงพื้นที่ตามโรงเรียน เป้าหมายได้งดกิจกรรมตามประกาศ ทางราชการ	✓	✓ ✓ ✓ ✓	สำนักส่งเสริม วิชาการ

ขั้นตอนที่ 3 การประเมินโอกาสและผลกระทบ (Risk Evaluation)

เมื่อระบุความเสี่ยงและปัจจัยเสี่ยงแล้ว คณะกรรมการบริหารความเสี่ยงมหาวิทยาลัยราชภัฏเลยประจำปีการศึกษา พ.ศ. 2563 (คณะกรรมการดำเนินงาน) ได้ประเมินความเสี่ยงโดยประเมินโอกาสที่จะเกิดความเสี่ยงและผลกระทบของความเสี่ยงเพื่อนำมาพิจารณาความสัมพันธ์ระหว่างโอกาสที่จะเกิดความเสี่ยงกับระดับความรุนแรงของผลกระทบจากความเสี่ยง จากนั้นจึงจัดลำดับความเสี่ยงที่มีผลกระทบต่อการดำเนินงาน การประเมินโอกาส และผลกระทบจากความเสี่ยงต้องมีการกำหนดเกณฑ์ที่จะใช้ในการประเมินความเสี่ยง ซึ่งคณะกรรมการบริหารความเสี่ยงมหาวิทยาลัยราชภัฏเลยประจำปีการศึกษา พ.ศ. 2563 กำหนดในเชิงปริมาณเพื่อให้ได้คะแนนของระดับความเสี่ยงที่จะนำไปจัดทำแผนบริหารความเสี่ยงต่อไปดังนี้

(1) การกำหนดเกณฑ์การประเมินมาตรฐาน คณะกรรมการบริหารความเสี่ยงมหาวิทยาลัยราชภัฏเลยประจำปีการศึกษา พ.ศ. 2563 (คณะกรรมการดำเนินงาน) กำหนดเกณฑ์ที่จะใช้ในการประเมินความเสี่ยง ได้แก่ ระดับโอกาสที่จะเกิดความเสี่ยง (Likelihood) ระดับความรุนแรงของผลกระทบ (Impact) และระดับความเสี่ยง (Degree of Risk) และแจ้งให้คณะกรรมการบริหารความเสี่ยงระดับคณะ สถาบัน และสำนักกำหนดเกณฑ์ของหน่วยงานไปในแนวทางเดียวกัน ดังนี้

(1.1) ระดับของโอกาสที่จะเกิดความเสี่ยง (Likelihood) หมายถึง ความเป็นไปได้ที่จะเกิดเหตุการณ์เกิดขึ้นและมีผลกระทบต่อการบรรลุวัตถุประสงค์ขององค์กร โดยพิจารณาจากสถิติการเกิดความเสี่ยง ประวัติของการเกิดความเสี่ยงในอดีต ผลจากระดับการควบคุมภายใน ณ ปัจจุบัน หรือการคาดการณ์ล่วงหน้า ถึงความถี่ที่จะเกิดขึ้น โดยคณะกรรมการบริหารความเสี่ยงมหาวิทยาลัยราชภัฏเลยประจำปีการศึกษา พ.ศ. 2563 (คณะกรรมการดำเนินงาน) กำหนดระดับของโอกาสที่จะเกิดความเสี่ยง (Likelihood) แบ่งออกเป็น 5 ระดับ ได้แก่ สูงมาก = (5) สูง = (4) ปานกลาง = (3) น้อย = (2) น้อยมาก = (1) ดังตารางแสดงระดับโอกาสในการเกิดเหตุการณ์ (Likelihood) ในตารางที่ 4

ตารางที่ 3 ระดับโอกาสในการเกิดเหตุการณ์ (Likelihood) ที่ใช้ในการประเมินโอกาสที่จะเกิดความเสี่ยง

ระดับ	การแปลค่าโอกาสที่จะเกิด	ความถี่/โอกาสที่จะเกิด
1	น้อยมาก	ไม่เคยเกิดขึ้นเลย
2	น้อย	1 ครั้ง ในช่วงเวลา 1 เดือน
3	ปานกลาง	2 ครั้ง ในช่วงเวลา 1 เดือน
4	สูง	3 ครั้ง ในช่วงเวลา 1 เดือน
5	สูงมาก	4 ครั้ง ในช่วงเวลา 1 เดือน

(1.2) ระดับความรุนแรงของผลกระทบของความเสี่ยง (Impact) หมายถึง ผลจากเหตุการณ์ ซึ่งอาจเกิดขึ้นได้ประการเดียวหรือหลายประการก็ได้ โดยเกิดได้ทั้งเชิงบวกและเชิงลบ ซึ่งในที่นี้จะหมายถึงความเสียหายที่เกิดกับองค์กร โดยพิจารณาจากระดับความรุนแรงและมูลค่า ความเสียหายที่มีต่อองค์กรในกรณีที่ความเสี่ยงนั้นเกิดขึ้น สามารถแบ่งระดับของผลกระทบ ออกเป็น 5 ระดับ ได้แก่ สูงมาก = (5) สูง = (4) ปานกลาง = (3) น้อย = (4) น้อยมาก = (1) ดังตารางแสดงระดับความรุนแรงของผลกระทบของความเสี่ยง (Impact) กำหนดเกณฑ์ไว้ 5 ระดับ ดังนี้

ตารางที่ 4 ระดับความรุนแรงของผลกระทบของความเสี่ยง (Impact)

ระดับ	ผลกระทบ	คำอธิบาย
1	น้อยมาก	การดำเนินงานตามพันธกิจได้บรรลุวัตถุประสงค์ที่กำหนดไว้
2	น้อย	การดำเนินงานตามพันธกิจ บรรลุวัตถุประสงค์ที่กำหนดไว้ไม่น้อยกว่า 90%
3	ปานกลาง	การดำเนินงานตามพันธกิจ บรรลุวัตถุประสงค์ที่กำหนดไว้ไม่น้อยกว่า 80%
4	สูง	ทำให้การดำเนินงานตามพันธกิจ บรรลุวัตถุประสงค์ที่กำหนดไว้ไม่น้อยกว่า 70%
5	สูงมาก	ทำให้การดำเนินงานตามพันธกิจ บรรลุวัตถุประสงค์ที่กำหนดไว้ไม่น้อยกว่า 60%

โอกาส / ความถี่ที่จะเกิด (Probability) หมายถึง ความน่าจะเป็น ที่จะเกิดเหตุการณ์ที่นำมาพิจารณามีโอกาสเกิดขึ้น
 มากน้อยเพียงใด

ผลกระทบ / ความรุนแรง (Severity/Impact) หมายถึง เหตุการณ์ที่เกิดขึ้นและเมื่อเกิดขึ้นแล้ว เกิดผลกระทบหรือ
 ความรุนแรงกับสิ่งต่างๆ และความเสียหายที่เกิดขึ้นที่สามารถวัดค่าออกมาเป็นจำนวนเงิน หรืออัตราร้อยละ ซึ่งการประเมินผลกระทบจะพิจารณาทั้ง
 6 ด้าน ดังนี้

(1) ด้านทรัพยากร (Resource : R) เช่น การเงิน งบประมาณ ระบบเทคโนโลยีสารสนเทศอาคาร สถานที่ เช่น การถูก
 ปรับ การชดเชยให้คู่กรณี การฟื้นฟูความเสียหายจากภัยพิบัติ เป็นต้น

(2) ด้านยุทธศาสตร์หรือกลยุทธ์ (Strategic : S) เช่น การดำเนินโครงการตามนโยบายของมหาวิทยาลัยไม่เป็นไป
 ตามระยะเวลาที่กำหนด ความล่าช้าในการปฏิบัติงานตามปกติ เป็นต้น

(3) ด้านนโยบาย กฎหมาย ระเบียบ ข้อบังคับ (Policy : P₁) เช่น การไม่ปฏิบัติตามกฎระเบียบของทางราชการ การ
 เปลี่ยนแปลงกฎหมายที่เกี่ยวข้องกับการปฏิบัติงาน เป็นต้น

(4) ด้านบุคลากรและด้านธรรมาภิบาล (Personal : P₂) เช่น คุณสมบัติของบุคลากรไม่เป็นไปตามเกณฑ์มาตรฐาน
 บุคลากรขาดความรู้ ความชำนาญ ในการปฏิบัติงาน เป็นต้น

(5) ด้านการปฏิบัติงาน (Operations: O₁) เช่น ผลการดำเนินงาน/โครงการไม่บรรลุตามวัตถุประสงค์ที่กำหนด
 เป็นต้น

(6) ด้านอื่นๆ (Other : O₂) เช่น ความเสียหายที่เกิดจากภัยธรรมชาติ

(2) การประเมินความเสี่ยงและการจัดลำดับความเสี่ยง

คณะกรรมการบริหารความเสี่ยงมหาวิทยาลัยราชภัฏวไลยประจําปีการศึกษา พ.ศ. 2563 (คณะกรรมการดำเนินงาน) ใช้วิธีการประเมินความเสี่ยง โดยการนําระดับโอกาสที่จะเกิดความเสี่ยงนั้นคูณระดับผลกระทบ เพื่อหาค่าคะแนนของความเสี่ยงที่เกิดขึ้นและนำไปพิจารณาตามตารางระดับความเสี่ยงว่าความเสี่ยงที่เกิดขึ้นนั้นเป็นความเสี่ยงในระดับใด จากนั้นจึงนำไปจัดลำดับความเสี่ยงโดยการเรียง ลำดับความเสี่ยงที่มีระดับค่าคะแนนสูงและระดับความเสี่ยงสูงมากเป็นลำดับแรก และเรียงลำดับลงมาตามค่าคะแนนที่น้อยลง และหน่วยงานในระดับคณะ สถาบันและสำนักก็ใช้แนวทางเดียวกันในการประเมินความเสี่ยงและจัดลำดับความเสี่ยง

ผลกระทบของความเสี่ยง	5	5 น้อย	10 ปานกลาง	15 สูง	20 สูงมาก	25 สูงมาก
	4	4 น้อยมาก	8 น้อย	12 ปานกลาง	16 สูง	20 สูงมาก
	3	3 น้อยมาก	6 น้อย	9 น้อย	12 ปานกลาง	15 สูง
	2	2 น้อยมาก	4 น้อยมาก	6 น้อย	8 น้อย	10 ปานกลาง
	1	1 น้อยมาก	2 น้อยมาก	3 น้อยมาก	4 น้อยมาก	5 น้อย
		1	2	3	4	5
โอกาสที่จะเกิดความเสี่ยง						

ภาพประกอบที่ 2 ระดับความเสี่ยงสำหรับการประเมินความเสี่ยงในปีการศึกษา พ.ศ. 2563

ตารางที่ 5 การแปรผลจากระดับความเสี่ยงในปีการศึกษา พ.ศ. 2563

ค่าคะแนน	ระดับความเสี่ยง	วิธีการจัดการความเสี่ยง
20 - 25	สูงมาก	ควบคุมหรือถ่ายโอน
15 - 19	สูง	ลดหรือควบคุม
10 - 14	ปานกลาง	ลดหรือควบคุม
5 - 9	น้อย	ควบคุม
1 - 4	น้อยมาก	ควบคุม

เมื่อระบุความเสี่ยงและปัจจัยเสี่ยงแล้ว คณะกรรมการบริหารความเสี่ยงมหาวิทยาลัยราชภัฏเลยประจำปีการศึกษา พ.ศ. 2563 (คณะกรรมการดำเนินงาน) ได้ประเมินความเสี่ยงโดยประเมินโอกาสที่จะเกิดความเสี่ยงและผลกระทบของความเสี่ยงเพื่อให้ได้คะแนนของระดับความเสี่ยงที่จะนำไปจัดทำแผนบริหารความเสี่ยงต่อไป ผลการประเมินพบว่า

(1) ระดับของโอกาสที่จะเกิดอยู่ที่ระดับ 4

(2) ระดับของผลกระทบความเสี่ยงอยู่ที่ระดับ 4

ได้คะแนนความเสี่ยงเท่ากับ 16 อยู่ในระดับ “สูง” รายละเอียดดังตารางที่ 6

ตารางที่ 6 การประเมินโอกาสและผลกระทบในการบริหารความเสี่ยงประจำปี พ.ศ. 2563 ในยุทธศาสตร์ที่ 4 การพัฒนาระบบบริหารจัดการ

ประเภทความเสี่ยง	ความเสี่ยง	ปัจจัยเสี่ยง	ประเภทของการประเมินความเสี่ยง					
			ภายใน	ภายนอก	โอกาส	ผลกระทบ	ค่าคะแนน	ระดับความเสี่ยง
ความเสี่ยงด้านอื่น ๆ (Other: O2)	จำนวนนักศึกษาเข้าใหม่ภาคปกติ ปีการศึกษา 2564 ไม่เป็นไปตามเป้าที่ตั้งไว้ (ตั้งเป้ารับนักศึกษาใหม่ภาคปกติเข้าปีการศึกษา 2564 จำนวน 2,000 คน)	(1) บางหลักสูตรที่ทำการเปิดรับนักศึกษาใหม่ไม่เป็นที่ต้องการของผู้เรียน (2) ช่วงเวลาในการรับสมัครนักศึกษาแต่ละมหาวิทยาลัยไม่พร้อมกัน (3) สถานการณ์การแพร่ระบาดของเชื้อไวรัสโคโรนา 2019 (COVID-19) ทำให้กระบวนการประชาสัมพันธ์รับนักศึกษาด้วยการลงพื้นที่ตามโรงเรียนเป้าหมายได้ดกกิจกรรมตามประกาศทางราชการ	✓	✓	4	4	16	สูง

ขั้นตอนที่ 4 การประเมินมาตรการควบคุมความเสี่ยงและแนวทางการบริหารความเสี่ยงของมหาวิทยาลัยราชภัฏเลย

คณะกรรมการบริหารความเสี่ยงมหาวิทยาลัยราชภัฏเลยประจำปีการศึกษา พ.ศ. 2563 (คณะกรรมการดำเนินงาน) พิจารณาปัจจัยเสี่ยงที่เป็นปัจจัยภายนอกแล้ว พิจารณาว่าจะใช้มาตรการใดในการควบคุมและใช้แนวทางในการบริหารความเสี่ยง “จำนวนนักศึกษาเข้าใหม่ภาคปกติ ปีการศึกษา 2564 ไม่เป็นไปตามเป้าที่ตั้งไว้ (ตั้งเป้ารับนักศึกษาใหม่ภาคปกติ เข้าปีการศึกษา 2564 จำนวน 2,000 คน)” เพื่อให้เกิดประสิทธิผลตามวัตถุประสงค์ของการควบคุม และเพื่อให้มั่นใจว่าสามารถควบคุมความเสี่ยงที่มีผลกระทบต่อการบรรลุวัตถุประสงค์ของมหาวิทยาลัยราชภัฏเลยได้อย่างมีประสิทธิภาพ การประเมินมาตรการควบคุมนั้นคณะกรรมการบริหารความเสี่ยงมหาวิทยาลัยราชภัฏเลยประจำปีการศึกษา พ.ศ. 2563 จะใช้เป็นเครื่องมือช่วยควบคุมความเสี่ยง ทั้งนี้มีการแบ่งประเภทการควบคุมไว้ 4 ประเภท คือ

(1) การควบคุมเพื่อการป้องกัน (Preventive Control) เป็นวิธีการควบคุมที่กำหนดขึ้นเพื่อป้องกันไม่ให้เกิดความเสี่ยงและข้อผิดพลาดตั้งแต่แรก เช่น การอนุมัติ การจัดโครงสร้างองค์กร การแบ่งแยกหน้าที่ การควบคุมการเข้าถึงเอกสาร ข้อมูล ทรัพย์สิน เป็นต้น

(2) การควบคุมเพื่อให้ตรวจสอบ (Detective Control) เป็นวิธีการควบคุมที่กำหนดขึ้นเพื่อค้นพบข้อผิดพลาดที่เกิดขึ้นแล้ว เช่น การสอบทาน การวิเคราะห์ การยืนยันยอด การตรวจนับ การรายงานข้อบกพร่อง เป็นต้น

(3) การควบคุมโดยการชี้แนะ (Directive Control) เป็นวิธีการควบคุมที่ส่งเสริมหรือกระตุ้นให้เกิดความสำเร็จตามวัตถุประสงค์ที่ต้องการ เช่น การให้รางวัลแก่ผู้มีผลงานดี การเลื่อนขั้นตำแหน่ง เป็นต้น

(4) การควบคุมเพื่อการแก้ไข (Corrective Control) เป็นวิธีการควบคุมที่กำหนดขึ้นเพื่อแก้ไขข้อผิดพลาดที่เกิดขึ้นให้ถูกต้อง หรือเพื่อหาวิธีการแก้ไขไม่ให้เกิดข้อผิดพลาดซ้ำอีกในอนาคต เช่น การจัดเตรียมเครื่องมือดับเพลิง เพื่อช่วยลดความรุนแรงของความเสี่ยงให้น้อยลงหากเกิดเพลิงไหม้ เป็นต้น

จากประเภทของการควบคุมความเสี่ยงทั้ง 4 ประเภท คณะกรรมการบริหารความเสี่ยงมหาวิทยาลัยราชภัฏเลยประจำปีการศึกษา พ.ศ. 2563 จึงกำหนดมาตรการควบคุมความเสี่ยง “การควบคุมเพื่อการป้องกัน (Preventive Control) เป็นวิธีการควบคุมที่กำหนดขึ้นเพื่อป้องกันไม่ให้เกิดความเสี่ยงและข้อผิดพลาดตั้งแต่แรก” โดยการวิเคราะห์ผลจากการจัดลำดับความเสี่ยงในระดับสูงมากและสูงมาจัดการ

ความเสี่ยงก่อนเป็นอันดับแรก และนำเอาปัจจัยเสี่ยงที่อยู่ในระดับความเสี่ยงสูงมากและสูงมากำหนดวิธีการควบคุมที่ควรจะมีเพื่อป้องกันหรือลดความเสี่ยง

ขั้นตอนที่ 5 การบริหารจัดการความเสี่ยง (แผนบริหารความเสี่ยง)

คณะกรรมการบริหารความเสี่ยงมหาวิทยาลัยราชภัฏเลยประจำปีการศึกษา พ.ศ. 2563 ดำเนินการวิเคราะห์ความเสี่ยง “จำนวนนักศึกษาเข้าใหม่ภาคปกติ ปีการศึกษา 2564 ไม่เป็นไปตามเป้าที่ตั้งไว้ (ตั้งเป้ารับนักศึกษาใหม่ภาคปกติ เข้าปีการศึกษา 2564 จำนวน 2,000 คน)” ว่าปัจจัยเสี่ยงภายใน และปัจจัยภายนอก จะนำกิจกรรม โครงการหรือแผนงานใดมาใช้เพื่อควบคุมการป้องกัน (Preventive Control) ความเสี่ยง หรือลดความเสียหายของผลกระทบที่อาจจะเกิดขึ้นจากความเสี่ยงที่จะเกิดขึ้น เพื่อนำมาใช้วางแผนบริหารความเสี่ยง กระบวนการในการบริหารความเสี่ยงนั้น คณะกรรมการบริหารความเสี่ยงมหาวิทยาลัยราชภัฏเลยประจำปีการศึกษา พ.ศ. 2563 จึงกำหนดเป็นแนวทางในการบริหารจัดการความเสี่ยง วิธีการจัดการความเสี่ยง ผู้รับผิดชอบ และระยะเวลาในการดำเนินการ รายละเอียดดังตารางที่ 7

ตารางที่ 7 การจัดการความเสี่ยงประจำปี พ.ศ. 2563 ในยุทธศาสตร์ที่ 4 การพัฒนาระบบบริหารจัดการ

ประเภท ความเสี่ยง	ความเสี่ยง	ปัจจัยเสี่ยง	การประเมินความเสี่ยง				แนวทาง บริหาร จัดการความ เสี่ยง	วิธีการจัดการความเสี่ยง
			โอกาส	ผลกระทบ	ค่า คะแนน	ระดับ ความ เสี่ยง		
ความเสี่ยง ด้านอื่น ๆ (Other: O2)	จำนวนนักศึกษาเข้าใหม่ ภาคปกติ ปีการศึกษา 2564 ไม่เป็นไปตามเป้า ที่ตั้งไว้ (ตั้งเป้ารับนักศึกษา ใหม่ภาคปกติ เข้าปี การศึกษา 2564 จำนวน 2,000 คน)	บางหลักสูตรที่เปิดไม่ ตรงกับความต้องการ ของนักศึกษา	4	4	16	สูง	ควบคุมเพื่อ ป้องกัน	<ol style="list-style-type: none"> 1. ให้หลักสูตรมีการพัฒนาปรับปรุงหลักสูตรให้มีความทันสมัยและให้เป็นที่ต้องการของตลาดแรงงานและผู้ประกอบการ 2. ส่งเสริมและกระตุ้นให้มีการบูรณาการหลักสูตรร่วมกัน เพื่อสร้างหลักสูตรที่มีความน่าสนใจตรงความต้องการของตลาด 3. สร้างโครงการหลักสูตรระยะสั้น (Non Degree) เพื่อให้หลักสูตรเป็นที่รู้จักแก่บุคคลภายนอก 4. ส่งเสริมวัฒนธรรมการเรียนรู้ตลอดชีวิต สร้างหลักสูตรสำหรับคนกลุ่มต่างๆ ในสังคม เช่น วัยเกษียณราชการ

ตารางที่ 7 การจัดการความเสี่ยงประจำปี พ.ศ. 2563 ในยุทธศาสตร์ที่ 4 การพัฒนาระบบบริหารจัดการ (ต่อ)

ประเภทความเสี่ยง	ความเสี่ยง	ปัจจัยเสี่ยง	การประเมินความเสี่ยง				แนวทาง บริหาร จัดการความ เสี่ยง	วิธีการจัดการความเสี่ยง
			โอกาส			ระดับ ความ เสี่ยง		
ความเสี่ยง ด้านอื่น ๆ (Other: O2)	จำนวนนักศึกษาเข้าใหม่ภาคปกติ ปีการศึกษา 2564 ไม่เป็นไปตามเป้าที่ตั้งไว้ (ตั้งเป้ารับนักศึกษาใหม่ภาคปกติเข้าปีการศึกษา 2564 จำนวน 2,000 คน)	ช่วงเวลาในการรับสมัครนักศึกษาแต่ละมหาวิทยาลัยไม่พร้อมกัน	4	4	16	สูง	ควบคุมเพื่อป้องกัน	<ol style="list-style-type: none"> เปิดช่องทางที่ง่ายและสะดวกต่อการเข้าถึง เช่น การรับสมัครนักศึกษาออนไลน์ สร้างกลุ่มไลน์ “LRU งานทะเบียน” เพื่อเป็นช่องทางในการติดต่อสื่อสารข้อมูลด้านการประชาสัมพันธ์การศึกษาและกระบวนการในการรับสมัคร ปรับระยะเวลาในการประชาสัมพันธ์ให้เร็วขึ้นเพื่อเป็นข้อมูลให้นักเรียนได้ตัดสินใจ
ความเสี่ยง ด้านอื่น ๆ (Other: O2)	จำนวนนักศึกษาเข้าใหม่ภาคปกติ ปีการศึกษา 2564 ไม่เป็นไปตามเป้าที่ตั้งไว้ (ตั้งเป้ารับนักศึกษาใหม่ภาคปกติเข้าปีการศึกษา 2564 จำนวน 2,000 คน)	สถานการณ์การแพร่ระบาดของเชื้อไวรัส COVID-19 ทำให้กระบวนการประชาสัมพันธ์รับนักศึกษาด้วยการลงพื้นที่ตามโรงเรียนเป้าหมายไม่สามารถทำได้	4	4	16	สูง	ควบคุมเพื่อป้องกัน	<ol style="list-style-type: none"> ปรับแผนกลยุทธ์จากการประชาสัมพันธ์ตามสถานศึกษาเครือข่ายเป็นรูปแบบการประชาสัมพันธ์ผ่านระบบ VDO Conference เพิ่มช่องทางการประชาสัมพันธ์ผ่านเพจมหาวิทยาลัยและคณะในรูปแบบคลิปวิดีโอประชาสัมพันธ์ข้อมูลการศึกษาต่อจากคณะทั้ง 5 คณะและมหาวิทยาลัย

ขั้นตอนที่ 6 การรายงาน

คณะกรรมการบริหารความเสี่ยงมหาวิทยาลัยราชภัฏเลยประจำปีการศึกษา พ.ศ. 2563 ตามคำสั่งที่ 0955/2563 ลงวันที่ 25 พฤศจิกายน 2563 และแก้ไขเพิ่มเติมคำสั่งแต่งตั้งคณะกรรมการบริหารความเสี่ยงประจำปีการศึกษา 2563 ที่ 0422/2564 ลงวันที่ 24 มิถุนายน 2564 ได้กำกับติดตามผลการดำเนินการตามแผนบริหารความเสี่ยงที่ได้กำหนดเอาไว้ ว่ามีผลการดำเนินการเป็นอย่างไร ผลปรากฏว่าในปีการศึกษา พ.ศ. 2564 มหาวิทยาลัยราชภัฏเลยสามารถรับนักศึกษาใหม่ภาคปกติได้จำนวนทั้งสิ้น 2,162 คน เกินกว่าเป้าหมายที่กำหนดคือ 2,000 คน นั่นคือ มหาวิทยาลัยราชภัฏเลยสามารถควบคุมความเสี่ยงโดยการควบคุมเพื่อการป้องกัน (Preventive Control) ได้ (รายละเอียดในภาคผนวก ข) ทั้งใน ส่วนของปัจจัยเสี่ยงภายในมหาวิทยาลัยราชภัฏเลยยังไม่ได้ดำเนินการเนื่องจากมีข้อจำกัดเกี่ยวกับระยะเวลาและบุคลากร

สำหรับการดำเนินการกำกับติดตามการบริหารความเสี่ยงของหน่วยงานในระดับคณะ สถาบันและสำนัก คณะกรรมการบริหารความเสี่ยงมหาวิทยาลัยราชภัฏเลยประจำปีการศึกษา พ.ศ. 2563 มีบันทึกข้อความติดตามให้รายงานผลการดำเนินการตามแผนการบริหารความเสี่ยงในแต่ละหน่วยงาน ซึ่งทุกหน่วยงานก็ได้รายงานแผนบริหารความเสี่ยงของหน่วยงานตนเองประกอบการประกันคุณภาพระดับหน่วยงาน และรายงานต่อมหาวิทยาลัยด้วยเช่นเดียวกัน แต่แนวทางในการบริหารจัดการความเสี่ยงของแต่ละหน่วยงานจะแตกต่างกันไปขึ้นอยู่กับปัจจัยเสี่ยง โอกาสและผลกระทบของความเสี่ยงในแต่ละหน่วยงาน

แผนบริหารความเสี่ยงมหาวิทยาลัยราชภัฏเลย
ประจำปีการศึกษา พ.ศ. 2563

แผนบริหารความเสี่ยงมหาวิทยาลัยราชภัฏเลย ประจำปีการศึกษา พ.ศ. 2563

ความเสี่ยง	ปัจจัยเสี่ยง	ประเภทของปัจจัยเสี่ยง		กลยุทธ์แนวทางบริหารจัดการความเสี่ยง	วิธีการจัดการความเสี่ยง	ผู้รับผิดชอบ/ระยะเวลาในการดำเนินการ
		ภายใน	ภายนอก			
จำนวนนักศึกษาเข้าใหม่ ภาคปกติ ปีการศึกษา 2564 ไม่เป็นไปตามเป้าที่ตั้งไว้ (ตั้งเป้ารับนักศึกษาใหม่ภาคปกติเข้าปีการศึกษา 2564 จำนวน 2,000 คน)	บางหลักสูตรที่เปิดไม่ตรงกับความต้องการของนักศึกษา	✓		ควบคุมเพื่อป้องกัน	<ol style="list-style-type: none"> 1. ให้หลักสูตรมีการพัฒนาปรับปรุงหลักสูตรให้มีความทันสมัยและให้เป็นที่ต้องการของตลาดแรงงานและผู้ประกอบการ 2. ส่งเสริมและกระตุ้นให้มีการบูรณาการหลักสูตรร่วมกัน เพื่อสร้างหลักสูตรที่มีความน่าสนใจตรงความต้องการของตลาด 3. สร้างโครงการหลักสูตรระยะสั้น (Non Degree) เพื่อให้หลักสูตรเป็นที่รู้จักแก่บุคคลภายนอก 4. ส่งเสริมวัฒนธรรมการเรียนรู้ตลอดชีวิต สร้างหลักสูตรสำหรับคนกลุ่มต่างๆ ในสังคม เช่น วิทยเกษียณราชการ 	สำนักส่งเสริมวิชาการฯ/คณะ/สาขาวิชา ดำเนินการปีการศึกษา 2564-2565

ความเสี่ยง	ปัจจัยเสี่ยง	ประเภทของปัจจัยเสี่ยง		แนวทาง บริหาร จัดการความ เสี่ยง	วิธีการจัดการความเสี่ยง	ผู้รับผิดชอบ/ ระยะเวลาในการ ดำเนินการ
		ภายใน	ภายนอก			
จำนวนนักศึกษาเข้าใหม่ภาคปกติ ปีการศึกษา 2564 ไม่เป็นไปตามเป้าที่ตั้งไว้ (ตั้งเป้ารับนักศึกษาใหม่ภาคปกติเข้าปีการศึกษา 2564 จำนวน 2,000 คน)	ช่วงเวลาในการรับสมัครนักศึกษาแต่ละมหาวิทยาลัยไม่พร้อมกัน		✓	ควบคุมเพื่อป้องกัน	<ol style="list-style-type: none"> 1. เปิดช่องทางที่ง่ายและสะดวกต่อการเข้าถึง เช่น การรับสมัครนักศึกษาออนไลน์ 2. สร้างกลุ่มไลน์ “LRU งานทะเบียน” เพื่อเป็นช่องทางในการติดต่อสื่อสารข้อมูลด้านการประชาสัมพันธ์การศึกษาและกระบวนการในการรับสมัคร 3. ปรับระยะเวลาในการประชาสัมพันธ์ให้เร็วขึ้นเพื่อเป็นข้อมูลให้นักเรียนได้ตัดสินใจ 	สำนักส่งเสริมวิชาการฯ ระหว่างเดือน ธ.ค. 63-พ.ค. 64
	สถานการณ์การแพร่ระบาดของเชื้อไวรัส COVID-19 ทำให้กระบวนการประชาสัมพันธ์รับนักศึกษาด้วยการลงพื้นที่ตามโรงเรียนเป้าหมายไม่สามารถทำได้		✓	ควบคุมเพื่อป้องกัน	<ol style="list-style-type: none"> 1. ปรับแผนกลยุทธ์จากการประชาสัมพันธ์ตามสถานศึกษาเครือข่ายเป็นรูปแบบการประชาสัมพันธ์ผ่านระบบ VDO Conference 2. เพิ่มช่องทางการประชาสัมพันธ์ผ่านเพจมหาวิทยาลัยและคณะในรูปแบบคลิปวิดีโอ ประชาสัมพันธ์ข้อมูลการศึกษาต่อจากคณะทั้ง 5 คณะและมหาวิทยาลัย 	สำนักส่งเสริมวิชาการฯ/คณะ ระหว่างเดือน ธ.ค. 63-พ.ค. 64

ภาคผนวก

ภาคผนวก ก

คำสั่งแต่งตั้งคณะกรรมการบริหารความเสี่ยงประจำปีงบประมาณ พ.ศ. 2563



คำสั่งมหาวิทยาลัยราชภัฏเลย

ที่ ๐๙๕๕/๒๕๖๓

เรื่อง แต่งตั้งคณะกรรมการบริหารความเสี่ยง มหาวิทยาลัยราชภัฏเลย

เพื่อให้การจัดทำแผนบริหารความเสี่ยงของมหาวิทยาลัยราชภัฏเลย ดำเนินไปด้วยความเรียบร้อย มีประสิทธิภาพ และเป็นไปตามเกณฑ์การประกันคุณภาพการศึกษาภายใน จึงแต่งตั้งคณะกรรมการบริหารความเสี่ยง มหาวิทยาลัยราชภัฏเลย ประจำปีการศึกษา ๒๕๖๓ ปีงบประมาณ พ.ศ. ๒๕๖๔ ดังนี้

๑. คณะกรรมการอำนวยการ

- | | |
|---|---------------------|
| ๑.๑ อธิการบดีมหาวิทยาลัยราชภัฏเลย | ประธานกรรมการ |
| ๑.๒ รองอธิการบดีฝ่ายพัฒนามหาวิทยาลัย | รองประธานกรรมการ |
| ๑.๓ รองอธิการบดีฝ่ายวิชาการ | กรรมการ |
| ๑.๔ รองอธิการบดีฝ่ายบริหาร | กรรมการ |
| ๑.๕ รองอธิการบดีฝ่ายวิจัยและประกันคุณภาพ | กรรมการ |
| ๑.๖ รองอธิการบดีฝ่ายนโยบายและแผน และกิจการพิเศษ | กรรมการ |
| ๑.๗ ผู้ช่วยอธิการบดีฝ่ายบริหาร | กรรมการ |
| ๑.๘ ผู้ช่วยอธิการบดีฝ่ายรายได้และสิทธิประโยชน์ | กรรมการ |
| ๑.๙ ผู้ช่วยอธิการบดีฝ่ายการประกันและกิจการสภาฯ | กรรมการและเลขานุการ |

หน้าที่ กำหนดนโยบาย แนวทางในการบริหารความเสี่ยง และจัดวางระบบการติดตาม ประเมินผล การบริหารความเสี่ยงของหน่วยงานภายในมหาวิทยาลัย

๒. คณะกรรมการดำเนินงาน

- | | |
|--|---------------|
| ๒.๑ ผู้ช่วยอธิการบดีฝ่ายการประกันและกิจการสภาฯ | ประธานกรรมการ |
| ๒.๒ คณบดีคณะครุศาสตร์ | กรรมการ |
| ๒.๓ คณบดีคณะมนุษยศาสตร์และสังคมศาสตร์ | กรรมการ |
| ๒.๔ คณบดีคณะวิทยาศาสตร์และเทคโนโลยี | กรรมการ |
| ๒.๕ คณบดีคณะวิทยาการจัดการ | กรรมการ |
| ๒.๖ คณบดีคณะเทคโนโลยีอุตสาหกรรม | กรรมการ |
| ๒.๗ ผู้อำนวยการสำนักส่งเสริมวิชาการและงานทะเบียน | กรรมการ |
| ๒.๘ ผู้อำนวยการสำนักวิทยบริการและเทคโนโลยีสารสนเทศ | กรรมการ |
| ๒.๙ ผู้อำนวยการสำนักศิลปะและวัฒนธรรม | กรรมการ |
| ๒.๑๐ ผู้อำนวยการสถาบันวิจัยและพัฒนา | กรรมการ |
| ๒.๑๑ ผู้อำนวยการสำนักวิจัยและพัฒนา | กรรมการ |
| ๒.๑๒ ผู้อำนวยการสำนักงานอธิการบดี | กรรมการ |
| ๒.๑๓ ผู้อำนวยการศูนย์การศึกษามหาวิทาลัยราชภัฏเลย
จังหวัดขอนแก่น | กรรมการ |

๒.๑๔ ผู้ช่วยกรรมการกลาง	กรรมการ
๒.๑๕ ผู้อำนวยการกองนโยบายและแผน	กรรมการ
๒.๑๖ ผู้อำนวยการกองพัฒนานักศึกษา	กรรมการ
๒.๑๗ นายยุทธภูมิ ยางง่อม	กรรมการและเลขานุการ

หน้าที่

๑. แห่งที่ตั้งคณะกรรมการบริหารความเสี่ยง ระดับหน่วยงาน
๒. คณะกรรมการบริหารความเสี่ยง ระดับหน่วยงาน จัดประชุมเพื่อพิจารณาถึงปัจจัยเสี่ยงที่ส่งผลกระทบต่อ การบรรลุเป้าหมายของหน่วยงาน โดยนำวัดคู่ประสงค์ เป้าหมาย แผนยุทธศาสตร์ แผนกลยุทธ์ แผนปฏิบัติการประจำปี และการกิจของหน่วยงาน เป็นตัวตั้งในการค้นหาปัจจัยเสี่ยง
๓. จัดให้มีการประเมินความเสี่ยง โดยพิจารณาจากโอกาสที่จะเกิดความเสี่ยงและผลกระทบของ ความเสี่ยงเพื่อนำมาหาสาเหตุและระบุความเสี่ยง
๔. กำหนดกิจกรรมควบคุมความเสี่ยง ตามระดับความเสี่ยงของหน่วยงาน
๕. จัดทำแผนบริหารจัดการความเสี่ยง ระดับหน่วยงาน
๖. รายงานผลการดำเนินการบริหารความเสี่ยง ต่อคณะกรรมการผู้อำนวยการอย่างสม่ำเสมอและ ๒ ครั้ง คือ รอบ ๖ เดือน และ ๑๒ เดือน

พจน์ ตั้งแต่นั้นเป็นต้นไป

สั่ง ณ วันที่ ๒๔ พฤศจิกายน พ.ศ. ๒๕๖๓

(ผู้ช่วยศาสตราจารย์ ดร.เขาว์ อิน้อย)
อธิการบดีมหาวิทยาลัยราชภัฏเลย



คำสั่งมหาวิทยาลัยราชภัฏเลย
ที่ ๐๔๒๒/๒๕๖๔

เรื่อง แก้ไขเพิ่มเติมคำสั่งตั้งคณะกรรมการบริหารความเสี่ยง มหาวิทยาลัยราชภัฏเลย

อนุสนธิคำสั่งมหาวิทยาลัยราชภัฏเลยที่ ๐๙๕๕/๒๕๖๓ ลงวันที่ ๒๕ พฤศจิกายน ๒๕๖๓ ได้แต่งตั้งคณะกรรมการบริหารความเสี่ยง มหาวิทยาลัยราชภัฏเลยแต่เนื่องจากคณะกรรมการดำเนินงานบางท่านพ้นจากวาระการดำรงตำแหน่งทางการบริหาร และมีการเปลี่ยนแปลงตำแหน่งผู้บริหารของมหาวิทยาลัยราชภัฏเลย ดังนั้นเพื่อให้การบริหารความเสี่ยงของมหาวิทยาลัยราชภัฏเลย ประจำปีการศึกษา ๒๕๖๓ เป็นไปด้วยความเรียบร้อย จึงเห็นเป็นการสมควรแก้ไขเพิ่มเติมคำสั่งดังกล่าว

ขอเรียนทางความความในมาตรา ๓๑ แห่งพระราชบัญญัติมหาวิทยาลัยราชภัฏเลย พ.ศ. ๒๕๕๗ แก้ไขเพิ่มเติมคำสั่งตั้งคณะกรรมการบริหารความเสี่ยง มหาวิทยาลัยราชภัฏเลย ดังนี้

๑. คณะกรรมการอำนวยการ

เดิม

- | | |
|---|---------------------|
| ๑.๗ ผู้ช่วยอธิการบดีฝ่ายบริหาร | กรรมการ |
| ๑.๘ ผู้ช่วยอธิการบดีฝ่ายการประชุมและกิจการต่างๆ | กรรมการและเลขานุการ |
| แก้ไขเป็น | |
| ๑.๗ ผู้ช่วยอธิการบดีฝ่ายกฎหมาย | กรรมการ |
| ๑.๘ ผู้ช่วยอธิการบดีฝ่ายบริหาร | กรรมการและเลขานุการ |

๒. คณะกรรมการดำเนินงาน

เดิม

- | | |
|---|---------------|
| ๒.๑ ผู้ช่วยอธิการบดีฝ่ายการประชุมและกิจการต่างๆ | ประธานกรรมการ |
| ๒.๒ คณะบดีคณะศุศาสตร์ | กรรมการ |
| ๒.๓ คณะบดีคณะมนุษยศาสตร์และสังคมศาสตร์ | กรรมการ |
| ๒.๔ คณะบดีคณะวิทยาศาสตร์และเทคโนโลยี | กรรมการ |
| ๒.๕ คณะบดีคณะวิทยาการจัดการ | กรรมการ |

/๒๖ คนเดิม...

- ๒.๖ คณบดีคณะเทคโนโลยีอุตสาหกรรม การมการ
- ๒.๗ ผู้อำนวยการสำนักส่งเสริมวิชาการและงานทะเบียน การมการ
- ๒.๘ ผู้อำนวยการสำนักวิทยบริการและเทคโนโลยีสารสนเทศ การมการ
- ๒.๙ ผู้อำนวยการสำนักศิลปะและวัฒนธรรม การมการ
- ๒.๑๐ ผู้อำนวยการสถาบันวิจัยและพัฒนา การมการ
- ๒.๑๑ ผู้อำนวยการสำนักวิชาศึกษาทั่วไป การมการ
- ๒.๑๒ ผู้อำนวยการสำนักงานอธิการบดี การมการ
- ๒.๑๓ ผู้อำนวยการศูนย์การศึกษา มหาวิทยาลัยราชภัฏเลยกรรมการ
จังหวัดขอนแก่น
- ๒.๑๔ ผู้อำนวยการกองกลาง การมการ
- ๒.๑๕ ผู้อำนวยการกองนโยบายและแผน การมการ
- ๒.๑๖ ผู้อำนวยการกองพัฒนานักศึกษา การมการ
- ๒.๑๗ นายยุทธภูมิ ยางขามป้อม กรรมการและเลขานุการ
แก้ไขเป็น
- ๒.๑๘ ผู้ช่วยอธิการบดีฝ่ายบริหาร ประธานกรรมการ
- ๒.๑๙ ผู้ช่วยอธิการบดีฝ่ายกฎหมาย รองประธานกรรมการ
- ๒.๒๐ คณบดีคณะครุศาสตร์ การมการ
- ๒.๒๑ คณบดีคณสมมุขยศาสตร์และสังคมศาสตร์ การมการ
- ๒.๒๒ คณบดีคณะวิทยาศาสตร์และเทคโนโลยี การมการ
- ๒.๒๓ คณบดีคณะวิทยาการจัดการ การมการ
- ๒.๒๔ คณบดีคณะเทคโนโลยีอุตสาหกรรม การมการ
- ๒.๒๕ ผู้อำนวยการสำนักส่งเสริมวิชาการและงานทะเบียน การมการ
- ๒.๒๖ ผู้อำนวยการสำนักศิลปะและวัฒนธรรม การมการ
- ๒.๒๗ ผู้อำนวยการสำนักวิจัยและพัฒนา การมการ
- ๒.๒๘ ผู้อำนวยการสำนักวิชาศึกษาทั่วไป การมการ
- ๒.๒๙ ผู้อำนวยการสำนักงานอธิการบดี การมการ
- ๒.๓๐ ผู้อำนวยการศูนย์การศึกษา มหาวิทยาลัยราชภัฏเลยกรรมการ
จังหวัดขอนแก่น
- ๒.๓๑ ผู้อำนวยการกองนโยบายและแผน การมการ
- ๒.๓๒ ผู้อำนวยการกองพัฒนานักศึกษา การมการ
- ๒.๓๓ ผู้อำนวยการกองพัฒนานักศึกษา การมการ

๒๑๘	หัวหน้างานบริหารงานบุคคล	กรรมการ
๒๑๙	หัวหน้างานพัสดุ	กรรมการและเลขานุการ
๒๒๐	หัวหน้างานการเงิน	กรรมการและผู้ช่วยเลขานุการ

นอกจากนี้ให้คงเดิม

ทั้งนี้ตั้งแต่วันที่ ๑๘ มิถุนายน พ.ศ. ๒๕๖๔

สั่ง ณ วันที่ ๒๔ มิถุนายน พ.ศ. ๒๕๖๔

(รองศาสตราจารย์สมเจตน์ ดวงพิทักษ์)

ผู้อำนวยการกองแผนอธิการบดีมหาวิทยาลัยราชภัฏวไลย

ภาคผนวก ข

รายงานผลการรับนักเรียนระดับปริญญาตรี และระดับบัณฑิตศึกษาประจำปีการศึกษา พ.ศ. 2564

บทสรุปผู้บริหาร
รายงานผลการรับนักศึกษา ระดับปริญญาตรี และระดับบัณฑิตศึกษา ประจำปีการศึกษา 2564

ตามที่มหาวิทยาลัยได้นำเสนอแผนการรับนักศึกษาต่อสภามหาวิทยาลัย ในการประชุมครั้งที่ 8/2563 เมื่อวันที่อาทิตย์ที่ 30 สิงหาคม 2563 ณ ห้องประชุม สภามหาวิทยาลัยราชภัฏเลย ชั้น 9 อาคารเรียนรวมอเนกประสงค์ 23 มหาวิทยาลัยราชภัฏเลยไปแล้วนั้น สภามหาวิทยาลัยได้มีมติอนุมัติแผนการรับนักศึกษาในระดับปริญญาตรี จำนวน 3,500 คน โดยจำแนกเป็นแผนการรับนักศึกษาภาคปกติจำนวน 3,140 คน ภาคพิเศษ จำนวน 360 คน และในระดับบัณฑิตศึกษาจำนวน 260 คน โดยจำแนกเป็นแผนการรับนักศึกษาในระดับประกาศนียบัตรบัณฑิต ภาคพิเศษ จำนวน 150 คน ระดับปริญญาโท ภาคปกติ 10 คน ภาคพิเศษ 60 คน ระดับปริญญาเอก ภาคปกติ 10 คน และภาคพิเศษ 30 คน

มหาวิทยาลัยได้นำแผนการรับนักศึกษาที่ผ่านการอนุมัติจากสภามหาวิทยาลัย ดำเนินการเปิดรับสมัครและคัดเลือกนักศึกษา โดยเริ่มเปิดรับสมัครนักศึกษาตั้งแต่วันที่ 30 พฤศจิกายน 2563 เป็นต้นมา ผลการรับนักศึกษาระดับปริญญาตรี และระดับบัณฑิตศึกษา ข้อมูล ณ วันที่ 6 สิงหาคม 2564 สรุปได้ดังตารางที่ 1

ตารางที่ 1 รายงานผลการรับนักศึกษา ระดับปริญญาตรี และระดับบัณฑิตศึกษา ประจำปีการศึกษา 2564

ระดับการศึกษา (ประเภท)	แผนการรับนักศึกษาที่ผ่านการอนุมัติจากสภามหาวิทยาลัย	ผลการรับนักศึกษา	ร้อยละของผลการรับนักศึกษา (คิดตามแผนการรับฯ ที่ผ่านการอนุมัติจากสภามหาวิทยาลัย)
ปริญญาตรี (ภาคปกติ)	3,140	2,046	65.16%
ปริญญาตรี (ภาคพิเศษ)	360	116	32.22%
รวมระดับปริญญาตรี	3,500	2,162	61.77%
ประกาศนียบัตรบัณฑิต (ภาคพิเศษ)	150	150	100.00%
ปริญญาโท (ภาคปกติ)	10	8	80.00%
ปริญญาโท (ภาคพิเศษ)	60	30	50.00%
ปริญญาเอก (ภาคปกติ)	10	0	0.00%
ปริญญาเอก (ภาคพิเศษ)	30	9	30.00%
รวมระดับบัณฑิตศึกษา	260	197	75.77%
รวมทั้งสิ้น	3,760	2,359	62.74%

มหาวิทยาลัยราชภัฏเลย

รายงานข้อมูลผลการรับนักศึกษา ระดับปริญญาตรี ภาคปกติ ประจำปีการศึกษา 2564

(1)	(2)	(3)	(4)	(5)	(6)	(7)	(8)	(9)	(10)	(11)	(12)	(13)	(14)	(15)	(16)	(17)	
คณะ/สาขาวิชา	แผนก รับที่ ผ่านการ อนุมัติฯ	จำนวน ผู้รายงาน ตัว รอบ ต้น	ลาออก	รวม รอบ รับตรง	จำนวน ผู้รายงาน ตัว รอบ ทั่วไป	ลาออก	รวม รอบ ทั่วไป	จำนวน ผู้รายงานตัว รอบ เต็มปี 1	ลาออก	รวม รอบ เต็มปี 1	จำนวน ผู้รายงาน ตัว รอบ เต็มปี 2	ลาออก	รวม รอบ เต็มปี 2	รวมจำนวน ผู้รายงานตัว	ร้อยละของ ผลการรับ นักศึกษา	หมายเหตุ	
มหาวิทยาลัยราชภัฏเลย จังหวัดเลย		3,140	1,550	90	1,460	397	11	386	139	3	136	65	1	64	2,046	65.16%	
คณะวิทยาศาสตร์และเทคโนโลยี		640	299	11	288	85	1	84	34	-	34	12	1	11	417	65.16%	
12401 : สาขาวิชาอุตสาหกรรม (ส.บ.4 ปี)		80	109	7	102	8		8		-	4		4	114	142.50%		
12402 : ศึกษาศาสตร์ (วท.บ.4 ปี)		40	14	1	13	8		8		-			-	21	52.50%		
12403 : ศึกษาศาสตร์ (วท.บ.4 ปี)		40	11		11	-		-	1		1		-	12	30.00%		
12404 : ศึกษาศาสตร์ (วท.บ.4 ปี)		40	6		6	6		6		-			-	12	30.00%		
12405 : วิทยาศาสตร์ชีวภาพ (วท.บ.4 ปี)		40	6		6	3		3	2		2		-	11	27.50%		
12406 : วิทยาการคอมพิวเตอร์ (วท.บ.4 ปี)		40	13		13	11		11	4		4		-	28	70.00%		
12207 : เทคโนโลยีสารสนเทศ (วท.บ.4 ปี) (เรียนบูรณาการ/ส.บ.4 ปี)		40	-		-	7		7	1		1		-	8	20.00%		
12407 : เทคโนโลยีสารสนเทศ (วท.บ.4 ปี)		40	9	1	8	7		7	2		2	2		2	19	47.50%	
12408 : เกษตรศาสตร์ (วท.บ.4 ปี)		40	24		24	9		9	2		2	1		1	36	90.00%	
12409 : อักษรและโภชนาการ (วท.บ.4 ปี)		40	23		23	4		4	2		2	1		1	30	75.00%	
12410 : เทคโนโลยีการอาหาร (วท.บ.4 ปี)		40	3		3	-		-	1		1		-	4	10.00%		
12411 : วิทยาศาสตร์และเทคโนโลยีสิ่งแวดล้อม (วท.บ.4 ปี)		40	1		1	3		3			-		-	4	10.00%		
12412 : ศึกษาศาสตร์ (วท.บ.4 ปี)		40	13		13	2		2	6		6		-	21	52.50%		
12413 : วิทยาศาสตร์การกีฬาและการออกกำลังกาย (วท.บ.4 ปี)		80	67	2	65	17	1	16	13		13	4	1	3	97	121.25%	
คณะมนุษยศาสตร์และสังคมศาสตร์		640	308	19	289	130	5	125	43	2	41	22	-	22	477	74.53%	
110401 : ศึกษาศาสตร์ (ส.บ.4 ปี)		40	3		3	3		3			-		-	6	15.00%		
110402 : ศึกษาศาสตร์ (ส.บ.4 ปี)		40	13		13	7		7			-	2		2	22	55.00%	
110403 : ศึกษาศาสตร์ (ส.บ.4 ปี)		40	11	1	10	6		6	2		2	2		2	20	50.00%	

(1)	(2)	(3)	(4)	(5)	(6)	(7)	(8)	(9)	(10)	(11)	(12)	(13)	(14)	(15)	(16)	(17)
คณะ/สาขาวิชา	แผนการเรียน ที่มี ผ่านการ อนุมัติ	จำนวน ผู้ลงทะเบียน ตัว รอบเรียน แรก	การออก	รวม รอบ เรียน	จำนวน ผู้ลงทะเบียน ตัว รอบ ตัวใหม่	การออก	รวม รอบ ตัวใหม่	จำนวน ผู้ลงทะเบียน ตัว เดิมเรียน	การออก	รวม รอบ เดิมเรียน	จำนวน ผู้ลงทะเบียน ตัว รอบ เดิมเรียน 2	การออก	รวม รอบ เดิมเรียน 2	รวมจำนวน ผู้รายงานตัว	ร้อยละของ ผลการรับ นักศึกษา	หมายเหตุ
13401 : การพัฒนาระบบงาน (คศ.บ.4 ปี)	40	15	1	14	4		4			-			-	18	45.00%	
13402 : ภาษาอังกฤษ (คศ.บ.4 ปี)	120	42	3	39	30		30	8	1	7	4		4	80	66.67%	
13403 : ภาษาอังกฤษธุรกิจ (คศ.บ.4 ปี)	40	22	1	21	9	1	8	3		3	1		1	33	82.50%	
13405 : ภาษาจีนและภาษาอังกฤษเพื่อการสื่อสาร (คศ.บ.4 ปี)	40	20	1	19	5		5	1		1	1		1	26	65.00%	
13406 : ภาษาไทย (คศ.บ.4 ปี)	40	34	3	31	13	1	12	9		9	2		2	54	135.00%	
15401 : รัฐประศาสนศาสตร์ (รศ.บ.4 ปี)	160	97	6	91	38	2	36	13	1	12	6		6	145	90.63%	
16401 : นิติศาสตร์ (บ.บ.4 ปี)	80	51	3	48	15	1	14	7		7	4		4	73	91.25%	
คณะวิทยาศาสตร์	830	243	8	235	90	-	90	40	1	39	18	-	18	382	46.02%	
13408 : การท่องเที่ยวและการโรงแรม (คศ.บ.4 ปี)	80	32		32	6		6	5		5	2		2	45	56.25%	
14201 : การบัญชี (บ.บ.4 ปี) (เรียนบูรณาการเทียบเท่า)	40	21		21	8		8	1		1	1		1	31	77.50%	
14203 : การจัดการ (บ.บ.4 ปี) (เรียนบูรณาการเทียบเท่า)	40	13		13	7		7	8		8	4		4	32	80.00%	
14204 : คอมพิวเตอร์ธุรกิจดิจิทัล (บ.บ.4 ปี) (เรียนบูรณาการเทียบเท่า)	40	7		7	8		8			-			-	15	37.50%	
14401 : การบัญชี (บ.บ.4 ปี) (เรียน ม.6/เทียบเท่า)	160	46	4	42	10		10	6		6	2		2	60	37.50%	
14402 : การตลาดดิจิทัล (บ.บ.4 ปี) (เรียน ม.6/เทียบเท่า)	40	5		5	6		6	3		3	2		2	16	40.00%	
14403 : การจัดการ (บ.บ.4 ปี) (เรียน ม.6/เทียบเท่า)	80	29		29	17		17	6		6	5		5	57	71.25%	
14404 : คอมพิวเตอร์ธุรกิจดิจิทัล (บ.บ.4 ปี)	40	26		26	7		7	3		3	1		1	37	92.50%	
14405 : การจัดการโลจิสติกส์และซัพพลายเชน (บ.บ.4 ปี)	80	42	2	40	5		5	6	1	5	1		1	51	63.75%	
14406 : การเงิน (บ.บ.4 ปี)	40	-		-	-		-			-			-	-	0.00%	ไม่มีการเรียนการสอน
14407 : การจัดการธุรกิจการค้าสมัยใหม่ (บ.บ.4 ปี)	60	10		10	8		8			-			-	18	30.00%	
14407 : การจัดการธุรกิจการค้าสมัยใหม่ (บ.บ.4 ปี) (เรียนบูรณาการเทียบเท่า)	40	-		-	-		-			-			-	-	0.00%	สถานการณ์ COVID-19 จึงเปิดรับเฉพาะ ม.6
18401 : นิติศาสตร์ดิจิทัล (คศ.บ.4 ปี)	50	11	1	10	8		8	2		2			-	20	40.00%	
19401 : เศรษฐศาสตร์ (คศ.บ.4 ปี)	40	1	1	-	-		-			-			-	-	0.00%	ไม่มีการเรียนการสอน

(1)	(2)	(3)	(4)	(5)	(6)	(7)	(8)	(9)	(10)	(11)	(12)	(13)	(14)	(15)	(16)	(17)	
คณะ/สาขาวิชา	แผนการเรียนที่ผ่านการอนุมัติ	จำนวนผู้เรียนที่ลงทะเบียน	ลาออก	รวม รวบรวม	จำนวนผู้เรียนที่ลงทะเบียนทั้งหมด	ลาออก	รวม รวบรวม	จำนวนผู้เรียนที่ลงทะเบียนทั้งหมด	ลาออก	รวม รวบรวม (ทั้งหมด)	จำนวนผู้เรียนที่ลงทะเบียนทั้งหมด	ลาออก	รวม รวบรวมทั้งหมด	รวมจำนวนผู้เรียนรายตัว	ร้อยละของผลการรับนักศึกษา	หมายเหตุ	
คณะเทคโนโลยีอุตสาหกรรม		280	39	1	38	27	2	25	9	-	9	1	-	1	73	26.07%	
111201 : วิศวกรรมการจัดการอุตสาหกรรม ว.ค.บ. 4 ปี (เรียนปวส./		40	-	-	-	-	-	-	-	-	-	-	-	-	-	0.00%	ไม่มีผลการเรียนการสอน
111202 : วิศวกรรมการออกแบบผลิตภัณฑ์ ว.ค.บ. 4 ปี(รับ ปวส./		40	1	-	1	7	-	7	4	-	4	-	-	12	30.00%		
111203 : วิศวกรรมไฟฟ้าและอิเล็กทรอนิกส์ ว.ค.บ. 4 ปี(รับ ปวส./		40	6	-	6	12	1	11	4	-	4	1	1	22	55.00%		
111401 : วิศวกรรมการจัดการอุตสาหกรรม ว.ค.บ. 4 ปี(รับ ม.6/		40	12	-	12	2	-	2	1	-	1	-	-	15	37.50%		
111402 : วิศวกรรมการออกแบบผลิตภัณฑ์ ว.ค.บ. 4 ปี(รับ ม.6/		40	-	-	-	-	-	-	-	-	-	-	-	-	0.00%	ไม่มีผลการเรียนการสอน	
111403 : วิศวกรรมไฟฟ้าและอิเล็กทรอนิกส์ ว.ค.บ. 4 ปี(รับ ม.6/		40	16	1	15	4	-	4	-	-	-	-	-	19	47.50%		
17401 : เทคโนโลยีโยธา (รับ ม.6/เทียบเท่า) (ท.บ.4 ปี)		40	4	-	4	2	1	1	-	-	-	-	-	5	12.50%		
คณะครุศาสตร์		750	661	51	610	65	3	62	13	-	13	12	-	12	697	92.93%	
11401 : การศึกษายุทธวิธี (ค.บ.4 ปี)		60	62	2	60	-	-	-	-	-	-	-	-	60	100.00%		
11402 : การประถมศึกษา (ค.บ.4 ปี)		30	32	2	30	-	-	-	-	-	-	-	-	30	100.00%		
11403 : การศึกษานอกโรงเรียน (ค.บ.4 ปี)		60	66	9	59	1	-	1	-	-	-	-	-	60	100.00%		
11404 : ศึกษานิเทศศาสตร์ (ค.บ.4 ปี)		60	65	5	60	-	-	-	-	-	-	-	-	60	100.00%		
11405 : สังคมศึกษา (ค.บ.4 ปี)		60	66	7	59	1	-	1	-	-	-	-	-	60	100.00%		
11406 : ศึกษาศาสตร์ทั่วไป (ค.บ.4 ปี)		60	53	2	51	6	-	6	-	-	3	-	3	60	100.00%		
11407 : ศึกษาศาสตร์ (ค.บ.4 ปี)		30	6	1	5	12	1	11	7	-	7	-	-	23	76.67%		
11408 : วิชาภาษา (ค.บ.4 ปี)		30	27	5	22	-	-	-	-	-	4	-	4	26	86.67%		
11409 : ฝึกสอน (ค.บ.4 ปี)		30	9	2	7	14	1	13	-	-	1	-	1	21	70.00%		
11410 : คณะศึกษาศาสตร์ (ค.บ.4 ปี)		60	53	1	52	5	-	5	2	-	2	1	1	60	100.00%		
11411 : ศึกษาศาสตร์ (ค.บ.4 ปี)		60	64	4	60	-	-	-	-	-	-	-	-	60	100.00%		
11412 : ศึกษาศาสตร์ (ค.บ.4 ปี)		60	62	3	59	-	-	-	-	-	-	-	-	59	98.33%		
11413 : ศึกษาศาสตร์ (ค.บ.4 ปี)		30	22	3	19	2	-	2	2	-	2	1	1	24	80.00%		

4

(1)	(2)	(3)	(4)	(5)	(6)	(7)	(8)	(9)	(10)	(11)	(12)	(13)	(14)	(15)	(16)	(17)
คณะ/สาขาวิชา	แผนการ รับที่ ผ่านการ อนุมัติฯ	จำนวน ผู้รายงาน ตัว รอบปี ๒๕๖	ขาด ต	รวม รอบ รับตรง	จำนวน ผู้รายงาน ตัว รอบ ทั่วไป	ขาด ก	รวม รอบ ทั่วไป	จำนวน ผู้รายงานตัว รอบ พิเศษ	ขาด ก	รวม รอบ พิเศษ	จำนวน ผู้รายงาน ตัว รอบ พิเศษ	ขาด ก	รวม รอบ พิเศษ	รวมจำนวน ผู้รายงานตัว	ร้อยละของ ผลการรับ นักศึกษา	หมายเหตุ
11414 : อุตสาหกรรมศิลป์ (ค.บ.๔ ปี)	30	30		30	10		10			-	1		1	21	70.00%	
11415 : เทคโนโลยีศึกษา (ค.บ.๔ ปี)	30	29	3	26	1		1	-		-			-	27	90.00%	
11416 : นาฏศิลป์ (ค.บ.๔ ปี)	30	30	2	28	-			-		-			-	28	93.33%	
11417 : บัณฑิตศึกษาศาสตร์และภาษาอังกฤษ (ค.บ.4 ปี)	30	5		3	13	1	12	2		2	1		1	18	60.00%	
รวมทั้งสิ้น	3,140	1,550	90	1,460	397	11	386	139	3	136	65	1	64	2,046	65.16%	

ข้อมูล ณ วันที่ 6 สิงหาคม 2564
สำนักส่งเสริมวิชาการและงานทะเบียน

5

มหาวิทยาลัยราชภัฏเลย

รายงานข้อมูลผลการรับนักศึกษา ระดับปริญญาตรี ภาคพิเศษ (กศ.พ.) ประจำปีการศึกษา 2564

(1)	(2)	(3)	(4)	(5)
คณะ/สาขาวิชา	แผนการรับฯที่ ผ่านการอนุมัติฯ	จำนวน ผู้รายงานตัว	ร้อยละของผลการรับ นักศึกษา	หมายเหตุ
มหาวิทยาลัยราชภัฏเลย จังหวัดเลย	360	116	32.22%	
คณะวิทยาศาสตร์และเทคโนโลยี	80	0	0.00%	
32406 : วิทยาการคอมพิวเตอร์	40	0	0.00%	ไม่เปิดการเรียนการสอน
32407 : เทคโนโลยีคอมพิวเตอร์ *(รับผู้จบอนุปริญญา ปวส.หรือเทียบเท่า)	40	0	0.00%	ไม่เปิดการเรียนการสอน
คณะมนุษยศาสตร์และสังคมศาสตร์	120	52	43.33%	
33402 : ภาษาอังกฤษ	40	0	0.00%	ไม่เปิดการเรียนการสอน
35401 : รัฐประศาสนศาสตร์	40	18	45.00%	
36401 : นิติศาสตร์	40	34	85.00%	
คณะวิทยาการจัดการ	120	64	53.33%	
34201 : การบัญชี*(รับผู้จบอนุปริญญา ปวส.หรือเทียบเท่า)	40	21	52.50%	
34203 : การจัดการ*(รับผู้จบอนุปริญญา ปวส.หรือเทียบเท่า)	40	28	70.00%	
34404 : คอมพิวเตอร์ธุรกิจดิจิทัล	40	15	37.50%	
คณะเทคโนโลยีอุตสาหกรรม	40	0	0.00%	
311203 : วิศวกรรมไฟฟ้าและอิเล็กทรอนิกส์ (รับผู้จบอนุปริญญา ปวส.หรือเทียบเท่า)	40	0	0.00%	ไม่เปิดการเรียนการสอน
รวมทั้งสิ้น	360	116	32.22%	

ข้อมูล ณ วันที่ 6 สิงหาคม 2564

สำนักส่งเสริมวิชาการและงานทะเบียน

มหาวิทยาลัยราชภัฏเลย
รายงานข้อมูลผลการรับนักศึกษา ระดับบัณฑิตศึกษา ประจำปีการศึกษา 2564

(1)	(2)	(3)	(4)	(5)	(6)
ระดับ	ประเภทนักศึกษา/สาขาวิชา	แผนการรับที่ผ่านการอนุมัติ	จำนวนผู้รายงานตัว	ร้อยละของผลการรับนักศึกษา	หมายเหตุ
ประกาศนียบัตรบัณฑิต	ภาคพิเศษ	150	150	100.00%	
	วิชาชีพครู	150	150	100.00%	
ปริญญาโท	ภาคปกติ	10	8	80.00%	
	พัฒนาสังคม	10	8	80.00%	
	ภาคพิเศษ	60	30	50.00%	
	พัฒนาสังคม	15	10	66.67%	นักศึกษาทุนฯ อนุมัติภาคลุ่มน้ำโขง 3 คน
	การบริหารการศึกษา	20	20	100.00%	
	วิจัยและประเมินผลการศึกษา	25	0	0.00%	ไม่เปิดการเรียนการสอน
ปริญญาเอก	ภาคปกติ	10	0	0.00%	
	พัฒนาสังคม	5	0	0.00%	ไม่เปิดการเรียนการสอน
	ยุทธศาสตร์การพัฒนากลุ่มภาค	5	0	0.00%	ไม่เปิดการเรียนการสอน
	ภาคพิเศษ	30	9	30.00%	
	พัฒนาสังคม	10	0	0.00%	ไม่เปิดการเรียนการสอน
	ยุทธศาสตร์การพัฒนากลุ่มภาค	10	0	0.00%	ไม่เปิดการเรียนการสอน
	การบริหารการศึกษา	10	9	90.00%	
รวมทั้งสิ้น		260	197	75.77%	

ข้อมูล ณ วันที่ 6 สิงหาคม 2564
สำนักส่งเสริมวิชาการและงานทะเบียน