



คู่มือ

การขอรับทุนอุดหนุนการค้นคว้า และวิจัยในการทำวิทยานิพนธ์
หรือการศึกษาค้นคว้าอิสระสำหรับนักศึกษาระดับบัณฑิตศึกษา
และทุนอุดหนุนการทำโครงการวิจัย (Project)
สำหรับนักศึกษาระดับปริญญาตรี

จัดทำโดย

สถาบันวิจัยและพัฒนา มหาวิทยาลัยราชภัฏเลย

ข้อมูลการติดต่อ: โทรศัพท์ 042-835-223-8 ต่อ 1141 และ 51143

E-mail: research_lru@hotmail.com

คำนำ

คู่มือการขอรับทุนอุดหนุนการค้นคว้า และวิจัยในการทำวิทยานิพนธ์ หรือการศึกษาค้นคว้าอิสระสำหรับนักศึกษาระดับบัณฑิตศึกษา และทุนอุดหนุนการทำโครงการวิจัย (Project) สำหรับนักศึกษาระดับปริญญาตรี จัดทำขึ้นเพื่อใช้เป็นคู่มือการให้บริการหรือแนวทางในการปฏิบัติที่นักศึกษาในระดับบัณฑิตศึกษา หรือระดับปริญญาตรี ที่ความประสงค์ในการยื่นขอรับทุนอุดหนุนการค้นคว้า และวิจัยในการทำวิทยานิพนธ์ หรือการศึกษาค้นคว้าอิสระสำหรับนักศึกษาระดับบัณฑิตศึกษา และทุนอุดหนุนการทำโครงการวิจัย (Project) สำหรับนักศึกษาระดับปริญญาตรี ใช้เป็นแนวปฏิบัติในการติดต่อขอรับบริการเกี่ยวกับการขอรับทุนอุดหนุนการค้นคว้า วิจัยในการทำวิทยานิพนธ์ ทุนอุดหนุนการทำโครงการวิจัย กับมหาวิทยาลัยราชภัฏเลย ซึ่งให้บริการโดยสถาบันวิจัยและพัฒนา

คู่มือการขอรับทุนอุดหนุนการค้นคว้า และวิจัยในการทำวิทยานิพนธ์ หรือการศึกษาค้นคว้าอิสระสำหรับนักศึกษาระดับบัณฑิตศึกษา และทุนอุดหนุนการทำโครงการวิจัย (Project) สำหรับนักศึกษาระดับปริญญาตรี รายละเอียดประกอบด้วย ชื่องาน วิธีการขั้นตอนการให้บริการ ระยะเวลาในการดำเนินการในแต่ละขั้นตอน ช่องทางการให้บริการ และกฎหมายที่เกี่ยวข้อง (มหาวิทยาลัยราชภัฏเลยไม่คิดค่าธรรมเนียมในการให้บริการในส่วนนี้) สถาบันวิจัยและพัฒนา มหาวิทยาลัยราชภัฏเลยหวังเป็นอย่างยิ่งว่าคู่มือฉบับนี้ จะเป็นแนวปฏิบัติในการติดต่อขอรับบริการให้กับนักศึกษาทั้งในระดับบัณฑิตศึกษา และระดับปริญญาตรีในการขอรับทุนอุดหนุนและการจัดทำเล่มรายงานฉบับสมบูรณ์ต่อไป

สถาบันวิจัยและพัฒนา
มหาวิทยาลัยราชภัฏเลย

สารบัญ

	หน้า
คำนำ	ก
สารบัญ	ข
สารบัญตาราง	ค
สารบัญภาพประกอบ	ง
บทที่ 1 บทนำ	1
บทที่ 2 การให้บริการ	2
2.1 วิธีการขั้นตอนการให้บริการ	2
2.2 ระยะเวลาการให้บริการและผู้รับผิดชอบ	6
2.3 ช่องทางการให้บริการ	8
2.4 ค่าธรรมเนียมในการดำเนินการ	8
2.5 กฎหมายที่เกี่ยวข้อง	8
ภาคผนวก	
ภาคผนวก ก ประกาศมหาวิทยาลัยราชภัฏเลย เรื่อง ให้ทุนอุดหนุนการค้นคว้า และวิจัยใน การทำวิทยานิพนธ์ หรือการศึกษาค้นคว้าอิสระ สำหรับนักศึกษาระดับ บัณฑิตศึกษา และทุนอุดหนุนการทำโครงการวิจัย(Project) สำหรับนักศึกษาระดับ ปริญญาตรี	11
ภาคผนวก ข บันทึกขอรับทุนอุดหนุนการค้นคว้า และวิจัยในการทำวิทยานิพนธ์ หรือ การศึกษาค้นคว้าอิสระสำหรับนักศึกษาระดับบัณฑิตศึกษา และทุนอุดหนุนการ ทำโครงการวิจัย	16
ภาคผนวก ค สัญญารับทุน	18
ภาคผนวก ง สัญญาค้ำประกัน	23
ภาคผนวก จ รายละเอียดการจัดทำรูปเล่มรายงานวิจัยที่ได้รับทุนอุดหนุน	27

สารบัญตาราง

หน้า

ตารางที่ 1	ระยะเวลาการให้บริการและผู้รับผิดชอบในการดำเนินการขอทุนการค้นคว้า และวิจัยในการทำชุมชนิพนธ์ หรือการศึกษาค้นคว้าอิสระสำหรับนักศึกษาระดับบัณฑิตศึกษา และทุนอุดหนุนการทำโครงการวิจัย (Project) สำหรับนักศึกษาระดับปริญญาตรี จำแนกตามขั้นตอนการปฏิบัติงาน	6
------------	--	---

สารบัญญภาพประกอบ

หน้า

ภาพประกอบที่ 1	วิธีการขั้นตอนการให้บริการ ประกาศมหาวิทยาลัยราชภัฏเลย เรื่อง ให้ ทุนอุดหนุนการค้นคว้า และวิจัยในการทำชุมชนิพนธ์ หรือการศึกษา ค้นคว้าอิสระ สำหรับนักศึกษาระดับบัณฑิตศึกษา และทุนอุดหนุนการทำ โครงการวิจัย(Project) สำหรับนักศึกษาระดับปริญญาตรี	2
----------------	---	---

บทที่ 1 บทนำ

มหาวิทยาลัยราชภัฏเลยมีนโยบายส่งเสริมสนับสนุนให้นักศึกษาทั้งในระดับบัณฑิตศึกษาและระดับปริญญาตรีทำวิจัยโดยมุ่งเน้นศึกษาค้นคว้าวิจัย และบริการวิชาการ เพื่อส่งเสริมภูมิปัญญาท้องถิ่นและศิลปวัฒนธรรม ซึ่งเป็นไปตามพระราชบัญญัติมหาวิทยาลัยราชภัฏ พ.ศ. 2547 มาตรา 48 ที่ระบุภารกิจของมหาวิทยาลัยด้านการวิจัยในการส่งเสริมและสนับสนุนการวิจัยเพื่อการพัฒนาท้องถิ่นให้มีการทำวิจัยเพื่อสร้างสรรค์ภูมิปัญญาในการแก้ไขปัญหาและการพัฒนาท้องถิ่น สร้างความเป็นเลิศทางวิชาการวิชาการบนพื้นฐานของภูมิปัญญาท้องถิ่น ภูมิปัญญาไทย เพื่อสร้างและพัฒนาองค์ความรู้ซึ่งตามบทเฉพาะกาลของพระราชบัญญัติมหาวิทยาลัยราชภัฏ พ.ศ. 2547 มุ่งให้มหาวิทยาลัยราชภัฏสร้างบัณฑิตที่มีความรู้สำนึกในคุณค่าของวัฒนธรรมท้องถิ่นและของชาติ ตลอดจนแสวงหาแนวทางพัฒนาเทคโนโลยีพื้นฐานและเทคโนโลยีสมัยใหม่ให้เหมาะสมกับการดำรงชีวิตและประกอบอาชีพของคนในท้องถิ่น

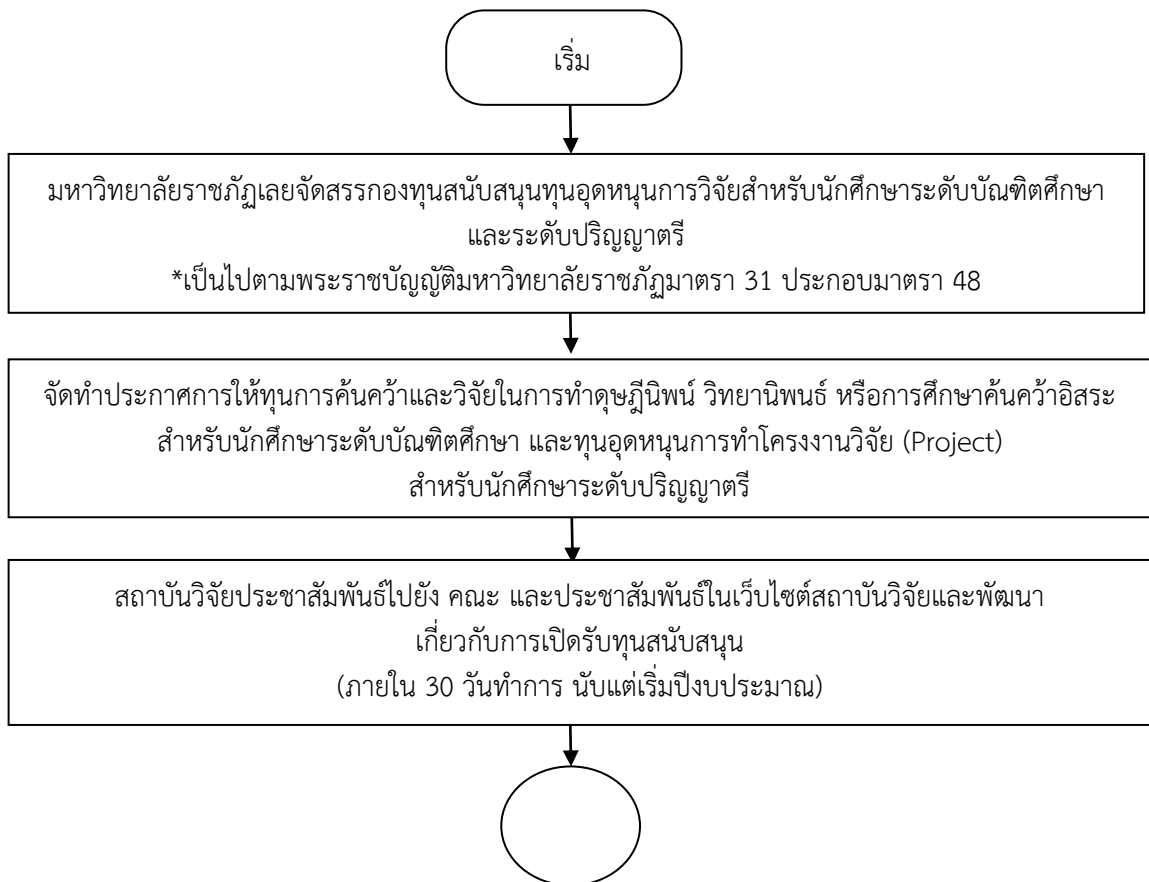
ดังนั้น เพื่อให้เป็นไปตามเจตนารมณ์ของ มหาวิทยาลัยราชภัฏเลยจึงอาศัยความตามมาตรา 31 แห่งพระราชบัญญัติมหาวิทยาลัยราชภัฏ พ.ศ. 2547 จัดทำประกาศมหาวิทยาลัยราชภัฏเลย เรื่อง ให้ทุนอุดหนุนการค้นคว้า และวิจัยในการทำดุษฎีนิพนธ์ หรือการศึกษาค้นคว้าอิสระ สำหรับนักศึกษาระดับบัณฑิตศึกษา และทุนอุดหนุนการทำโครงการวิจัย(Project) สำหรับนักศึกษาระดับปริญญาตรี โดยมีวัตถุประสงค์เพื่อส่งเสริมและสนับสนุนให้นักศึกษาระดับบัณฑิตศึกษาของมหาวิทยาลัย ได้ผลิตผลงานวิจัยที่มีคุณภาพอันจะนำไปสู่การประยุกต์ใช้ให้เกิดประโยชน์ต่อสังคมให้เป็นไปตามปรัชญาของมหาวิทยาลัยซึ่งเป็นสถาบันอุดมศึกษาเพื่อการพัฒนาท้องถิ่น มหาวิทยาลัยราชภัฏเลยจึงได้จัดสรรงบประมาณเพื่อสนับสนุนและส่งเสริมให้นักศึกษาระดับบัณฑิตศึกษา และระดับปริญญาตรีของมหาวิทยาลัยราชภัฏเลยได้ผลิตผลงานวิจัยหรือนวัตกรรมที่มีคุณภาพและก่อให้เกิดประโยชน์ต่อสังคมทั้งด้านการศึกษา วัฒนธรรม เทคโนโลยี หรืออื่นๆ อันจะนำไปสู่การประยุกต์ใช้ให้เกิดประโยชน์ต่อสังคมต่อไป และเพื่อให้นักศึกษาผู้รับบริการมีความเข้าใจในแนวปฏิบัติการขอรับทุนอุดหนุนการวิจัย สถาบันวิจัยและพัฒนา มหาวิทยาลัยราชภัฏเลย จึงได้จัดทำแนวปฏิบัติการขอรับทุนอุดหนุนการค้นคว้าและวิจัยในการทำดุษฎีนิพนธ์ วิทยานิพนธ์ หรือการศึกษาค้นคว้าอิสระสำหรับนักศึกษาระดับบัณฑิตศึกษา และทุนอุดหนุนการทำโครงการวิจัย (Project) สำหรับนักศึกษาระดับปริญญาตรีฉบับนี้ขึ้น ซึ่งประกาศไปตั้งแต่ปี พ.ศ. 2560 และยังถือปฏิบัติอยู่จนถึงปัจจุบัน

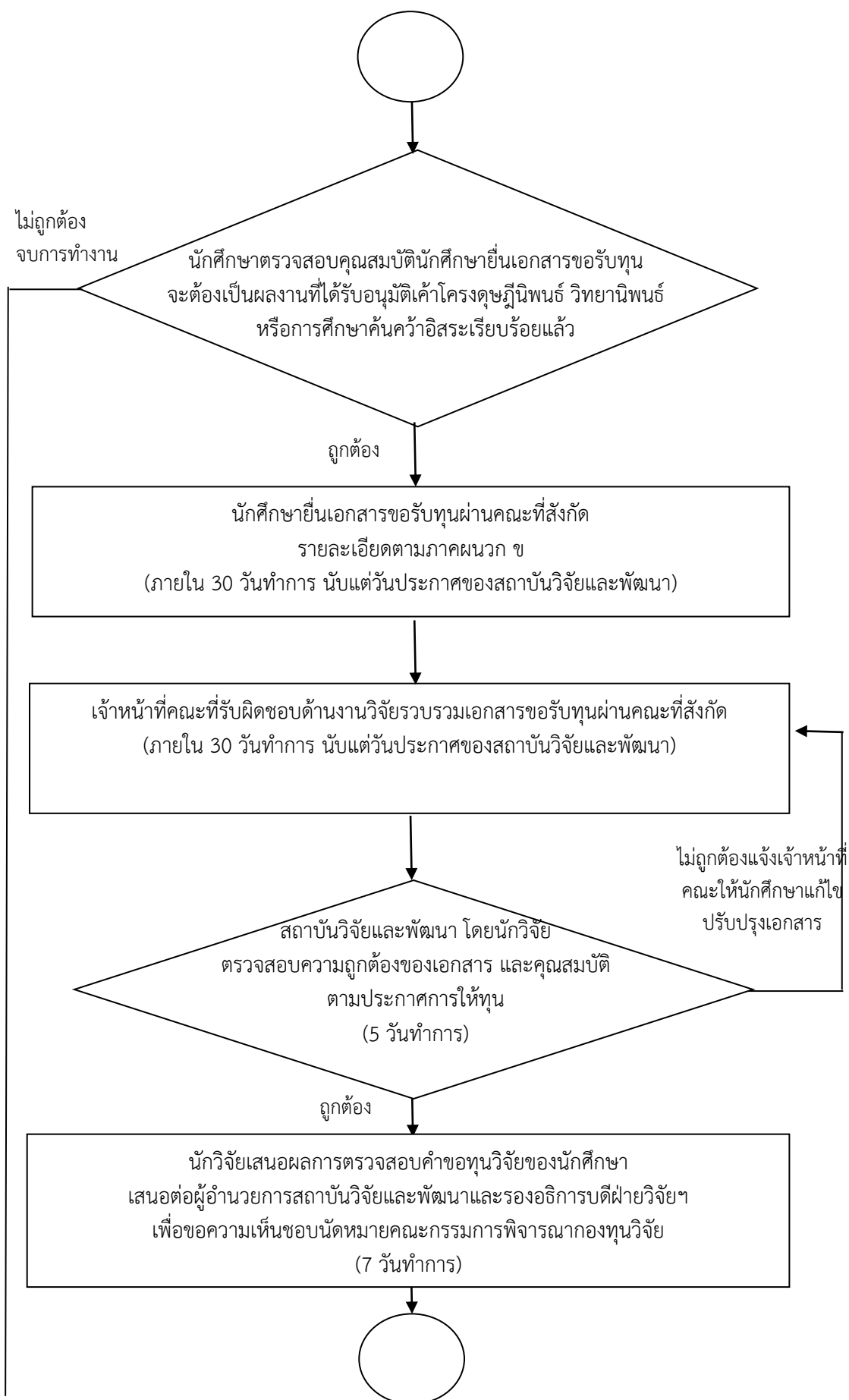
บทที่ 2 การให้บริการ

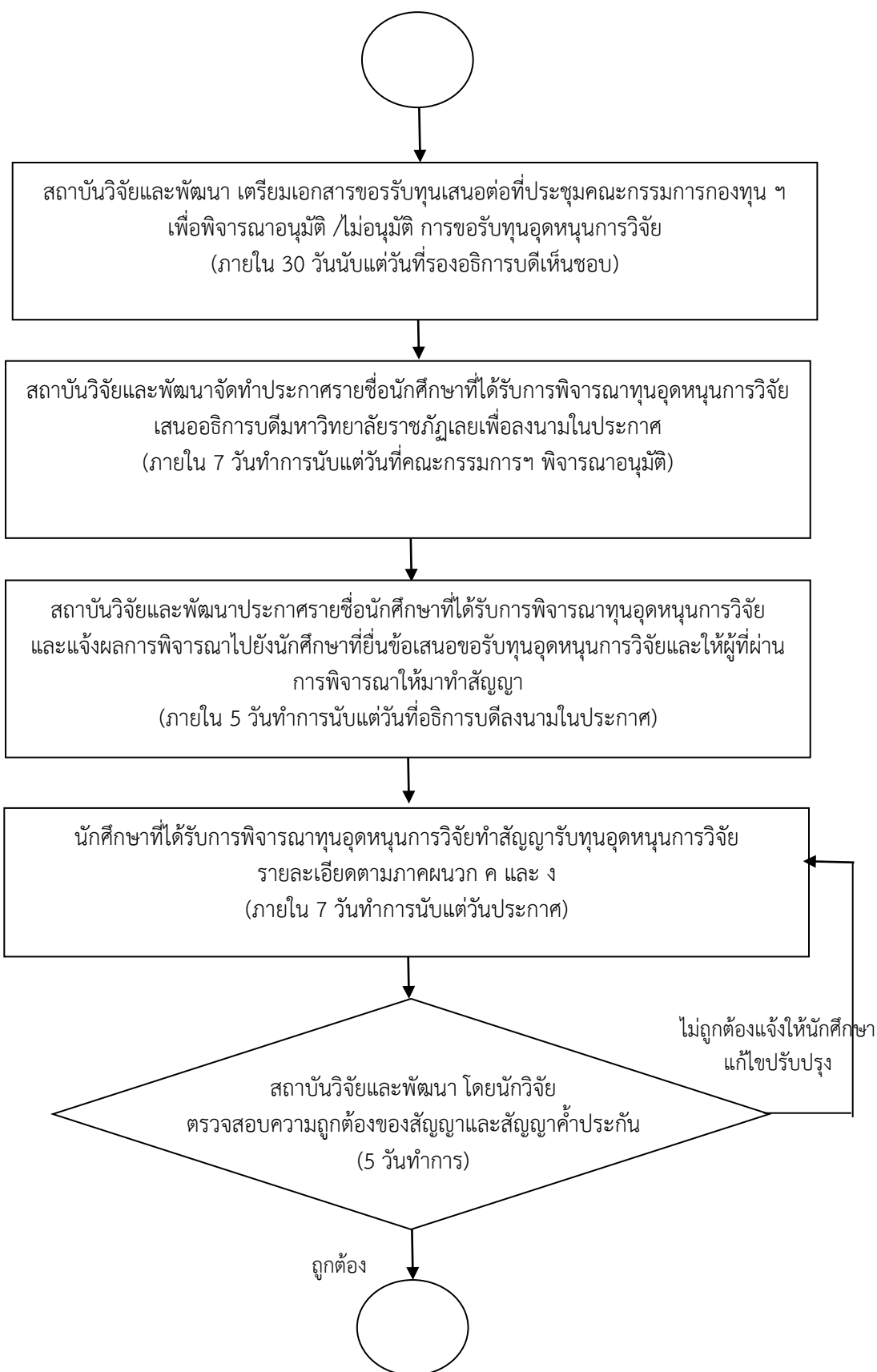
การขอรับทุนอุดหนุนการค้นคว้า และวิจัยในการทำวิทยานิพนธ์ หรือการศึกษาค้นคว้าอิสระ สำหรับนักศึกษาระดับบัณฑิตศึกษา และทุนอุดหนุนการทำโครงการวิจัย (Project) สำหรับนักศึกษาระดับปริญญาตรี ประกอบไปด้วย วิธีการขั้นตอนการให้บริการ ระยะเวลาในการดำเนินการในแต่ละขั้นตอน ช่องทางการให้บริการ และกฎหมายที่เกี่ยวข้อง (มหาวิทยาลัยราชภัฏเลยไม่คิดค่าธรรมเนียมในการให้บริการในส่วนนี้) มีรายละเอียด ดังนี้

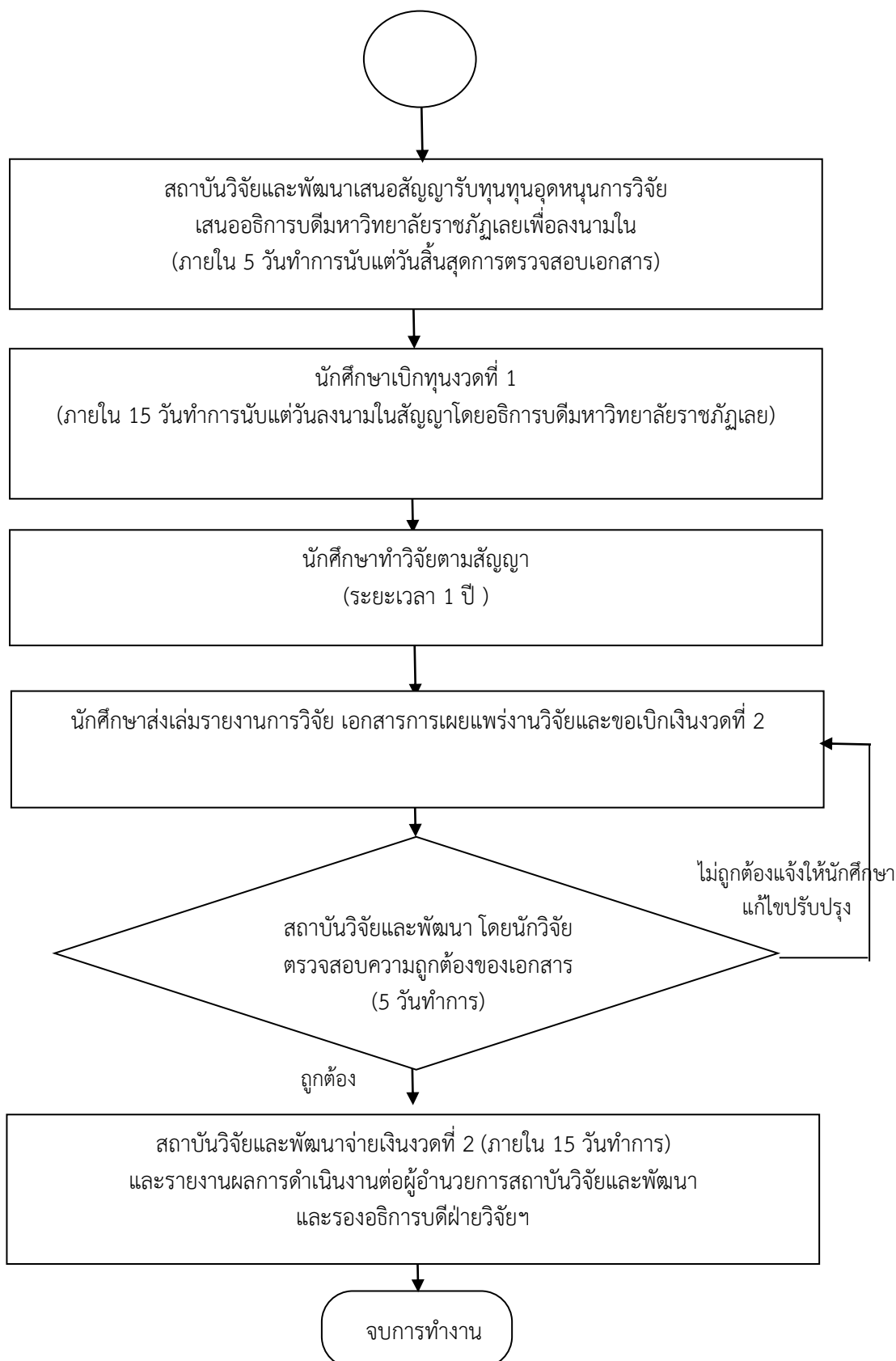
2.1 วิธีการขั้นตอนการให้บริการ

มหาวิทยาลัยราชภัฏเลย ได้มีนโยบายส่งเสริมสนับสนุนให้นักศึกษาระดับบัณฑิตศึกษาของมหาวิทยาลัย ได้ผลิตผลงานวิจัยที่มีคุณภาพอันจะนำไปสู่การประยุกต์ใช้ให้เกิดประโยชน์ต่อสังคม จึงได้จัดทำระบบส่งเสริมสนับสนุนให้มีการค้นคว้า และวิจัยในการทำวิทยานิพนธ์ หรือการศึกษาค้นคว้าอิสระสำหรับนักศึกษาระดับบัณฑิตศึกษา และทุนอุดหนุนการทำโครงการวิจัย (Project) สำหรับนักศึกษาระดับปริญญาตรี โดยมีขั้นตอนในการให้บริการ ดังภาพประกอบที่ 1









ภาพประกอบที่ 1 วิธีการขั้นตอนการให้บริการ ประกาศมหาวิทยาลัยราชภัฏเลย เรื่อง ให้ทุนอุดหนุน การค้นคว้า และวิจัยในการทำชุมชนิพนธ์ หรือการศึกษาค้นคว้าอิสระ สำหรับ นักศึกษาระดับบัณฑิตศึกษา และทุนอุดหนุนการทำโครงการวิจัย(Project) สำหรับ นักศึกษาระดับปริญญาตรี

2.2 ระยะเวลาการให้บริการและผู้รับผิดชอบ

การให้บริการสถาบันวิจัยและพัฒนา ตามประกาศมหาวิทยาลัยราชภัฏเลย เรื่อง ให้ทุนอุดหนุน การค้นคว้า และวิจัยในการทำดุษฎีนิพนธ์ หรือการศึกษาค้นคว้าอิสระ สำหรับนักศึกษาระดับ บัณฑิตศึกษา และทุนอุดหนุนการทำโครงการวิจัย(Project) สำหรับนักศึกษาระดับปริญญาตรี สรุปเป็น ระยะเวลาการให้บริการ ผู้รับผิดชอบและเอกสารที่เกี่ยวข้องได้ดังตารางที่ 1

ตารางที่ 1 ระยะเวลาการให้บริการและผู้รับผิดชอบในการดำเนินการขอทุนการค้นคว้า และวิจัยในการ ทำดุษฎีนิพนธ์ หรือการศึกษาค้นคว้าอิสระสำหรับนักศึกษาระดับบัณฑิตศึกษา และทุนอุดหนุนการทำโครงการวิจัย (Project) สำหรับนักศึกษาระดับปริญญาตรี จำแนกตามขั้นตอนการปฏิบัติงาน

ลำดับที่	ขั้นตอนการปฏิบัติ	ระยะเวลา	ผู้รับผิดชอบ	หมายเหตุ
1	จัดทำประกาศการให้ทุนการค้นคว้า และ วิจัยในการทำดุษฎีนิพนธ์ หรือการศึกษา ค้นคว้าอิสระสำหรับนักศึกษาระดับ บัณฑิตศึกษา และทุนอุดหนุนการทำ โครงการวิจัย (Project) สำหรับนักศึกษาระดับปริญญาตรี	ภายใน 30 วันทำ การ นับแต่เริ่ม ปีงบประมาณ	สถาบันวิจัยและ พัฒนา	ประกาศฯ ดำเนินการ ตามภาคผนวก ก
2	<u>ส่งเอกสารขอรับทุน</u> นักศึกษายื่นเอกสารขอรับทุน (ผ่านคณะ) โดยมีเอกสารแนบ ดังนี้ 1.บันทึกข้อความซึ่งผ่านการรับทราบ และอนุมัติจากหัวหน้าภาคฯ/หน่วยงาน 2.เอกสารดุษฎีนิพนธ์ หรือการศึกษา ค้นคว้าอิสระ สำหรับนักศึกษาระดับ บัณฑิตศึกษา และทุนอุดหนุน การทำโครงการวิจัย (Project) ที่ได้รับการ อนุมัติเรียบร้อยแล้ว และได้ความเห็นชอบ จากอาจารย์ที่ปรึกษา *นักศึกษาที่จะยื่นขอรับทุนอุดหนุนได้ จะต้องผ่านการพิจารณาเค้าโครงดุษฎี นิพนธ์ เค้าโครงวิทยานิพนธ์ เค้าโครงการ ศึกษาอิสระ เค้าโครงวิจัยเรียบร้อยแล้ว	ภายใน 30 วันทำ การ	- นักศึกษา - สถาบันวิจัยและ พัฒนา	เอกสารตาม ภาคผนวก ข ระยะเวลาในการ ดำเนินการขึ้นอยู่กับนักศึกษาด้วย
3	<u>ตรวจสอบเอกสาร</u> สถาบันวิจัยและพัฒนา ตรวจสอบความถูกต้อง ของเอกสารคุณสมบัติของนักศึกษา ตาม ประกาศการให้ทุน ถ้าไม่ถูกต้องจะติดต่อ ไปยังผู้เกี่ยวข้องเพื่อแก้ไขและขอเอกสาร เพิ่มเติม	ภายใน 5 วันทำ การ	- สถาบันวิจัยและ พัฒนา - นักศึกษา	เอกสารตาม ภาคผนวก ข ระยะเวลาในการ ดำเนินการขึ้นอยู่กับนักศึกษานอ กการแก้ไขเอกสาร ด้วย

ลำดับที่	ขั้นตอนการปฏิบัติ	ระยะเวลา	ผู้รับผิดชอบ	หมายเหตุ
4	นักวิจัยเสนอผลการตรวจสอบคำขอทุนวิจัยของนักศึกษาเสนอต่อผู้อำนวยการสถาบันวิจัยและพัฒนาและรองอธิการบดีฝ่ายวิจัยฯ เพื่อขอความเห็นชอบนัดหมายคณะกรรมการพิจารณากองทุนวิจัย	ภายใน 5 วันทำการ	สถาบันวิจัยและพัฒนา	-
5	สถาบันวิจัยและพัฒนา เตรียมเอกสารขอรับทุนเสนอต่อที่ประชุมคณะกรรมการกองทุน ฯ เพื่อพิจารณาอนุมัติ /ไม่อนุมัติ การขอรับทุนอุดหนุนการวิจัย	ภายใน 30 วันนับแต่วันที่รองอธิการบดีเห็นชอบ	สถาบันวิจัยและพัฒนา	-
6	สถาบันวิจัยและพัฒนาจัดทำประกาศรายชื่อนักศึกษาที่ได้รับการพิจารณาทุนอุดหนุนการวิจัยเสนออธิการบดีมหาวิทยาลัยราชภัฏเลยเพื่อลงนามในประกาศ	ภายใน 7 วันทำการ นับแต่วันที่คณะกรรมการฯ พิจารณา	สถาบันวิจัยและพัฒนา	-
7	สถาบันวิจัยและพัฒนาประกาศรายชื่อนักศึกษาที่ได้รับการพิจารณาทุนอุดหนุนการวิจัยและแจ้งผลการพิจารณาไปยังนักศึกษาที่ยื่นขอเสนอขอรับทุนอุดหนุนการวิจัยและให้ผู้ที่ผ่านการพิจารณาให้มาทำสัญญา	ภายใน 5 วันทำการ นับแต่วันที่อธิการบดีลงนามในประกาศ	สถาบันวิจัยและพัฒนา	รายละเอียดตามภาคผนวก ค และ ง
8	นักศึกษาที่ได้รับการพิจารณาทุนอุดหนุนการวิจัยทำสัญญารับทุนอุดหนุนการวิจัยและสถาบันวิจัยและพัฒนา โดยนักวิจัยตรวจสอบความถูกต้องของสัญญาและสัญญาค้ำประกัน	ภายใน 10 วันทำการ	- สถาบันวิจัยและพัฒนา - นักศึกษา	ระยะเวลาในการดำเนินการขึ้นอยู่กับนักศึกษาในการแก้ไขเอกสารด้วย
9	สถาบันวิจัยและพัฒนาเสนอสัญญารับทุนอุดหนุนการวิจัยเสนออธิการบดีมหาวิทยาลัยราชภัฏเลยเพื่อลงนามใน	ภายใน 5 วันทำการ	สถาบันวิจัยและพัฒนา	ตามภาคผนวก ก
10	นักศึกษาเบิกทุนงวดที่ 1	ภายใน 15 วันทำการนับแต่วันลงนามในสัญญา	- สถาบันวิจัยและพัฒนา - นักศึกษา	ตามภาคผนวก ก
11	นักศึกษาทำวิจัยตามสัญญา	ระยะเวลา 1 ปี	นักศึกษา	ตามสัญญาตามภาคผนวก ค และ ง
12	นักศึกษาส่งเล่มรายงานการวิจัย เอกสารการเผยแพร่งานวิจัยและขอเบิกเงินงวดที่ 2	ภายใน 5 วันทำการ	สถาบันวิจัยและพัฒนา	รายละเอียดตามภาคผนวก จ

ลำดับที่	ขั้นตอนการปฏิบัติ	ระยะเวลา	ผู้รับผิดชอบ	หมายเหตุ
13	สถาบันวิจัยและพัฒนาจ่ายเงินงวดที่ 2 และรายงานผลการดำเนินงานต่อ ผู้อำนวยการสถาบันวิจัยและพัฒนาและ รองอธิการบดีฝ่ายวิจัยฯ	ภายใน 15 วันทำการ นับแต่วันสิ้นสุดการ ตรวจสอบเอกสาร	สถาบันวิจัยและพัฒนา	ระยะเวลาในการ ดำเนินการขึ้นอยู่กับ นักศึกษาในการ แก้ไขเอกสาร ด้วย

2.3 ช่องทางให้บริการ

การให้บริการสถาบันวิจัยและพัฒนา ตามประกาศมหาวิทยาลัยราชภัฏเลย เรื่อง ให้ทุนอุดหนุนการค้นคว้า และวิจัยในการทำดุษฎีนิพนธ์ หรือการศึกษาค้นคว้าอิสระ สำหรับนักศึกษา ระดับบัณฑิตศึกษา และทุนอุดหนุนการทำโครงการวิจัย(Project) สำหรับนักศึกษาระดับปริญญาตรี สถาบันวิจัยและพัฒนา ให้บริการแบบ one stop Service โดยนักศึกษาสามารถติดต่อสอบถามขอรับ แบบฟอร์มการขอรับทุน ได้ที่สถาบันวิจัยและพัฒนา ชั้น 4 อาคาร 20 มหาวิทยาลัยราชภัฏเลย หรือดาวโหลดแบบฟอร์มได้ที่เว็บไซต์สถาบันวิจัยและพัฒนา <https://www.research.lru.ac.th/th/> หรือสอบถามเพิ่มเติม เบอร์โทรศัพท์ภายใน 411141 หรือ email : research_lru@hotmail.com

2.4 ค่าธรรมเนียมในการดำเนินการ

การให้บริการสถาบันวิจัยและพัฒนา ตามประกาศมหาวิทยาลัยราชภัฏเลย เรื่อง ให้ทุนอุดหนุนการค้นคว้า และวิจัยในการทำดุษฎีนิพนธ์ หรือการศึกษาค้นคว้าอิสระ สำหรับ นักศึกษาระดับบัณฑิตศึกษา และทุนอุดหนุนการทำโครงการวิจัย(Project) สำหรับนักศึกษาระดับ ปริญญาตรี มหาวิทยาลัยราชภัฏเลย “ไม่มีค่าธรรมเนียมในการดำเนินการ” แต่นักศึกษาจะต้องจัดหา อากรแสตมป์มาใช้ประกอบการทำสัญญารับทุนอุดหนุนการวิจัยเอง

2.5 กฎหมายที่เกี่ยวข้อง

มหาวิทยาลัยราชภัฏเลยมีนโยบายส่งเสริมสนับสนุนให้นักศึกษาทั้งในระดับบัณฑิตศึกษาและ ระดับปริญญาตรีทำวิจัยโดยมุ่งเน้นศึกษาค้นคว้าวิจัย และบริการวิชาการ เพื่อส่งเสริมภูมิปัญญาท้องถิ่น และศิลปวัฒนธรรม ซึ่งเป็นไปตามพระราชบัญญัติมหาวิทยาลัยราชภัฏ พ.ศ. 2547 มาตรา 48 ที่ระบุภารกิจของมหาวิทยาลัยด้านการวิจัยในการส่งเสริมและสนับสนุนการวิจัยเพื่อการพัฒนาท้องถิ่น ให้มีการทำวิจัยเพื่อสร้างสรรค์ภูมิปัญญาในการแก้ไขปัญหาและการพัฒนาท้องถิ่น สร้างความเป็นเลิศ ทางวิชาการวิชาการบนพื้นฐานของภูมิปัญญาท้องถิ่น ภูมิปัญญาไทย เพื่อสร้างและพัฒนาองค์ความรู้ ซึ่งตามบทเฉพาะกาลของพระราชบัญญัติมหาวิทยาลัยราชภัฏ พ.ศ. 2547 มุ่งให้มหาวิทยาลัยราชภัฏ สร้างบัณฑิตที่มีความรู้สำนึกในคุณค่าของวัฒนธรรมท้องถิ่นและของชาติ ตลอดจนแสวงหาแนวทาง พัฒนาเทคโนโลยีพื้นฐานและเทคโนโลยีสมัยใหม่ให้เหมาะสมกับการดำรงชีวิตและประกอบอาชีพของ คนในท้องถิ่น

ดังนั้น เพื่อให้เป็นไปตามเจตนารมณ์ของ มหาวิทยาลัยราชภัฏเลยจึงอาศัยความตามมาตรา 31 แห่งพระราชบัญญัติมหาวิทยาลัยราชภัฏ พ.ศ. 2547 จัดทำประกาศมหาวิทยาลัยราชภัฏเลย เรื่อง ให้ทุนอุดหนุนการค้นคว้า และวิจัยในการทำดุษฎีนิพนธ์ หรือการศึกษาค้นคว้าอิสระ สำหรับ

นักศึกษาระดับบัณฑิตศึกษา และทุนอุดหนุนการทำโครงการวิจัย(Project) สำหรับนักศึกษาระดับปริญญาตรี โดยมีวัตถุประสงค์เพื่อส่งเสริมและสนับสนุนให้นักศึกษาระดับบัณฑิตศึกษาของมหาวิทยาลัยและยังคงใช้ประกาศดังกล่าวถึงปัจจุบัน

ภาคผนวก

ภาคผนวก ก

ประกาศมหาวิทยาลัยราชภัฏเลย เรื่อง ให้ทุนอุดหนุนการค้นคว้า และวิจัยในการทำชุมชนิพนธ์
หรือการศึกษาค้นคว้าอิสระ สำหรับนักศึกษาระดับบัณฑิตศึกษา และทุนอุดหนุนการทำ
โครงการวิจัย(Project) สำหรับนักศึกษาระดับปริญญาตรี



ประกาศมหาวิทยาลัยราชภัฏเลย
เรื่อง แนวปฏิบัติการขอรับทุนอุดหนุนการค้นคว้าและวิจัยในการทำคุณิพนธ์ วิทยานิพนธ์ หรือ
การศึกษาค้นคว้าอิสระสำหรับนักศึกษาระดับบัณฑิตศึกษา และทุนอุดหนุนการทำโครงการวิจัย
(Project)
สำหรับนักศึกษาระดับปริญญาตรี

ตามที่มหาวิทยาลัยราชภัฏเลย มีนโยบายส่งเสริมสนับสนุนให้คณาจารย์ของมหาวิทยาลัย ได้ดำเนินการวิจัยมากยิ่งขึ้น โดยมุ่งเน้นศึกษาค้นคว้าวิจัย และบริการวิชาการ เพื่อส่งเสริมภูมิปัญญาท้องถิ่น และศิลปวัฒนธรรม อีกทั้งเพื่อส่งเสริมและสนับสนุนให้นักศึกษาระดับบัณฑิตศึกษาของมหาวิทยาลัย ได้ผลิตผลงานวิจัยที่มีคุณภาพอันจะนำไปสู่การประยุกต์ใช้ให้เกิดประโยชน์ต่อสังคม มหาวิทยาลัยราชภัฏเลย จึงได้จัดทำแนวปฏิบัติการขอรับทุนอุดหนุนการค้นคว้าและวิจัยในการทำคุณิพนธ์ วิทยานิพนธ์ หรือการศึกษาค้นคว้าอิสระสำหรับนักศึกษาระดับบัณฑิตศึกษา และทุนอุดหนุนการทำโครงการวิจัย (Project) สำหรับนักศึกษาระดับปริญญาตรี โดยมีรายละเอียด ดังนี้

๑. คุณสมบัติของผู้มีสิทธิ์ขอรับการสนับสนุน

๑.๑ สำหรับทุนอุดหนุนการค้นคว้าและวิจัยในการทำคุณิพนธ์ วิทยานิพนธ์หรือการศึกษาค้นคว้าอิสระ

๑.๑.๑ เป็นนักศึกษาระดับบัณฑิตศึกษา ที่กำลังศึกษาอยู่ในหลักสูตรที่บังคับให้ต้องมีการทำ

คุณิพนธ์ วิทยานิพนธ์ หรือการศึกษาค้นคว้าอิสระ

๑.๑.๒ เป็นผู้ที่ได้รับอนุมัติเค้าโครงคุณิพนธ์ วิทยานิพนธ์ หรือการศึกษาค้นคว้าอิสระเรียบร้อยแล้ว และได้รับความเห็นชอบจากอาจารย์ที่ปรึกษาให้เสนอขอรับทุน

๑.๑.๓ เป็นผู้ไม่อยู่ในระหว่างการลาพักการศึกษา

๑.๑.๔ เป็นผู้ไม่เคยได้รับโทษหรืออยู่ระหว่างพิจารณาให้รับโทษทางวินัยนักศึกษา หรือโทษทางวิชาการ

๑.๑.๕ เป็นนักศึกษาระดับบัณฑิตศึกษาที่เข้าศึกษา ตั้งแต่ปีการศึกษา ๒๕๖๐ เป็นต้นไป

๑.๒ สำหรับทุนอุดหนุนการทำโครงการวิจัย (Project)

๑.๒.๑ เป็นนักศึกษาระดับปริญญาตรี และไม่อยู่ในระหว่างการลาพักการศึกษา

๑.๒.๒ เป็นผู้มีความประพฤติ ปฏิบัติตามกฎหมาย ระเบียบ ข้อบังคับของมหาวิทยาลัย

๑.๒.๓ เป็นผู้ไม่เคยได้รับโทษหรืออยู่ระหว่างพิจารณาให้รับโทษทางวินัยนักศึกษา หรือโทษทางวิชาการ

๒. การขอรับการสนับสนุน

การขอรับการสนับสนุน ให้อาจารย์ที่ปรึกษายื่นความจำนงโดยส่งเค้าโครงคณาจารย์นิพนธ์ วิทยานิพนธ์ และโครงการวิจัย จำนวน ๘ ชุด มายังสถาบันวิจัยและพัฒนา

๓. เกณฑ์การพิจารณาสนับสนุน

คณะกรรมการบริหารกองทุนสนับสนุนการวิจัย จะเสนอความเห็นประกอบการพิจารณา การให้ทุนอุดหนุนการวิจัยต่ออธิการบดี เพื่อพิจารณาอนุมัติทุนโดยคณะกรรมการ ฯ โดยจะพิจารณา เค้าโครงคณาจารย์นิพนธ์ วิทยานิพนธ์ และโครงการวิจัย จากประเด็นต่อไปนี้

๓.๑ คุณภาพของงานวิจัยพิจารณาจากความชัดเจน และความสมบูรณ์ของเค้าโครงคณาจารย์นิพนธ์ วิทยานิพนธ์ หรือการศึกษาค้นคว้าอิสระ

๓.๒ ระยะเวลาที่จะทำงานวิจัยสำเร็จภายในเวลาที่กำหนด

๓.๓ ความสอดคล้องของงบประมาณกับกระบวนการวิจัย

๓.๔ ประโยชน์ที่มหาวิทยาลัยจะได้รับตามประกาศฉบับนี้

ทั้งนี้ หากเค้าโครงคณาจารย์นิพนธ์ วิทยานิพนธ์ หรือการศึกษาค้นคว้าอิสระ เรื่องใด คณะกรรมการมีมติให้ปรับปรุงแก้ไข เพิ่มเติม สถาบันวิจัยและพัฒนาจะแจ้งให้ผู้รับทุนปรับแก้ไขแล้ว นำเข้าที่ประชุมในครั้งต่อไป

๔. เกณฑ์การให้การสนับสนุน

คณะกรรมการบริหารกองทุนสนับสนุนการวิจัย จะให้การสนับสนุนแก่ผู้ที่มีคุณสมบัติตาม หลักเกณฑ์ ข้อ ๑ จากเงินกองทุนสนับสนุนการวิจัย โดยวงเงินสนับสนุน ดังนี้

๔.๑ ระดับปริญญาเอกจำนวนเงิน ๑๐,๐๐๐ บาทต่อคน

๔.๒ ระดับปริญญาโท จำนวนเงิน ๗,๕๐๐ บาทต่อคน

๔.๓ ระดับปริญญาตรี จำนวนเงิน ๕,๐๐๐ บาทต่อคน

๕. การประกาศให้ทุน

มหาวิทยาลัยจะประกาศให้ทุนเมื่ออธิการบดีอนุมัติให้ทุนเป็นราย ๆ ไป

๖. การดำเนินการวิจัย

๖.๑ ผู้รับทุนจะต้องดำเนินการให้แล้วเสร็จภายใน ๑ ปี นับตั้งแต่วันที่ทำสัญญา

๖.๒ กรณีผู้ได้รับทุนมีการเปลี่ยนแปลงการดำเนินงานโครงการวิจัยหลังจากได้รับทุนวิจัย ผู้ได้รับทุนจะต้องทำหนังสือแจ้งและระบุสาเหตุการเปลี่ยนแปลงและให้อาจารย์ที่ปรึกษาลงลายมือชื่อ รับรอง เพื่อเสนอต่อมหาวิทยาลัยพิจารณาเป็นรายกรณีไป โดยให้ดำเนินการภายในระยะเวลา ๖๐ วัน หลังจากได้รับทุนวิจัย หากพ้นระยะเวลาที่กำหนดจะไม่พิจารณาการเปลี่ยนแปลงการดำเนินงาน โครงการวิจัยดังกล่าว

๖.๓ กรณีผู้ได้รับทุนไม่สามารถดำเนินการให้เสร็จได้ตามสัญญาการรับทุน โดยไม่มีเหตุ จำเป็นมหาวิทยาลัยจะใช้สิทธิ์เรียกเงินคืนพร้อมดอกเบี้ยร้อยละสิบห้าบาทต่อปี

๗. การทำสัญญาเงินทุน

ผู้รับทุนจะต้องทำสัญญาเงินทุนและสัญญาค้ำประกันต่อมหาวิทยาลัย ภายในระยะเวลา ๓๐ วัน นับจากวันออกประกาศ หากไม่ทำสัญญาภายในเวลาที่กำหนดถือว่าสละสิทธิ์

๘. การเบิกจ่ายเงินทุน

การเบิกจ่ายเงินทุนแบ่งจ่ายเป็น ๒ งวด

๘.๑ งวดที่ ๑ อัตราร้อยละ ๕๐ ของจำนวนเงินทุนภายหลังจากวันที่ลงนามในสัญญาเงินทุน

๘.๒ งวดที่ ๒ อัตราร้อยละ ๕๐ ของจำนวนเงินทุนภายหลังจากได้ส่งรายงานวิจัยฉบับสมบูรณ์ และหลักฐานการเผยแพร่ผลงานวิจัย

๙. การส่งรายงานวิจัยฉบับสมบูรณ์ และเผยแพร่ผลงานวิจัย

๙.๑ ผู้รับทุนส่งรายงานการวิจัยฉบับสมบูรณ์ จำนวน ๓ ฉบับ พร้อมแผ่นบันทึกข้อมูล และในรายงานวิจัยฉบับสมบูรณ์จะต้องลงข้อความว่าผลการวิจัยนี้ได้รับทุนอุดหนุนการวิจัยจากกองทุนสนับสนุนการวิจัย มหาวิทยาลัยราชภัฏเลย และสันปกรายงานการวิจัยต้องมีชื่องานวิจัย และชื่อผู้ทำวิจัย

๙.๒ ผู้รับทุนจะต้องนำเสนอผลงานวิจัยในเวทีนำเสนอในการประชุมวิชาการระดับชาติหรือนานาชาติ หรือตีพิมพ์ในวารสารที่อยู่ในฐานข้อมูล TCI ตั้งแต่กลุ่มที่ ๒ ขึ้นไป

๑๐. การขยายเวลาการส่งรายงานวิจัยสมบูรณ์

กรณีผู้รับทุนมีเหตุความจำเป็นทำให้ไม่สามารถส่งรายงานวิจัยฉบับสมบูรณ์ ต่อมหาวิทยาลัยภายในกำหนดตามสัญญาเงินทุน ผู้รับทุนต้องทำเรื่องขอขยายเวลาดำเนินการวิจัย ตามแบบ ว.๗ จำนวน ๑ ชุด ไม่น้อยกว่า ๓๐ วัน ก่อนสิ้นสุดสัญญาการรับทุนต่อมหาวิทยาลัยพร้อมทั้งชี้แจงเหตุผลจำเป็นเพื่อประกอบการพิจารณา ทั้งนี้ การขยายเวลาดำเนินการวิจัยผู้รับทุนขอขยายได้ไม่เกิน ๒ ครั้ง ๆ ละไม่เกิน ๖ เดือน โดยมีเอกสารประกอบ ดังนี้

๑๐.๑ ทำหนังสือถึงอธิการบดี (โดยผ่านคณะ) เรื่องขอขยายเวลาการส่งรายงานการวิจัย

๑๐.๒ ผลการดำเนินงานวิจัยที่ผ่านมา (บทที่๑-บทที่ ๔) จำนวน ๑ ชุด

๑๐.๓ แผนปฏิบัติการที่จะดำเนินการวิจัยต่อพร้อมเหตุผลจำเป็นต้องขยายเวลาการส่งรายงานวิจัย จำนวน ๑ ชุด

๑๑. การยุติการวิจัย หรือบอกเลิกสัญญา

๑๑.๑ ผู้รับทุนที่ไม่สามารถดำเนินโครงการวิจัยให้แล้วเสร็จภายในระยะเวลาที่กำหนดได้ และประสงค์ที่จะขอยุติการวิจัย จะต้องเสนอเรื่องขอยุติการวิจัย ตามแบบ ว.๘ จำนวน ๑ ชุด เพื่อเสนอมหาวิทยาลัยเป็นผู้พิจารณาอนุมัติคำขอยุติการวิจัย

๑๑.๒ มหาวิทยาลัยมีสิทธิยกเลิกสัญญาทันทีเมื่อ

๑๑.๒.๑ ผู้รับทุนละทิ้งงาน

๑๑.๒.๒ ผู้รับทุนไม่ปฏิบัติตามสัญญา

๑๑.๒.๓ ผู้รับทุนไม่ปฏิบัติตามระเบียบ ข้อกำหนด

๑๑.๒.๔ ผู้รับทุนเป็นปฏิปักษ์ต่อมหาวิทยาลัยและมีเจตนาทำให้มหาวิทยาลัยเสื่อมเสีย

ชื่อเสียง

ทั้งนี้ เมื่อมีการยุติการวิจัยหรือยกเลิกสัญญาผู้รับทุนต้องชดเชยใช้คืนทุนทั้งหมดและ
ดอกเบี้ย ร้อยละสิบห้าบาทต่อปีทันทีนับตั้งแต่ทำสัญญารับทุน

จึงประกาศให้ทราบโดยทั่วกัน

ประกาศ ณ วันที่ ๑๕ สิงหาคม พ.ศ.๒๕๖๐



(ผู้ช่วยศาสตราจารย์ ดร.เชาว์ อินเีย)
อธิการบดีมหาวิทยาลัยราชภัฏเลย

ภาคผนวก ข

บันทึกขอรับทุนอุดหนุนการค้นคว้า และวิจัยในการทำชุมชนิพนธ์ หรือการศึกษาค้นคว้าอิสระ
สำหรับนักศึกษาระดับบัณฑิตศึกษา และทุนอุดหนุนการทำโครงการวิจัย



บันทึกข้อความ

ส่วนราชการ มหาวิทยาลัยราชภัฏเลย สถาบันวิจัยและพัฒนา โทร 41141

ที่ วันที่

เรื่อง ขอรับทุนอุดหนุนการค้นคว้า และวิจัยในการทำชุมชนิพนธ์ วิทยานิพนธ์ หรือการศึกษาค้นคว้า
อิสระสำหรับนักศึกษาระดับบัณฑิตศึกษา และทุนอุดหนุนการทำโครงการวิจัย (Project)

เรียน อธิการบดีมหาวิทยาลัยราชภัฏเลย

ตามที่มหาวิทยาลัยได้ประกาศการให้ทุนการค้นคว้า และวิจัยในการทำชุมชนิพนธ์ วิทยานิพนธ์ หรือการศึกษาค้นคว้าอิสระสำหรับนักศึกษาระดับบัณฑิตศึกษา และทุนอุดหนุนการทำโครงการวิจัย (Project) นั้น ข้าพเจ้า (นาย/นางสาว)
หมู่เรียน สาขาวิชา.....
สังกัดคณะ..... ข้าพเจ้าจึง ขอส่ง ชุมชนิพนธ์/ วิทยานิพนธ์ /หรือ
การศึกษาค้นคว้าอิสระสำหรับนักศึกษาระดับบัณฑิตศึกษา และทุนอุดหนุนการทำโครงการวิจัย
(Project) เรื่อง.....

เพื่อขอรับทุน..... บาท จำนวน 8 ฉบับ ตามประกาศการให้ทุนอุดหนุนการค้นคว้า ฯ
โดยมี เป็นอาจารย์ที่ปรึกษา และได้รับความ
เห็นชอบจากอาจารย์ที่ปรึกษาในสอบ ชุมชนิพนธ์/ วิทยานิพนธ์ /หรือการศึกษาค้นคว้าอิสระ สำหรับ
นักศึกษาระดับบัณฑิตศึกษา และทุนอุดหนุนการทำโครงการวิจัย (Project) ในวันที่ เดือน
..... พ.ศ.

จึงเรียนมาเพื่อโปรดพิจารณา

.....
(.....)

นักศึกษา

.....
(.....)

อาจารย์ที่ปรึกษา

ภาคผนวก ค
สัญญาเงินทุน

สัญญารับทุนอุดหนุนการวิจัย
ประเภท การค้นคว้าและวิจัยในการทำดุษฎีนิพนธ์ วิทยานิพนธ์ หรือการศึกษาค้นคว้าอิสระ และการทำ
โครงการวิจัย (Project) มหาวิทยาลัยราชภัฏเลย

สัญญาเลขที่/.....

ทำที่

สัญญาฉบับนี้ทำขึ้น เมื่อวันที่ เดือน..... พ.ศ.ระหว่าง
มหาวิทยาลัยราชภัฏเลย โดย.....

ซึ่งต่อไปในสัญญาจะเรียกว่า “ผู้ให้ทุน” ฝ่ายหนึ่ง

กับ (นาย/นาง/นางสาว/อื่นๆ).....

ถือบัตร เลขที่บัตร.....

วันหมดอายุวันที่ เดือน พ.ศ. สัญชาติ อายุ ปี

ภูมิลำเนาอยู่บ้านเลขที่..... หมู่ที่..... ตรอก/ซอย..... ถนน

ตำบล/แขวง อำเภอ/เขต..... จังหวัด

..... โทรศัพท์..... ซึ่งต่อไปในสัญญาเรียกว่า

“ผู้รับทุน” อีกฝ่ายหนึ่ง

โดยผู้ให้ทุนมีวัตถุประสงค์เพื่อส่งเสริมการค้นคว้าและวิจัยในการทำดุษฎีนิพนธ์ วิทยานิพนธ์ หรือการศึกษาค้นคว้าอิสระสำหรับนักศึกษาระดับบัณฑิตศึกษา และการทำโครงการวิจัย (Project) สำหรับ นักศึกษาระดับปริญญาตรี จึงได้จัดสรรเงินอุดหนุนการวิจัย จากเงินกองทุนสนับสนุนการวิจัยมหาวิทยาลัย ราชภัฏเลย โดยมี (นาย/นาง/นางสาว/อื่นๆ) เป็น ผู้รับทุนอุดหนุนการวิจัยเพื่อดำเนินการวิจัยให้เป็นไปตามวัตถุประสงค์แห่งสัญญานี้ ในสัญญานี้เรียกว่า “ผู้รับทุน” เป็นผู้มีคุณสมบัติครบถ้วนได้รับจัดสรรเงินอุดหนุนการค้นคว้าและวิจัยในการทำดุษฎีนิพนธ์ วิทยานิพนธ์ หรือการศึกษาค้นคว้าอิสระสำหรับนักศึกษาระดับบัณฑิตศึกษา และการทำโครงการวิจัย (Project) สำหรับนักศึกษาระดับปริญญาตรี โดย “ผู้รับทุน” ทำสัญญานี้ไว้แก่ “ผู้ให้ทุน” มีข้อความ ดังต่อไปนี้

๑. ผู้รับทุนได้รับทุน เรื่อง

.....

.....

เป็นจำนวนเงินทั้งสิ้นบาท

(.....)

ตามโครงการวิจัยของผู้รับทุนแนบท้ายสัญญานี้ที่ได้รับอนุมัติจากผู้ให้ทุนแล้ว ซึ่งต่อไปในสัญญานี้เรียกว่า “โครงการ” โดยคณะผู้วิจัยตามรายชื่อปรากฏในโครงการรายละเอียดปรากฏตามหนังสือแจ้งอนุมัติทุน การค้นคว้าและวิจัยในการทำดุษฎีนิพนธ์ วิทยานิพนธ์ หรือการศึกษาค้นคว้าอิสระสำหรับนักศึกษาระดับ บัณฑิตศึกษา และการทำโครงการวิจัย (Project) แนบท้ายสัญญานี้ และให้ถือว่าโครงการ และหนังสือแจ้ง อนุมัติทุนเป็นส่วนหนึ่งของสัญญานี้

ผู้รับทุนจะต้องดำเนินการวิจัยให้เสร็จสมบูรณ์ภายในเวลา ๑ ปี นับแต่วันลงนามในสัญญา

๒. การดำเนินโครงการ และการเบิกจ่ายเงินอุดหนุนการค้นคว้าและวิจัยในการทำวิทยานิพนธ์ วิทยานิพนธ์ หรือการศึกษาค้นคว้าอิสระสำหรับนักศึกษาระดับบัณฑิตศึกษา และการทำโครงการวิจัย (Project) จากผู้ให้ทุนตามโครงการผู้รับทุนจะต้องปฏิบัติตามกฎหมาย ระเบียบ ข้อบังคับ ประกาศ หรือคำสั่งอื่นใด ของทางราชการและของผู้ให้ทุน ทั้งที่ใช้บังคับอยู่ก่อนหรือขณะทำสัญญาและที่จะออกใช้ บังคับในภายหน้า โดยให้ถือว่าระเบียบ ข้อบังคับ ประกาศ หรือคำสั่งดังกล่าวเป็นส่วนหนึ่งของ สัญญานี้

ในการเบิกจ่ายเงินทุนตามโครงการนี้ให้แบ่งจ่ายเป็น ๒ งวด

งวดที่ ๑ อัตราร้อยละ ๕๐ ของจำนวนเงินทุนภายหลังจากวันที่ยื่นสัญญาขอรับทุน

งวดที่ ๒ อัตราร้อยละ ๕๐ ของจำนวนเงินทุนภายหลังจากได้ส่งรายงานวิจัยฉบับสมบูรณ์ และ หลักฐานการเผยแพร่ผลงานวิจัย

๓. ผู้รับทุนตกลงส่งรายงานผลการวิจัยฉบับสมบูรณ์ให้แก่ผู้ให้ทุนจำนวน ๓ เล่ม พร้อมแผ่น บันทึกรหัสข้อมูลจำนวน ๑ แผ่น และเอกสารที่เกี่ยวข้องอื่นๆ อันเกี่ยวข้องกับงานวิจัยทันทีที่ทำวิจัยแล้วเสร็จ และ ในรายงานวิจัยฉบับสมบูรณ์จะต้องลงข้อความว่า “เป็นการวิจัยได้รับทุนอุดหนุนการวิจัยจากกองทุนสนับสนุน การวิจัยของบุคลากรมหาวิทยาลัยราชภัฏเลย”

๔. ผู้รับทุนจะต้องนำเสนอผลงานวิจัยในเวทีนำเสนอในการประชุมวิชาการระดับชาติ หรือ นานาชาติ หรือตีพิมพ์ในวารสารที่อยู่ในฐานข้อมูล TCI ตั้งแต่กลุ่มที่ ๒ ขึ้นไป

๕. กรณีผู้รับทุนมีการเปลี่ยนแปลงการดำเนินงานโครงการวิจัยหลังจากได้รับทุนวิจัยผู้ได้รับ ทุนจะต้องทำหนังสือแจ้งและระบุสาเหตุการเปลี่ยนแปลงและให้อาจารย์ที่ปรึกษาลงลายมือชื่อรับรอง เพื่อ เสนอต่อผู้ให้ทุนพิจารณาเป็นรายกรณีไป โดยให้ดำเนินการภายในระยะเวลา ๖๐ วัน หลังจากได้รับทุนวิจัย หากพ้นระยะเวลาที่กำหนดจะไม่พิจารณาการเปลี่ยนแปลงการดำเนินงานโครงการวิจัยดังกล่าว

๖. กรณีผู้รับทุนมีเหตุจำเป็นไม่สามารถส่งรายงานผลการวิจัยฉบับสมบูรณ์ได้ภายในกำหนด ระยะเวลาตามสัญญา ผู้รับทุนต้องทำเรื่องขอย้ายระยะเวลาดำเนินการวิจัยยื่นต่อผู้ให้ทุนไม่น้อยกว่า ๓๐ วัน ก่อนสิ้นสุดสัญญารับทุน ทั้งนี้ ในการขอย้ายระยะเวลาดำเนินการวิจัยผู้รับทุนจะขอย้ายได้ไม่เกิน ๒ ครั้งๆ ละ ไม่เกิน ๖ เดือน ตามแบบที่ผู้ให้ทุนกำหนด เป็นส่วนหนึ่งของสัญญานี้

๗. กรณีผู้รับทุนไม่สามารถดำเนินการวิจัยให้แล้วเสร็จภายในระยะเวลาที่กำหนดได้ และ ประสงค์ที่จะขอยุติการวิจัยจะต้องเสนอเรื่องขอยุติการวิจัย ตามแบบที่ผู้ให้ทุนกำหนดและเป็นอำนาจของผู้ให้ ทุนในการพิจารณาอนุมัติค่าขอยุติการวิจัย

๘. ผู้ให้ทุนมีสิทธิบอกเลิกสัญญาทันทีเมื่อผู้รับทุนละทิ้งงาน หรือไม่ปฏิบัติตามสัญญาหรือไม่ ปฏิบัติตามระเบียบ ข้อกำหนด หรือผู้รับทุนกระทำการเป็นปฏิปักษ์ต่อผู้ให้ทุนและมีเจตนาทำให้ผู้ให้ทุนเสื่อม เสียดายชื่อเสียง

๙. กรณีเมื่อมีการยุติการวิจัย หรือบอกเลิกสัญญา ผู้รับทุนต้องชดใช้ทุนคืนตามที่ได้รับไป ทั้งหมดพร้อมดอกเบี้ยร้อยละสิบห้าบาทต่อปี นับแต่วันทำสัญญารับทุน

๑๐. ผู้รับทุนจะส่งมอบครุภัณฑ์และวัสดุที่เหลือจากการทดลอง (ถ้ามี) ให้แก่ผู้ให้ทุนโดยรายงาน รายละเอียดครุภัณฑ์และวัสดุเป็นหนังสือให้ผู้ให้ทุนทราบ

๑๑. ผู้รับทุนยินยอมให้ผลงานวิจัยครั้งนี้เป็นลิขสิทธิ์มหาวิทยาลัยราชภัฏเลย แต่เพียงผู้เดียวและ ให้มีสิทธิในการเผยแพร่งานวิจัยตามสัญญานี้ได้ โดยไม่ต้องได้รับอนุญาตจากผู้รับทุนก่อน

๑๓. เพื่อเป็นหลักประกันในการปฏิบัติตามสัญญานี้ ผู้รับทุนได้จัดให้.....
ซึ่งมีคุณสมบัติ ตามที่ผู้ให้ทุนกำหนดมาเป็นผู้ค้ำประกัน
 และในกรณีผู้ให้ทุนเห็นสมควรจะให้ผู้รับทุนเปลี่ยนผู้ค้ำประกันผู้รับทุนปฏิบัติตามทุกประการ
 ผู้รับทุนจะไม่ดำเนินการใด ๆ ที่เป็นการละเมิดทรัพย์สินทางปัญญา หรือสิทธิทางกฎหมายของ
 บุคคลอื่น หากมีการละเมิดในเรื่องดังกล่าว ผู้รับทุนจะเป็นผู้รับผิดชอบในความเสียหายต่อการละเมิด แต่เพียง
 ผู้เดียว

สัญญาฉบับนี้ทำขึ้นเป็นสองฉบับมีข้อความถูกต้องตรงกัน คู่สัญญาได้อ่านและเข้าใจข้อความโดย
 ตลอดแล้ว จึงลงลายมือชื่อพร้อมทั้งประทับตรา(ถ้ามี) ไว้เป็นสำคัญต่อหน้าพยานสองคน และคู่สัญญาต่าง
 ยึดถือไว้ฝ่ายละหนึ่งฉบับ

ลงชื่อ.....ผู้ให้ทุน

(.....)

ลงชื่อผู้รับทุน

(.....)

ลงชื่อ.....พยาน

(.....)

ลงชื่อ.....พยาน

(.....)

รายชื่อผู้ร่วมรับทุนร่วมกับ(ผู้ทำสัญญา)

วิจัยเรื่อง.....
.....
.....

๑.(นาย/นาง/นางสาว).....
 ถิ่นบัตร เลขที่บัตร.....
 วันหมดอายุวันที่ เดือน พ.ศ. สัญชาติ อายุ ปี
 ภูมิลำเนาอยู่บ้านเลขที่..... หมู่ที่..... ตรอก/ซอย..... ถนน
 ตำบล..... อำเภอ..... จังหวัด.....
 รหัสไปรษณีย์..... เบอร์โทรศัพท์.....

๒.(นาย/นาง/นางสาว).....
 ถิ่นบัตร เลขที่บัตร.....
 วันหมดอายุวันที่ เดือน พ.ศ. สัญชาติ อายุ ปี
 ภูมิลำเนาอยู่บ้านเลขที่..... หมู่ที่..... ตรอก/ซอย..... ถนน
 ตำบล..... อำเภอ..... จังหวัด.....
 รหัสไปรษณีย์..... เบอร์โทรศัพท์.....

๓.(นาย/นาง/นางสาว).....
 ถิ่นบัตร เลขที่บัตร.....
 วันหมดอายุวันที่ เดือน พ.ศ. สัญชาติ อายุ ปี
 ภูมิลำเนาอยู่บ้านเลขที่..... หมู่ที่..... ตรอก/ซอย..... ถนน
 ตำบล..... อำเภอ..... จังหวัด.....
 รหัสไปรษณีย์..... เบอร์โทรศัพท์.....

หมายเหตุ โปรดแนบสำเนาบัตรประชาชนหรือบัตรข้าราชการ และสำเนาทะเบียนบ้าน เพื่อประกอบการ
ทำสัญญาอย่างละ ๑ ฉบับ

ภาคผนวก ง
สัญญาค่าประกัน

ปิดอากร
แสตมป์
๑๐ บาท

สัญญาค้ำประกัน

ทำที่.....

วันที่เดือน.....พ.ศ.....

ข้าพเจ้า นาย/นาง/นางสาว/อื่นๆ
 ผู้ถือบัตร..... เลขที่.....
 อายุ..... ปี ตำแหน่ง.....
 สังกัด..... อยู่บ้านเลขที่..... ถนน.....
 ตำบล/แขวง อำเภอ/เขต
 จังหวัด..... โทรศัพท์
 คู่สมรสชื่อ.....
 ผู้ถือบัตร..... เลขที่.....
 อายุ..... ปี อาชีพ..... อยู่บ้านเลขที่.....
 ถนน ตำบล/แขวง
 อำเภอ/เขต จังหวัด
 โทรศัพท์

ขอทำสัญญาค้ำประกันไว้ให้แก่มหาวิทยาลัยราชภัฏเลย ผู้ให้ทุน ดังมีข้อความต่อไปนี้

ข้อ ๑. ตามที่ ได้รับทุนอุดหนุน
 การวิจัยจากงบประมาณ..... มหาวิทยาลัยราชภัฏเลย
 ผู้ให้ทุน โดยทำสัญญารับทุนอุดหนุนการวิจัยตามสัญญาลงวันที่ เดือน.....
 พ.ศ..... นั้น ข้าพเจ้าทราบและเข้าใจข้อความในสัญญาดังกล่าวเป็นอย่างดีโดยตลอดแล้ว จึงทำ
 สัญญา ค้ำประกัน ไว้ ต่อ มหาวิทยาลัยราชภัฏเลย ผู้ให้ทุน ว่า
 ถ้า..... ผิดสัญญาดังกล่าว ไม่ว่าข้อหนึ่งข้อใด
 ด้วยประการใด ๆ ก็ตาม ข้าพเจ้ายินยอมชดใช้เงินพร้อมทั้งดอกเบี้ยให้แก่มหาวิทยาลัยราชภัฏเลย ผู้ให้
 ทุน ตามความรับผิดชอบ ของ..... ที่ระบุไว้ในสัญญา
 ดังกล่าวนี้อันทั้งสิ้นทุกประการทันที

ในกรณีนี้..... ได้รับอนุมัติให้ขยายเวลา
 ทำการวิจัยด้วยทุนอุดหนุนการวิจัย แม้การขยายเวลานั้นจะเป็นการเปลี่ยนแปลงหัวข้อโครงการของ
 การวิจัยไปจากเดิมและไม่ว่าการขยายเวลานั้น มหาวิทยาลัยราชภัฏเลย ผู้ให้ทุน จะได้แจ้งหรือมิได้แจ้ง
 ให้ข้าพเจ้าทราบก็ตามให้ถือว่าข้าพเจ้าตกลงรับเป็นผู้ค้ำประกันความรับผิดชอบของ.....
ต่อไปตลอดระยะเวลาที่
ได้รับการขยายเวลาการทำวิจัยต่ด้วย
 ทุนอุดหนุนการทำวิจัยและถ้า..... ผิดสัญญาดังกล่าว
 ข้าพเจ้ายังต้องรับผิดชอบตามที่กล่าวข้างต้นทุกประการ

ข้อ ๒. ในกรณีที่มหาวิทยาลัยราชภัฏเลย ผู้ให้ทุน ผ่อนเวลาหรือผ่อนจำนวนเงินในการ
 ชำระหนี้ให้แก่..... ไม่ว่าในกรณีใด ๆ โดยจะได้แจ้งหรือ
 มิได้แจ้งให้ข้าพเจ้าทราบก็ตาม ให้ถือว่าข้าพเจ้าตกลงยินยอมด้วยในการผ่อนเวลา หรือผ่อนจำนวนเงิน
 ในการชำระหนี้ทุกครั้งที่และยอมมิให้ออกรผ่อนเวลาหรือผ่อนจำนวนเงินในการชำระหนี้ดังกล่าวเป็น
 เหตุปลดเปลื้องความรับผิดชอบของข้าพเจ้า

ข้อ ๓. ข้าพเจ้าจะไม่เพิกถอนการค้ำประกันในระหว่างเวลาที่.....
ต้องรับผิดชอบอยู่ตามเงื่อนไขในสัญญาการรับทุนของ
 มหาวิทยาลัยราชภัฏเลย ผู้ให้ทุน เพื่อทำการวิจัยดังกล่าว เว้นแต่จะได้รับความยินยอมเป็นหนังสือจาก
 มหาวิทยาลัยราชภัฏเลย ผู้ให้ทุน

ข้าพเจ้า ได้ทราบและเข้าใจข้อความในสัญญาฉบับนี้ดีโดยตลอดแล้ว จึงได้ลงลายมือชื่อ
 ไว้เป็นสำคัญต่อหน้าพยาน

ลงชื่อผู้ค้ำประกัน
 (.....)

ลงชื่อ.....พยาน
 (.....)

ลงชื่อ.....พยาน
 (.....)

ข้าพเจ้า.....
 คู่สมรสของ..... ผู้ค้ำประกัน ได้ทราบข้อความในสัญญาค้ำ
 ประกันแล้ว ยินยอมให้.....ทำสัญญาค้ำ
 ประกันฉบับนี้ได้

ลงชื่อคู่สมรสผู้ค้าประกัน
(.....)

ลงชื่อ.....พยาน
(.....)

ลงชื่อ.....พยาน
(.....)

ภาคผนวก จ

รายละเอียดการจัดทำรูปเล่มรายงานวิจัยที่ได้รับทุนอุดหนุน

รูปแบบการจัดทำเล่มรายงานวิจัย

เพื่อให้การจัดทำรูปเล่มรายงานวิจัยเป็นไปทิศทางเดียวกัน ขอให้นักศึกษาดำเนินการจัดทำตามรูปแบบ ดังนี้

3.1 องค์ประกอบของรายงานการวิจัย

3.1.1 รูปเล่ม

- 1.1 ปกนอก
- 1.2 ปกใน
- 1.3 สันปก
- 1.4 บทคัดย่อ มีภาษาไทยและภาษาอังกฤษ
- 1.5 ประกาศศุณูปการ หรือ กิตติกรรมประกาศ
- 1.6 สารบัญ มีส่วนประกอบ ดังนี้
 - 1.6.1 สารบัญ (พิมพ์กลางหน้ากระดาษ)
 - 1.6.2 หน้า (พิมพ์ไว้ด้านขวามือ)
 - 1.6.3 บทคัดย่อภาษาไทย
 - 1.6.4 บทคัดย่อภาษาอังกฤษ
 - 1.6.5 ประกาศศุณูปการ หรือ กิตติกรรมประกาศ
 - 1.6.6 สารบัญภาพ
 - 1.6.7 สารบัญตาราง
 - 1.6.8 บทที่ 1 บทนำ
 - 1.6.9 บทที่ 2 เอกสารและงานวิจัยที่เกี่ยวข้อง
 - 1.6.10 บทที่ 3 วิธีดำเนินการวิจัย
 - 1.6.11 บทที่ 4 ผลการวิเคราะห์ข้อมูล
 - 1.6.12 บทที่ 5 สรุป อภิปรายผล และข้อเสนอแนะ
 - 1.6.13 บรรณานุกรม
 - 1.6.14 ภาคผนวก เครื่องมือ ประวัติผู้วิจัย

ตัวอย่างปกนอก



รายงานการวิจัย
เรื่อง

ชื่อ

ภาษาไทย.....

..
ชื่อ

ภาษาอังกฤษ.....

ชื่อผู้รับทุน

งานวิจัยนี้ได้รับทุนจากกองทุนสนับสนุนงานวิจัยมหาวิทยาลัยราชภัฏเลย
ปีงบประมาณ (ที่ได้รับทุน).....

ตัวอย่างปกใน

รายงานการวิจัย
เรื่อง

ชื่อ

ภาษาไทย.....

ชื่อ

ภาษาอังกฤษ.....

ชื่อผู้รับทุน

งานวิจัยนี้ได้รับทุนจากกองทุนสนับสนุนงานวิจัยมหาวิทยาลัยราชภัฏเลย
ปีงบประมาณ (ที่ได้รับทุน).....

ตัวอย่างสั้นปก

การวิจัยเพื่อพัฒนาหลักสูตรให้เหมาะสมกับท้องถิ่น

วลี ตั้งใจเรียน

รูปแบบการเขียนบรรณานุกรม

1. การลงรายการเอกสารอ้างอิงทาบความ (Reference)

ใช้การลงรายการอ้างอิงแบบสมาคมจิตวิทยาอเมริกา (American Psychological Association, APA) ระบุเฉพาะรายการที่ถูกอ้างอิงในเนื้อหาของบทความเท่านั้น โดยให้เรียงเอกสารภาษาไทยไวก่อนภาษาอังกฤษและ

ให้เรียงเอกสารปฐมภูมิไวก่อนเอกสารทุติยภูมิ แสดงการลงรายการเพื่อเป็นตัวอย่างดังนี้

1.1 หนังสือทั่วไป ไหลงรายการเรียงตามลำดับ ผู้แต่ง.//(ปีที่พิมพ์).//ชื่อหนังสือ.//ชื่อชุดหนังสือและลำดับที่(ถ้ามี).//เล่มที่(ถ้ามี).//ครั้งที่พิมพ์.//สถานที่พิมพ์.//สำนักพิมพ์. เช่น

ศักดิ์ดา ดาดวง. (2551). **เทคโนโลยีมหัศจรรย์เพื่อชีวิต**. พิมพ์ครั้งที่ 1. กรุงเทพฯ : สมาคมส่งเสริมเทคโนโลยีไทย-ญี่ปุ่น.

Longman, S.V. (2004). **Page and stage: An approach to scrip analysis**. Boston, MA: Pearson.

1.2 หนังสือรวมเรื่อง ไหลงรายการเรียงตามลำดับ ผู้เขียนบทความ.//(ปีที่พิมพ์).//ชื่อบทความ.//ใน/ชื่อบรรณาธิการ, ตำแหน่ง(ถ้ามี).//ชื่อหนังสือรวมเรื่อง.//หมายเลขหน้าบทความ.//ชื่อจังหวัดที่พิมพ์.//ชื่อสำนักพิมพ์. เช่น

สุปราณี แจงบำรุง. (2546). ปริมาณสารอาหารอ้างอิงที่ควรได้รับประจำวัน. ใน สุปราณี แจงบำรุง และคณะ, บรรณาธิการ. **ปริมาณสารอาหารอ้างอิงที่ควรได้รับประจำวันสำหรับคนไทย พ.ศ. 2546**

(หน้า 21-26). กรุงเทพฯ: โรงพิมพ์องค์การรับส่งสินค้าและพัสดุภัณฑ์ (ร.ส.พ.).

1.3 หนังสือแปล ไหลงรายการเรียงตามลำดับ ชื่อผู้แต่ง.//(ปีที่พิมพ์).//ชื่อหนังสือแปล.//แปลจาก/ชื่อหนังสือต้นฉบับ.//พิมพ์ครั้งที่.//โดย/ชื่อผู้แปล.//สถานที่พิมพ์.//สำนักพิมพ์. เช่น

พาร์กินสัน, ซี บอธโคท และรัสตอมจิ, เอ็ม เค. (2536). **การบริหารยุคใหม่**. แปลจาก **Realities in management**. โดย เรียงศักดิ์ ปานเจริญ. กรุงเทพฯ : ซีเอ็ดดูเคชั่น.

1.4 วิทยานิพนธ์และดุขนิพนธ์ ไหลงรายการเรียงตามลำดับ ผู้เขียนวิทยานิพนธ์.//(ปีที่วิจัยสำเร็จ).//ชื่อวิทยานิพนธ์.//วิทยานิพนธ์ปริญญา(ระดับ)/ชื่อสาขาวิชา/สังกัดของสาขาวิชา/มหาวิทยาลัย. เช่น

เข้มทอง ศิริแสงเลิศ. (2540). **การวิเคราะห์ระบบประกันคุณภาพการศึกษาของโรงเรียนอาชีวศึกษาเอกชนกรุงเทพมหานคร**. ดุขนิพนธ์ปริญญาครุศาสตรดุขนิพนธ์บัณฑิต สาขาการบริหารการศึกษา บัณฑิต วิทยาลัย จุฬาลงกรณ์มหาวิทยาลัย.

1.5 รายงานการวิจัย ไหลงรายการเรียงตามลำดับ ชื่อผู้วิจัย.//(ปีที่พิมพ์).//รายงานการวิจัยเรื่อง/...//สถานที่พิมพ์.//ผู้จัดพิมพ์. เช่น

ยวลักษณ์ เวชวิทยาลัง. (2550). รายงานการวิจัยเรื่อง **ความต้องการพัฒนา ศักยภาพของทรัพยากรบุคคลในธุรกิจ SMEs จังหวัดสมุทรปราการ**. กรุงเทพฯ : มหาวิทยาลัยราชภัฏธนบุรี.

1.6 วารสาร ไหลงรายการเรียงตามลำดับ ชื่อผู้เขียนบทความ. //(ปีที่พิมพ์,/เดือน)/ชื่อ บทความ./ชื่อวารสาร,/ปีที่/(ฉบับที่),เลขหน้าบทความ. **เซน**

สกุรัตน์ อุษณาวรงค์. (2550, มกราคม-มีนาคม). การสำรวจการใช้สารเคมีกำจัด ศัตรูพืชทางการเกษตรในจังหวัดขอนแก่น. **วารสารวิจัย มข**, ปีที่ 12 (ฉบับที่ 1), 5-16.

1.7 หนังสือพิมพ์และกฤตภาค ไหลงรายการเรียงตามลำดับ ชื่อผู้เขียนบทความ. //(ปีที่พิมพ์,/ เดือน/วันที่)/ชื่อบทความ./ชื่อหนังสือพิมพ์,/เลขหน้าบทความ. **เซน**

ข่าวการศึกษา. (2552, มิถุนายน 12). ปฏิรูปการศึกษา. **เดลินิวส์**, 8.

1.8 อินเทอร์เน็ตหรือเวลาดไวด์เว็บ ไหลงรายการเรียงตามลำดับ ชื่อผู้จัดทำเว็บไซต์. //(ปีที่ เข้าถึง)/ชื่อเว็บไซต์./<แหล่งที่อยู่ที่เขาถึงได้>/(วัน/เดือนที่เขาถึง). **เซน**

มหาวิทยาลัยลัยขอนแก่น, สำนักวิทยบริการ. (2551). **ฐานข้อมูล E-database**. < <http://lib09.kku.ac.th/e-database/> > (29 ธันวาคม).