



แผนปฏิบัติการราชการทางการเงิน ประจำปีงบประมาณ พ.ศ. 2568

สำนักงานอธิการบดี



มหาวิทยาลัยราชภัฏเลย

“ผ่านความเห็นชอบจากคณะกรรมการบริหารมหาวิทยาลัยราชภัฏเลย
ในคราวการประชุม ครั้งที่ 11/2567 วันที่ 9 ธันวาคม 2567”

คำนำ

ในสภาวะการณ์ปัจจุบันที่มีการเปลี่ยนแปลงไป การบริหารองค์กรภายใต้การเปลี่ยนแปลงจึงเป็นเรื่องสำคัญที่ต้องใช้หลักแนวคิดทางการบริหารที่เหมาะสมเข้าช่วย หลักการบริหารประการหนึ่งที่องค์กรส่วนมากนำมาใช้ คือ หลัก 4 M ประกอบด้วย 1) เงิน (Money) 2) คน (Man) 3) วัสดุอุปกรณ์ (Material) 4) การจัดการ (Management) นั้น ปัจจัยทางการเงินเป็นอีกปัจจัยหนึ่งที่ผู้บริหารขององค์กรในส่วนภาคธุรกิจเอกชนให้ความสำคัญตั้งแต่อดีตจนถึงปัจจุบัน เพราะหมายถึงผลกำไรที่ธุรกิจสามารถไปต่อได้ ทั้งนี้ในปัจจุบันองค์กรในภาครัฐให้ความสำคัญและความสำคัญต่อการใช้จ่ายเงินในองค์กรให้เกิดความคุ้มค่า (Value For Money) โปร่งใส (Transparency) และตรวจสอบได้ (Can Check) จึงมีแนวคิดและนโยบายให้หน่วยงานภาครัฐโดยเฉพาะสถาบันอุดมศึกษาได้จัดทำแผนปฏิบัติราชการทางการเงิน เพื่อใช้เป็นแนวทางในการจัดหาจัดสรรเงินและการใช้จ่ายเงินอย่างมีประสิทธิภาพและประสิทธิผลสูงสุด อีกทั้งยังเป็นแนวทางในสถาบันอุดมศึกษาควบคุมดูแลเกี่ยวกับรายรับและรายจ่ายอย่างเหมาะสม โดยจะต้องพิจารณาถึงรายรับและรายจ่ายที่เกิดขึ้นในอนาคตผ่านการพยากรณ์รายรับและรายจ่ายอีกด้วย

ดังนั้น สำนักงานอธิการบดี มหาวิทยาลัยราชภัฏเลย จึงได้ดำเนินการจัดทำแผนปฏิบัติราชการทางการเงิน ประจำปีงบประมาณ พ.ศ. 2568 ฉบับนี้ ให้สอดคล้องกับแผนปฏิบัติราชการทางการเงิน ประจำปีงบประมาณ พ.ศ. 2568 ของมหาวิทยาลัยราชภัฏเลย และเป็นไปตามเกณฑ์การประเมินคุณภาพการศึกษา ภายใน ตัวบ่งชี้ที่ 5.2 การบริหารของสำนักเพื่อการกำกับติดตามผลลัพธ์ตามพันธกิจ เกณฑ์มาตรฐานที่ 1 พัฒนาแผนปฏิบัติราชการระยะ 5 ปี จากผลการวิเคราะห์ SWOT โดยเชื่อมโยงกับวิสัยทัศน์ของสำนักและสอดคล้องกับวิสัยทัศน์ของสำนัก สถาบัน รวมทั้งสอดคล้องกับกลุ่มสถาบัน และเอกลักษณ์ของสำนัก และพัฒนาไปสู่แผนกลยุทธ์ทางการเงินและแผนปฏิบัติราชการรายปีตามกรอบเวลาเพื่อให้บรรลุผลตามตัวบ่งชี้และเป้าหมายของแผนปฏิบัติราชการระยะ 5 ปี และเสนอผู้บริหารระดับสถาบันเพื่อพิจารณาอนุมัติ

สำนักงานอธิการบดี มหาวิทยาลัยราชภัฏเลยหวังเป็นอย่างยิ่งว่าแผนปฏิบัติราชการทางการเงิน ประจำปีงบประมาณ พ.ศ. 2568 ฉบับนี้ จะเป็นคู่มือสำหรับหน่วยงานภายในสำนักงานอธิการบดีที่จะนำไปสู่การปฏิบัติ ได้อย่างมีประสิทธิภาพและเกิดประโยชน์สูงสุด

สำนักงานอธิการบดี

พฤศจิกายน พ.ศ. 2567

สารบัญ

	หน้า
ส่วนที่ 1 ข้อมูลพื้นฐาน	
1.1 ประวัติความเป็นมา	1
1.2 ปรัชญา วิสัยทัศน์ พันธกิจ ค่านิยม วัตถุประสงค์ และเป้าหมาย	3
1.3 บุคลากรในสังกัด	4
1.4 โครงสร้างการบริหาร	4
1.5 วัตถุประสงค์ในการจัดทำแผนปฏิบัติการทางการเงิน	5
ส่วนที่ 2 การวิเคราะห์สภาพแวดล้อม (SWOT Analysis) ด้านการเงิน	
2.1 การวิเคราะห์สภาพแวดล้อม (SWOT Analysis) ด้านการเงิน	6
2.2 กลยุทธ์ในการพัฒนา	7
ส่วนที่ 3 แผนปฏิบัติราชการทางการเงิน	
3.1 ความสำคัญของแผนปฏิบัติราชการทางการเงิน	9
- แผนปฏิบัติราชการทางการเงิน กองกลาง สำนักงานอธิการบดี	10
3.2 แหล่งทรัพยากรทางด้านการเงินในปัจจุบัน	13
3.3 โครงการงบประมาณที่ได้รับจัดสรร ประจำปีงบประมาณ พ.ศ. 2568	13
3.4 แผนการจัดโครงการ/กิจกรรม ประจำปีงบประมาณ พ.ศ. 2568	27
3.5 แนวทางการจัดหาทรัพยากรด้านการเงิน	36
3.4 การวางแผนการใช้จ่ายเงินที่มีความโปร่งใส มีประสิทธิภาพ และตรวจสอบได้	36
3.5 กลยุทธ์ทางการเงินเพื่อพัฒนาหน่วยงานให้เป็นไปตามเป้าหมาย	36
3.6 การนำแผนไปสู่การปฏิบัติและการติดตามประเมินผล	37

ภาคผนวก

- คำสั่งแต่งตั้งคณะกรรมการจัดทำแผนปฏิบัติราชการทางการเงิน ประจำปีงบประมาณ พ.ศ. 2568 สำนักงานอธิการบดี

ส่วนที่ 1

ข้อมูลพื้นฐาน

สำนักงานอธิการบดี มหาวิทยาลัยราชภัฏเลย ดำเนินการจัดทำแผนปฏิบัติการทางการเงินเป็นประจำทุกปีงบประมาณ เพื่อให้มีข้อมูลที่ปัจจุบัน สอดคล้องกับนโยบาย ยุทธศาสตร์ การจัดสรรงบประมาณ แผนงาน เป้าหมายให้บริการของหน่วยงานและมหาวิทยาลัยราชภัฏเลย และงบประมาณรายจ่ายประจำปีที่ได้รับจัดสรรในแต่ละปีของสำนักงานอธิการบดี ซึ่งจะมีการวิเคราะห์สถานการณ์ปัจจุบัน คือ หาดูอ่อน จุดแข็ง อุปสรรค และโอกาสทางการเงิน โดยการจัดทำแผนปฏิบัติการทางการเงินให้มีความสอดคล้องกับวิสัยทัศน์ พันธกิจของหน่วยงานและมหาวิทยาลัยในทุก ๆ ด้าน รวมทั้งวางแผนการใช้จ่ายเงินอย่างมีประสิทธิภาพเกิดความคุ้มค่าสูงสุด โปร่งใส ตรวจสอบได้

1.1 ประวัติความเป็นมา

มหาวิทยาลัยราชภัฏเลย เป็นสถานศึกษาที่จัดการเรียนการสอนระดับอุดมศึกษา ได้รับการจัดตั้งขึ้นตามพระราชบัญญัติมหาวิทยาลัยราชภัฏ พ.ศ. 2547 ซึ่งเป็นผลมาจากแนวทางปฏิรูปการศึกษา ตามพระราชบัญญัติการศึกษาแห่งชาติ พ.ศ. 2542 มาตรา 36 บัญญัติให้สถานศึกษาของรัฐที่จัดเตรียมการศึกษาระดับปริญญาเป็นนิติบุคคล เพื่อมุ่งเป้าการกระจายอำนาจให้สถานศึกษาของรัฐดำเนินการโดยอิสระ สามารถพัฒนาระบบการบริหารจัดการได้อย่างคล่องตัว มีเสรีภาพทางวิชาการภายใต้การกำกับของสภาสถานศึกษาของมหาวิทยาลัย โดยเป็นส่วนราชการตามกฎหมายว่าด้วยวิธีการงบประมาณ สำนักงานคณะกรรมการการอุดมศึกษา กระทรวงศึกษาธิการ (ปัจจุบันเปลี่ยนเป็นกระทรวงการอุดมศึกษา วิทยาศาสตร์ วิจัยและนวัตกรรม) พระบาทสมเด็จพระปรมินทรมหาภูมิพลอดุลยเดช มีพระราชโองการโปรดเกล้าฯ ให้ประกาศว่า “โดยที่เป็นการสมควรจัดตั้งมหาวิทยาลัยราชภัฏขึ้นแทนสถาบันราชภัฏ” ให้ไว้ ณ วันที่ 10 มิถุนายน พ.ศ. 2547 เป็นปีที่ 59 ตราเป็นพระราชบัญญัติ เรียกว่า “พระราชบัญญัติมหาวิทยาลัยราชภัฏ พ.ศ. 2547” ทำให้ “สถาบันราชภัฏเลย” ยกฐานะเป็น “มหาวิทยาลัยราชภัฏเลย” และได้มีการดำเนินการตามกฎกระทรวงจัดตั้งส่วนราชการภายในมหาวิทยาลัยราชภัฏเลย กระทรวงศึกษาธิการ พ.ศ. 2548 เมื่อวันที่ 1 มีนาคม 2548 ดังนี้

1. สำนักงานอธิการบดี
2. คณะครุศาสตร์
3. คณะเทคโนโลยีอุตสาหกรรม
4. คณะมนุษยศาสตร์และสังคมศาสตร์
5. คณะวิทยาการจัดการ
6. คณะวิทยาศาสตร์และเทคโนโลยี
7. สถาบันวิจัยและพัฒนา
8. สำนักวิทยบริการและเทคโนโลยีสารสนเทศ
9. สำนักศิลปะและวัฒนธรรม
10. สำนักส่งเสริมวิชาการและงานทะเบียน

สำนักงานอธิการบดีเป็นส่วนราชการในมหาวิทยาลัยราชภัฏเลย ตามกฎกระทรวงจัดตั้งส่วนราชการในมหาวิทยาลัยราชภัฏเลย กระทรวงศึกษาธิการ พ.ศ. 2548 ลงวันที่ 1 มีนาคม 2548 และตามประกาศกระทรวงศึกษาธิการ เรื่อง การแบ่งส่วนราชการในมหาวิทยาลัยราชภัฏเลย พ.ศ. 2549 ลงวันที่ 23 มิถุนายน 2549 ข้อ 1 ให้แบ่งส่วนราชการในสำนักงานอธิการบดี ดังนี้ คือ กองกลาง กองนโยบายและแผน กองพัฒนานักศึกษา โดยให้แต่ละกองแบ่งส่วนราชการตามประกาศมหาวิทยาลัยราชภัฏเลย เรื่อง การแบ่งส่วนราชการในมหาวิทยาลัยราชภัฏเลย พ.ศ. 2550 ลงวันที่ 6 กุมภาพันธ์ 2550 ดังต่อไปนี้

1. ให้แบ่งส่วนราชการในกองกลาง สำนักงานอธิการบดี ดังนี้
 - 1.1 งานธุรการและสารบรรณ
 - 1.2 งานบริหารงานบุคคล
 - 1.3 งานการเงิน
 - 1.4 งานพัสดุ
 - 1.5 งานนิติการ
 - 1.6 งานอาคารสถานที่
 - 1.7 งานประชาสัมพันธ์
 - 1.8 งานกิจการพิเศษและสิทธิประโยชน์
 - 1.9 งานการประชุมและกิจการสภาฯ
 - 1.10 งานยานพาหนะและรักษาความปลอดภัย
2. ให้แบ่งส่วนราชการในกองนโยบายและแผน สำนักงานอธิการบดี ดังนี้
 - 2.1 งานธุรการและสารบรรณ
 - 2.2 งานงบประมาณและติดตามงบประมาณ
 - 2.3 งานประกันคุณภาพและมาตรฐานการศึกษา
 - 2.4 งานวิเคราะห์แผนและนโยบาย
 - 2.5 งานข้อมูลและสารสนเทศ
 - 2.6 งานวิเทศสัมพันธ์
3. ให้แบ่งส่วนราชการในกองพัฒนานักศึกษา สำนักงานอธิการบดี ดังนี้
 - 3.1 งานธุรการและสารบรรณ
 - 3.2 งานแนะแนวการศึกษาและอาชีพ
 - 3.3 งานพัฒนาและสวัสดิการนักศึกษา
 - 3.4 งานกีฬาและกิจกรรมนักศึกษา
 - 3.5 งานสุขภาพและอนามัย

1.2 ปรัชญา วิสัยทัศน์ พันธกิจ ค่านิยม วัตถุประสงค์ และเป้าหมาย

(1) ปรัชญา (Philosophy)

“มุ่งให้บริการ ประสานความร่วมมือ ยึดหลักธรรมาภิบาล”

(2) วิสัยทัศน์ (Vision)

เป็นศูนย์กลางการให้บริการ ยึดหลักธรรมาภิบาล สนับสนุนการบริหารงานด้วยเทคโนโลยีดิจิทัล เพื่อมุ่งสู่การเป็นองค์กร Green Office

(3) พันธกิจ (Mission)

- 1) สนับสนุนการดำเนินงานให้เป็นไปตามพันธกิจของมหาวิทยาลัย
- 2) ส่งเสริมพัฒนาระบบการใช้ทรัพยากรและพลังงานเพื่อให้เกิดความคุ้มค่า และเป็นมิตรกับสิ่งแวดล้อม
- 3) ให้บริการกับนักศึกษา บุคลากร และประชาชนทั่วไป
- 4) จัดทำแผนการดำเนินงานและบริหารงบประมาณ
- 5) จัดทำแผนบริหารและพัฒนาทรัพยากรบุคคลให้มีความเชี่ยวชาญตามสายวิชาชีพที่ตนถนัด และมีทักษะในศตวรรษที่ 21
- 6) สร้างเครือข่ายความร่วมมือกับหน่วยงานทั้งภายในและภายนอกองค์กร
- 7) ดำเนินงานตามระบบประกันคุณภาพการศึกษา
- 8) ส่งเสริมการจัดกิจกรรมและพัฒนานักศึกษาให้เป็นไปตามคุณลักษณะบัณฑิตที่พึงประสงค์ และอัตลักษณ์ที่กำหนดโดยสถาบัน

(4) ค่านิยม (Core Value)

C = Corporate	องค์กร
R = Resilience	ความยืดหยุ่นพร้อมรับการเปลี่ยนแปลง
E = Excellence	ความเป็นเลิศ
A = Accountability	ความรับผิดชอบ
T = Teamwork	การทำงานเป็นทีม
I = Innovation	นวัตกรรม
V = Vigor	ความเข้มแข็ง
E = Enduring growth	การเติบโตอย่างยั่งยืน

(5) วัตถุประสงค์ (Objective)

- 1) ส่งเสริมและสนับสนุนการจัดเรียนการสอน การบริหารจัดการ อำนวยความสะดวกในทุกด้าน แก่ผู้รับบริการให้เป็นไปตามพันธกิจของมหาวิทยาลัย
- 2) เพื่อพัฒนาระบบการบริหารจัดการภายในองค์กรแบบมีอาชีพ และส่งเสริมให้บุคลากรของมหาวิทยาลัยมีศักยภาพในการปฏิบัติงาน
- 3) ส่งเสริมการมีส่วนร่วมของบุคลากรทุกภาคส่วน

4) เพื่อพัฒนาสำนักงานอธิการบดีให้เป็นองค์กร Green Office

(6) เป้าหมาย (Goal)

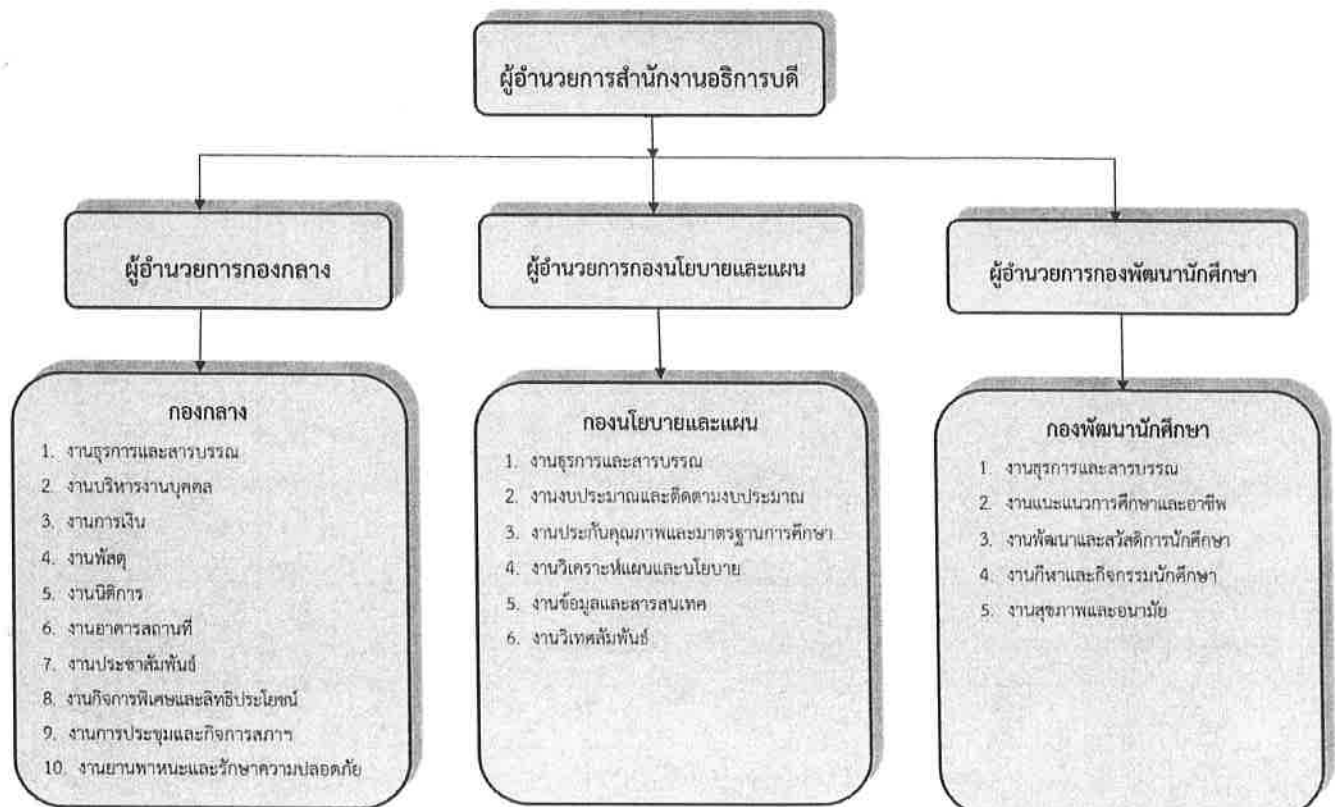
- 1) องค์กรมีระบบบริหารจัดการที่มีประสิทธิภาพภายใต้หลักธรรมาภิบาล
- 2) เป็นองค์กรที่มีเทคโนโลยีดิจิทัลในการพัฒนางานที่มีประสิทธิภาพ
- 3) บุคลากรมีความเชี่ยวชาญทางวิชาชีพตามสายงาน
- 4) ดำเนินกิจกรรมการพัฒนานักศึกษา เพื่อให้เป็นไปตามคุณลักษณะที่พึงประสงค์ และตามอัตลักษณ์ของบัณฑิตที่กำหนดโดยสถาบัน
- 5) ผู้รับบริการเกิดความพึงพอใจต่อการให้บริการ

1.3 บุคลากรในสังกัด

จำนวนบุคลากรภาพรวมทั้ง 3 กอง ในสำนักงานอธิการบดี แบ่งตามประเภทของตำแหน่ง

ลำดับที่	ประเภทตำแหน่ง	จำนวน (คน)
1	ข้าราชการพลเรือนในสถาบันอุดมศึกษา	2
2	พนักงานในสถาบันอุดมศึกษา	71
3	พนักงานราชการ	20
4	ลูกจ้างประจำ	6
5	ลูกจ้างชั่วคราวรายเดือน	26
6	ลูกจ้างชั่วคราวรายวัน	25
รวม		150

1.4 โครงสร้างการบริหารงาน



1.5 วัตถุประสงค์ในการจัดทำแผนปฏิบัติการทางการเงิน

1. เพื่อให้การบริหารงบประมาณของสำนักงานอธิการบดีมีประสิทธิภาพโดยยึดหลักธรรมาภิบาล โปร่งใสตรวจสอบได้
2. เพื่อสร้างระบบกลไกที่มีประสิทธิภาพในการใช้จ่ายงบประมาณให้สอดคล้องกับแผนยุทธศาสตร์ของสำนักงานอธิการบดี และมหาวิทยาลัยราชภัฏเลย
3. เพื่อพัฒนาระบบการบริหารจัดการฐานข้อมูลทางการเงิน มีการติดตาม และวิเคราะห์ข้อมูลเพื่อการบริหารงานและตัดสินใจ

ส่วนที่ 2

การวิเคราะห์สภาพแวดล้อม (SWOT Analysis) ทางการเงิน

สำนักงานอธิการบดี มหาวิทยาลัยราชภัฏเลย

การวิเคราะห์สภาพแวดล้อม (SWOT Analysis) ทางการเงิน เป็นการวิเคราะห์สภาพแวดล้อมภายในและภายนอกที่ส่งผลกระทบต่อการทำงานทางการเงินของสำนักงานอธิการบดี มหาวิทยาลัยราชภัฏเลย โดยการวิเคราะห์สภาพแวดล้อมภายในเพื่อศึกษาองค์ประกอบและความสามารถภายในของการทำงานทางการเงินของสำนักงานอธิการบดี มหาวิทยาลัยราชภัฏเลยได้ จุดแข็ง (Strengths) จุดอ่อน (Weaknesses) โอกาส (Opportunities) และอุปสรรค/ภัยคุกคาม (Threats)

2.1 การวิเคราะห์สภาพแวดล้อม (SWOT Analysis) ทางการเงิน

จุดแข็ง (Strengths)	จุดอ่อน (Weaknesses)
1. การเบิกจ่ายงบประมาณเป็นไปตามมาตรการและเป้าหมายของมหาวิทยาลัย 2. มีระบบการติดตามการใช้จ่ายงบประมาณอย่างต่อเนื่อง 3. มีการสนับสนุนให้บุคลากรได้มีการพัฒนาโดยการส่งบุคลากรเข้าร่วมการอบรมสัมมนาด้านการเงินและพัสดุเป็นประจำทุกปี	1. ค่าสาธารณูปโภคเพิ่มขึ้น 2. ได้รับสรรงบประมาณที่ลดลง 3. ไม่สามารถจัดหารายได้ในส่วนของสำนักเองได้
โอกาส (Opportunities)	อุปสรรค / ภัยคุกคาม (Threats)
1. การจัดสรรงบประมาณที่มุ่งเน้นผลงานตามแผนปฏิบัติราชการ 2. มีระบบการบริหารการเงินการคลังภาครัฐ แบบอิเล็กทรอนิกส์ (GFMS) ระบบการจัดซื้อจัดจ้างภาครัฐด้วยอิเล็กทรอนิกส์ (Electronic Government Procurement : e-GP) ของกรมบัญชีกลาง สนับสนุนกระบวนการทำงานให้เกิดประสิทธิภาพ โปร่งใส ตรวจสอบได้ 3. มีระบบการกำกับติดตามการใช้จ่ายงบประมาณที่มีประสิทธิภาพ 4. นโยบายการเร่งรัดการใช้จ่ายเงินภาครัฐ	1. ระเบียบด้านการเงินและพัสดุมีการเปลี่ยนแปลง 2. นโยบายปรับลดงบประมาณ 3. การเปลี่ยนแปลงนโยบายของผู้บริหาร 4. การทิ้งงานของผู้รับจ้าง

2.2 กลยุทธ์ในการพัฒนา

การวิเคราะห์สภาพแวดล้อม (SWOT Analysis)	กลยุทธ์ในการพัฒนา
<p>จุดแข็ง (Strengths)</p> <ol style="list-style-type: none"> 1. การเบิกจ่ายงบประมาณเป็นไปตามมาตรการและเป้าหมายของมหาวิทยาลัย 2. มีระบบการติดตามการใช้จ่ายงบประมาณอย่างต่อเนื่อง 3. การนำโปรแกรมสำเร็จรูปทางบัญชี express มาใช้ในการบันทึกบัญชี 4. มีการสนับสนุนให้บุคลากรได้มีการพัฒนาโดยการส่งบุคลากรเข้ารวมการอบรมสัมมนาด้านการเงินและพัสดุเป็นประจำทุกปี 	<ul style="list-style-type: none"> - การกำกับและติดตามการเบิกจ่ายงบประมาณให้เป็นไปตามแผนที่วางไว้ - การพัฒนาบุคลากรอย่างต่อเนื่อง
<p>จุดอ่อน (Weaknesses)</p> <ol style="list-style-type: none"> 1. การได้รับจัดสรรงบประมาณที่ลดลง 2. ค่าสาธารณูปโภคเพิ่มขึ้น 	<p>กลยุทธ์</p> <ul style="list-style-type: none"> - พัฒนาระบบการบริหารจัดการด้านงบประมาณและการเงินให้เกิดประสิทธิภาพ - ปรับปรุงระบบการกำกับติดตามการใช้จ่ายงบประมาณ - บริหารงบประมาณให้เกิดประสิทธิภาพและคุ้มค่าสูงสุด - เพิ่มมาตรการหรือนโยบายในการปรับลดค่าใช้จ่ายด้านค่าสาธารณูปโภค
<p>โอกาส (Opportunities)</p> <ol style="list-style-type: none"> 1. การจัดสรรงบประมาณที่มุ่งเน้นผลงานตามแผนปฏิบัติการ 2. มีระบบการบริหารการเงินการคลังภาครัฐ แบบอิเล็กทรอนิกส์ (GFMS) ระบบการจัดซื้อจัดจ้างภาครัฐด้วยอิเล็กทรอนิกส์ (Electronic Government Procurement : e-GP) ของกรมบัญชีกลาง สนับสนุนกระบวนการทำงานให้เกิดประสิทธิภาพ โปร่งใส ตรวจสอบได้ 3. มีระบบการกำกับติดตามการใช้จ่ายงบประมาณที่มีประสิทธิภาพ 4. นโยบายการเร่งรัดการใช้จ่ายเงินภาครัฐ 	<ul style="list-style-type: none"> - ดำเนินงานตามแผนปฏิบัติการที่วางไว้ และกำกับติดตามทุกไตรมาส

การวิเคราะห์สภาพแวดล้อม (SWOT Analysis)	กลยุทธ์ในการพัฒนา
<p>ภัยคุกคาม (Threats)</p> <ol style="list-style-type: none"> 1. ระเบียบด้านการเงินและพัสดุมีการเปลี่ยนแปลง 2. นโยบายปรับลดงบประมาณ 	<p>กลยุทธ์</p> <ul style="list-style-type: none"> - พัฒนาทักษะความรู้ผู้รับผิดชอบงานด้านการเงินและพัสดุอย่างต่อเนื่อง

ส่วนที่ 3

แผนปฏิบัติการราชการทางการเงิน

3.1 ความสำคัญของแผนปฏิบัติการราชการทางการเงิน

การเงินและงบประมาณเป็นปัจจัยการบริหารที่สำคัญอย่างหนึ่งของสำนักงานอธิการบดี ทั้งที่มาจากงบประมาณแผ่นดิน และงบประมาณเงินรายได้ของมหาวิทยาลัย จึงต้องมีแผนการใช้จ่ายเงินที่สะท้อนความต้องการใช้เงินเพื่อการดำเนินงานตามแผนปฏิบัติการราชการทางการเงิน และแผนปฏิบัติการประจำปี ของสำนักงานอธิการบดี ได้อย่างมีประสิทธิภาพ

3.1.2 วัตถุประสงค์

- 1) เพื่อให้การบริหารจัดการด้านงบประมาณ และการเงินของสำนักงานอธิการบดี ให้เกิดประสิทธิภาพ โปร่งใส ตรวจสอบได้
- 2) เพื่อสร้างระบบกลไกที่มีประสิทธิภาพในการจัดหางบประมาณ การใช้จ่ายงบประมาณ โดยจัดสรรงบประมาณให้สอดคล้องกับแผนยุทธศาสตร์ของสำนักงานอธิการบดี
- 3) เพื่อพัฒนาระบบการบริหารจัดการด้านเทคโนโลยีและฐานข้อมูลทางการเงิน มีการติดตามผล และวิเคราะห์ข้อมูลเพื่อการบริหารงานและตัดสินใจ

3.1.3 เป้าประสงค์

- 1) มีการบริหารจัดการด้านทรัพยากรทางการเงินของสำนักงานอธิการบดีให้มีประสิทธิภาพ โปร่งใส ตรวจสอบได้
- 2) มีการได้รับสรรงบประมาณที่เพิ่มขึ้นเพื่อนำมาใช้ในการพัฒนาสำนักงานอธิการบดี
- 3) มีระบบสารสนเทศที่มีคุณภาพ ข้อมูลทางการเงินเป็นปัจจุบัน สามารถใช้งาน และตรวจสอบข้อมูลเพื่อนำมาใช้ในการตัดสินใจ

3.1.4 ตัวชี้วัดผลการดำเนินงาน

- 1) มีแผนปฏิบัติการราชการทางการเงินที่สอดคล้องกับแผนยุทธศาสตร์ของสำนักงานอธิการบดี ซึ่งจะส่งเสริมให้การบริหารการเงินและงบประมาณให้เป็นตามระบบ สามารถควบคุม ติดตาม และประเมินผลการใช้จ่ายเงินให้เป็นไปตามเป้าหมาย
- 2) มีแนวทางการจัดหาทรัพยากรทางการเงิน หลักเกณฑ์การจัดสรร และการวางแผนการใช้จ่ายเงินอย่างมีประสิทธิภาพ โปร่งใส ตรวจสอบได้ และก่อให้เกิดประโยชน์สูงสุด
- 3) มีการจัดทำรายงานทางการเงินอย่างเป็นระบบ
- 4) มีการจัดทำรายงานทางการเงิน
- 5) มีการนำข้อมูลทางการเงินไปใช้ในการวิเคราะห์ค่าใช้จ่ายอย่างต่อเนื่อง
- 6) มีการติดตามผลการใช้จ่ายเงินให้เป็นไปตามเป้าหมายและนำข้อมูลจากรายงานทางไปใช้ในการวางแผนและตัดสินใจ

แผนปฏิบัติการทางการเงิน ประจำปีงบประมาณ พ.ศ. 2568 สำนักงานอธิการบดี มหาวิทยาลัยราชภัฏเลย

ประเด็นที่ 1 การเพิ่มประสิทธิภาพการบริหารจัดการด้านการเงิน

เป้าประสงค์	กลยุทธ์	ตัวชี้วัดความสำเร็จ	หน่วยนับ	ค่าเป้าหมาย ปีงบประมาณ พ.ศ. 2568	กิจกรรม/โครงการ	ผู้กำกับ/ผู้รับผิดชอบ
1. มีการบริหารจัดการทางการเงินของสำนักงานอธิการบดีอย่างมีประสิทธิภาพ ประสิทธิภาพคล่องตัว โปร่งใส ตรวจสอบได้ และยั่งยืน	1.1 พัฒนาบุคลากรด้านการเงิน	1.1.1 บุคลากรด้านการเงินและงานพัสดุได้รับการพัฒนาให้มีประสิทธิภาพ ดัชนีตอนการทำงานลด ความผิดพลาด และประหยัดเวลา	ร้อยละ	ไม่น้อยกว่า ร้อยละ 85	1) สนับสนุนและส่งเสริมให้บุคลากรด้านการเงิน และพัสดุ ได้รับการอบรม และให้มีโอกาสปฏิบัติงาน 2) การจัดการความรู้ (KM) เพื่อพัฒนาการปฏิบัติงานให้กับเจ้าหน้าที่การเงินและพัสดุ	กองกลาง (งานการเงิน งานพัสดุ)
	1.2 พัฒนาระบบการบริหารจัดการทางการเงิน	1.2.1 พัฒนาระบบการเบิกจ่ายงบประมาณ ให้เป็นไปตามกฎหมายระเบียบ และข้อบังคับ 1.2.2 ระบบการบริหารทางการเงินได้รับการพัฒนาเป็นแบบ One stop service	จำนวนครั้ง	1	1) การจัดการความรู้ (KM) เกี่ยวกับบุคลากรทางการเงิน และพัสดุ เกี่ยวกับกฎหมาย ระเบียบ และข้อบังคับ ที่เปลี่ยนแปลงใหม่	กองกลาง (งานการเงิน งานพัสดุ งานนิติการ)
			ระบบ/งาน	1	1) ทบทวนและพัฒนาระบบการให้บริการทางการเงินให้เป็นระบบ One stop service มีระบบบริการที่ตอบสนองต่อการเงินเพื่อให้ผู้รับบริการทราบถึงสถานะการดำเนินงาน มีรายละเอียดการโอนเงินจากมหาวิทยาลัยโดยใช้ระบบขอความตอบกลับอัตโนมัติ	กองกลาง (งานการเงิน)

เป้าประสงค์	กลยุทธ์	ตัวชี้วัดความสำเร็จ	หน่วยนับ	ค่าเป้าหมาย ปีงบประมาณ พ.ศ. 2568	กิจกรรม/โครงการ	ผู้กำกับ/ผู้รับผิดชอบ
					(Chatbot) หรือระบบอื่นที่ใช้ AI เข้ามาช่วยเพิ่มประสิทธิภาพ	
		1.2.3 มีการใช้จ่ายเงินเป็นไปตามแผนกลยุทธ์ทางการเงิน	ร้อยละ	100	1) ติดตามการใช้จ่ายเงินให้เป็นไปตามแผนปฏิบัติการทางการเงิน 2) ประเมินผลการใช้จ่ายเงินตามแผนกลยุทธ์ทางการเงิน	กองกลาง กองนโยบายและแผน กองพัฒนานักศึกษา
	1.3 มีการใช้จ่ายเงินอย่างมีประสิทธิภาพ	1.3.1 มีการวิเคราะห์ต้นทุนต่อหน่วยและความคุ้มค่าทุกหลักสูตร	จำนวนครั้ง	1	1) วิเคราะห์ความคุ้มค่าการใช้จ่ายงบประมาณของหน่วยงาน 2) นำผลการวิเคราะห์ความคุ้มค่าไปใช้ในการบริหารจัดการ และพัฒนาให้เกิดความคุ้มค่า	กองกลาง กองนโยบายและแผน กองพัฒนานักศึกษา
	1.4 การกำกับติดตามการใช้จ่ายงบประมาณ	1.4.1 รายงานผลการใช้จ่ายงบประมาณ และรายงานเปรียบเทียบและผลการใช้จ่ายทุกเดือน	จำนวนครั้ง	12	1) ติดตามการใช้งบประมาณของหน่วยงานและรายงานการใช้งบประมาณต่อมหาวิทยาลัย 2) ติดตามผลการจัดซื้อจัดจ้างและรายงานผลการเงินต่อมหาวิทยาลัย	กองกลาง กองนโยบายและแผน กองพัฒนานักศึกษา

ประเด็นที่ 2 การพัฒนาระบบเทคโนโลยีสารสนเทศเพื่อการบริหารจัดการทางการเงิน

เป้าประสงค์	กลยุทธ์	ตัวชี้วัดความสำเร็จ	หน่วยนับ	ค่าเป้าหมาย ปีงบประมาณ พ.ศ. 2568	กิจกรรม/โครงการ	ผู้กำกับ/ผู้รับผิดชอบ
2. มีข้อมูลสารสนเทศ ทางการเงินที่เชื่อถือได้ สามารถประกอบ การตัดสินใจได้ทันที	2.1 จัดทำ/พัฒนา /ปรับปรุงระบบ เทคโนโลยีสารสนเทศ ทางการเงิน	2.1.1 ปรับปรุงระบบ สารสนเทศด้านการเงิน (โปรแกรมสำเร็จรูป) ที่สามารถใช้งานร่วมกัน ได้ทุกระดับให้ทันสมัย	ระบบ/ โปรแกรม	1	1) จัดทำ/พัฒนาระบบและกลไกการบริหารงบประมาณที่ใช้ งานรวมกันได้ทุกระดับที่สามารถตรวจสอบและรู้สถานะทาง การเงิน สนับสนุนการจัดการตัดสินใจของผู้บริหารได้ทันที	กองกลาง (งานการเงิน)
	2.2 จัดทำระบบ เทคโนโลยีสารสนเทศใน การบริหารทรัพย์สิน	2.2.1 มีระบบ สารสนเทศ ในการ บริหารทรัพย์สิน ที่สามารถสร้างรายได้ ทุกรายการ	จำนวนครั้ง	12	1) ออกแบบระบบการรายงานทางการเงิน 2) จัดทำรายงานทางการเงิน	กองกลาง (งานการเงิน)
				ไม่น้อยกว่า ร้อยละ 8	1) จัดทำระบบเทคโนโลยีสารสนเทศในการ บริหารทรัพย์สิน (ครุภัณฑ์ ที่ดินและสิ่งก่อสร้าง) ที่สามารถสร้างรายได้ทุกรายการ	กองกลาง (งานการเงิน งานพัสดุ)

3.2 แหล่งทรัพยากรทางการเงินในปัจจุบัน

สำนักงานอธิการบดี มีแหล่งงบประมาณในการสนับสนุนพันธกิจจากงบประมาณแผ่นดิน และงบประมาณเงินรายได้ ซึ่งมาจากการจัดสรรงบประมาณประจำปี โครงการงบประมาณที่ได้รับจัดสรร ประจำปีงบประมาณ พ.ศ. 2568 ดังนี้

ลำดับ	ประเภทงบประมาณ	จำนวน (บาท)
1	งบประมาณเงินแผ่นดิน	428,340,500
2	งบประมาณเงินรายได้	11,893,700
	รวมทั้งสิ้น	440,234,200

3.3 โครงการงบประมาณที่ได้รับจัดสรร ประจำปีงบประมาณ พ.ศ. 2568

สำนักงานอธิการบดี ได้รับจัดสรรงบประมาณเงินแผ่นดิน และเงินรายได้ ประจำปีงบประมาณ พ.ศ. 2568 รวมทั้งสิ้น จำนวน 440,234,200 บาท งบประมาณแผ่นดิน จำนวนงบประมาณรวมทั้งสิ้น 428,340,500 บาท

ลำดับ	หมายเลขโครงการ	ชื่อโครงการ	เจ้าของโครงการ	ประเภทงบประมาณ	งบประมาณที่ได้รับจัดสรร	แผนเรื่องที่	พันธกิจ
กึ่งกลาง							
1	680201001	เงินเดือนข้าราชการ	งานบริหารงานบุคคล กึ่งกลาง	แผ่นดิน	372,904,460		
2	680201002	เงินประจำตำแหน่งทางวิชาการของข้าราชการ	งานบริหารงานบุคคล กึ่งกลาง	แผ่นดิน	52,280,900	การพัฒนาระบบบริหารจัดการ	การจัดการศึกษาอย่างมีคุณภาพ
3	680201003	เงินค่าตอบแทนรายเดือนตำแหน่งทางวิชาการของข้าราชการ	งานบริหารงานบุคคล กึ่งกลาง	แผ่นดิน	3,954,000	การพัฒนากระบวนการจัดการ	การจัดการศึกษาอย่างมีคุณภาพ
4	680201004	เงินเดือนลูกจ้างประจำ	งานบริหารงานบุคคล กึ่งกลาง	แผ่นดิน	3,364,800	การพัฒนากระบวนการจัดการ	การจัดการศึกษาอย่างมีคุณภาพ
5	680201005	ค่าจ้างชั่วคราวทางประเทศ	งานบริหารงานบุคคล กึ่งกลาง	แผ่นดิน	3,074,400	การพัฒนากระบวนการจัดการ	การจัดการศึกษาอย่างมีคุณภาพ
				แผ่นดิน	768,200	การพัฒนากระบวนการจัดการ	การจัดการศึกษาอย่างมีคุณภาพ

ลำดับ	หมายเลขโครงการ	ชื่อโครงการ	เจ้าของโครงการ	ประเภทงบประมาณ	งบประมาณที่ได้รับจัดสรร	แผนเรื่องที่	พันธกิจ
6	680201006	ค่าตอบแทนพนักงานราชการ	งานบริหารงานบุคคล กองกลาง	แผ่นดิน	9,778,500	การพัฒนาระบบบริหารจัดการ	การจัดการศึกษาอย่างมีคุณภาพ
7	680201007	เงินสมทบค่าประกันสังคมพนักงานราชการ	งานบริหารงานบุคคล กองกลาง	แผ่นดิน	324,000	การพัฒนาระบบบริหารจัดการ	การจัดการศึกษาอย่างมีคุณภาพ
8	680201008	เงินสมทบกองทุนทดแทน	งานบริหารงานบุคคล กองกลาง	แผ่นดิน	16,700	การพัฒนาระบบบริหารจัดการ	การจัดการศึกษาอย่างมีคุณภาพ
9	680201009	ค่าเช่าบ้านข้าราชการและชาวต่างประเทศ	งานบริหารงานบุคคล กองกลาง	แผ่นดิน	504,000	การพัฒนาระบบบริหารจัดการ	การจัดการศึกษาอย่างมีคุณภาพ
10	680201010	เงินประจำตำแหน่งผู้บริหารที่มีวาระของข้าราชการและของพนักงานมหาวิทยาลัย	งานบริหารงานบุคคล กองกลาง	แผ่นดิน	4,093,200	การพัฒนาระบบบริหารจัดการ	การจัดการศึกษาอย่างมีคุณภาพ
11	680201011	เงินค่าตอบแทนรายเดือนประจำตำแหน่งผู้บริหารที่มีวาระของข้าราชการและของพนักงาน	งานบริหารงานบุคคล กองกลาง	แผ่นดิน	4,093,200	การพัฒนาระบบบริหารจัดการ	การจัดการศึกษาอย่างมีคุณภาพ
12	680201012	เงินประจำตำแหน่งผู้บริหารที่ไม่มีวาระของข้าราชการ	งานบริหารงานบุคคล กองกลาง	แผ่นดิน	336,000	การพัฒนาระบบบริหารจัดการ	การจัดการศึกษาอย่างมีคุณภาพ
13	680201013	เงินค่าตอบแทนรายเดือนประจำตำแหน่งผู้บริหารที่ไม่มีวาระของข้าราชการ	งานบริหารงานบุคคล กองกลาง	แผ่นดิน	336,000	การพัฒนาระบบบริหารจัดการ	การจัดการศึกษาอย่างมีคุณภาพ
14	680201014	ค่าตอบแทนพิเศษของข้าราชการที่ได้รับเงินเดือนเพิ่มขึ้น	งานบริหารงานบุคคล กองกลาง	แผ่นดิน	43,400	การพัฒนาระบบบริหารจัดการ	การจัดการศึกษาอย่างมีคุณภาพ
15	680201015	เงินเดือนพนักงานมหาวิทยาลัย	งานบริหารงานบุคคล กองกลาง	แผ่นดิน	195,803,900	การพัฒนาระบบบริหารจัดการ	การจัดการศึกษาอย่างมีคุณภาพ
16	680209001	สร้างจิตสำนึกใหม่แก่ศึกษา ประชาชนผู้รับบริการและบุคลากรภาครัฐมีพฤติกรรมซื่อสัตย์สุจริตต่อต้านการทุจริตและประพฤติมิชอบ	งานนิติการ และงานพัสดุ กองกลาง	แผ่นดิน	750,000	การพัฒนาระบบบริหารจัดการ	การจัดการศึกษาอย่างมีคุณภาพ
17	680215001	ค่าตอบแทนหม่าจายกงานบริหารจัดการประจำตำแหน่ง	งานบริหารงานบุคคล กองกลาง	แผ่นดิน	1,905,600	การพัฒนาระบบบริหารจัดการ	การจัดการศึกษาอย่างมีคุณภาพ
18	680215002	คณาจารย์ไปภาค (ผู้สำเร็จการศึกษาจากสถานศึกษาภาครัฐ)	งานการเงิน กองกลาง	แผ่นดิน	2,481,800	การพัฒนาระบบบริหารจัดการ	การจัดการศึกษาอย่างมีคุณภาพ

ลำดับ	หมายเลขโครงการ	ชื่อโครงการ	เจ้าของโครงการ	ประเภทบ	งบประมาณที่ได้รับจัดสรร	แผนเรื่องที่	พันธกิจ
19	680215003	ซ่อมบำรุงอาคารเรียน อาคารต่างๆ ของมหาวิทยาลัย	งานพัสดุ กองกลาง	แผ่นดิน	321,760	การพัฒนาระบบบริหารจัดการ	การจัดการศึกษาอย่างมีคุณภาพ
20	680215004	จัดซื้อวัสดุสำนักงาน วัสดุคอมพิวเตอร์และวัสดุอื่นๆ	งานพัสดุ กองกลาง	แผ่นดิน	100,000	การพัฒนาแบบบริหารจัดการ	การจัดการศึกษาอย่างมีคุณภาพ
21	680215005	ส่งเสริมบริหารจัดการและพัฒนาบุคลากรในสังกัดกองกลาง สำนักงาน อธิการบดี	งานธุรการ กองกลาง	แผ่นดิน	300,000	การพัฒนาแบบบริหารจัดการ	การจัดการศึกษาอย่างมีคุณภาพ
22	680215006	ระบบสารสนเทศเพื่อการบริหารมหาวิทยาลัยราชภัฏเลย ตำบลเมือง อำเภอเมืองเลย จังหวัดเลย 1 ระบบ	งานพัสดุ กองกลาง	แผ่นดิน	22,363,000	การพัฒนาแบบบริหารจัดการ	การพัฒนาแบบบริหารจัดการด้วยเทคโนโลยีดิจิทัล
23	680215007	ระบบผลิตไฟฟ้าพลังงานแสงอาทิตย์ที่ติดตั้งบนหลังคา ตำบลเมือง อำเภอเมืองเลย จังหวัดเลย 1 ชุด	งานพัสดุ กองกลาง	แผ่นดิน	10,150,000	การพัฒนาแบบบริหารจัดการ	การจัดการศึกษาอย่างมีคุณภาพ
24	680215008	เครื่องคอมพิวเตอร์สำหรับห้องปฏิบัติการทางภาษาสำหรับโรงเรียนสาธิตมหาวิทยาลัยราชภัฏเลย ตำบลเมือง อำเภอเมืองเลย จังหวัดเลย 1 ชุด	งานพัสดุ กองกลาง	แผ่นดิน	1,522,000	การผลิตและพัฒนาครู	การจัดการศึกษาอย่างมีคุณภาพ
25	680215009	จอแสดงผลสำหรับห้องเรียนเชิงรุก (Active Learning) ตำบลเมือง อำเภอเมืองเลย จังหวัดเลย 1 ชุด	งานพัสดุ กองกลาง	แผ่นดิน	552,000	การพัฒนาแบบบริหารจัดการ	การพัฒนาแบบบริหารจัดการด้วยเทคโนโลยีดิจิทัล
26	680215010	เครื่องโปรเจคเตอร์และจอรับภาพชนิดมอดูร์ไฟฟ้าสำหรับห้องประชุม ชั้น 2 ตำบลเมือง อำเภอเมืองเลย จังหวัดเลย 1 ชุด	งานพัสดุ กองกลาง	แผ่นดิน	605,300	การพัฒนาแบบบริหารจัดการ	การพัฒนาแบบบริหารจัดการด้วยเทคโนโลยีดิจิทัล
27	680215011	ชุดครุภัณฑ์ห้องปฏิบัติการสาขาวิชารัฐประศาสนศาสตร์ ตำบลเมือง อำเภอเมืองเลย จังหวัดเลย 1 ชุด	งานพัสดุ กองกลาง	แผ่นดิน	479,500	การพัฒนาแบบบริหารจัดการ	การจัดการศึกษาอย่างมีคุณภาพ
28	680215012	ปรับปรุงศูนย์ส่งเสริมการเป็นผู้ประกอบการ (Entrepreneurship support center) ตำบลเมือง อำเภอเมืองเลย จังหวัดเลย 1 งาน	งานพัสดุ กองกลาง	แผ่นดิน	1,700,000	การพัฒนาแบบบริหารจัดการ	การจัดการศึกษาอย่างมีคุณภาพ
29	680215013	ปรับปรุงอาคารบัณฑิตศึกษา ตำบลเมือง อำเภอเมืองเลย จังหวัดเลย 1 งาน	งานพัสดุ กองกลาง	แผ่นดิน	13,000,000	การพัฒนาแบบบริหารจัดการ	การจัดการศึกษาอย่างมีคุณภาพ
30	680225001	ค่าสาธารณูปโภค (ผู้สำเร็จการศึกษาด้านวิทยาศาสตร์)	งานการเงิน กองกลาง	แผ่นดิน	3,202,100	การพัฒนาแบบบริหารจัดการ	การจัดการศึกษาอย่างมีคุณภาพ

ลำดับ	หมายเลขโครงการ	ชื่อโครงการ	เจ้าของโครงการ	ประเภทพบ	งบประมาณที่ได้รับจัดสรร	แผนเรื่องที่	พันธกิจ
31	680225002	ขอมอบบำรุงครุภัณฑ์ทั้งหมดมหาวิทยาลัย	งานพัสดุ กองกลาง	แผ่นดิน	186,400	การพัฒนากระบวนการบริหารจัดการ	การจัดการศึกษาอย่างมีคุณภาพ
32	680225003	ส่งเสริมการบริหารจัดการและพัฒนาเพื่อเพิ่มสมรรถนะผู้บริหารและบุคลากรมหาวิทยาลัย	งานธุรการ กองกลาง	แผ่นดิน	500,000	การพัฒนากระบวนการบริหารจัดการ	การจัดการศึกษาอย่างมีคุณภาพ
33	680225004	ชุดเครื่องบรรณานุกรมอัตโนมัติ ตำบลเมือง อำเภอเมืองเลย จังหวัดเลย 1 ชุด	งานพัสดุ กองกลาง	แผ่นดิน	495,000	การพัฒนากระบวนการบริหารจัดการ	การจัดการศึกษาอย่างมีคุณภาพ
34	680225005	เทอร์มินัลอินเตอร์อินฟราเรด ตำบลเมือง อำเภอเมืองเลย จังหวัดเลย 3 เครื่อง	งานพัสดุ กองกลาง	แผ่นดิน	81,000	การยกระดับคุณภาพการศึกษา	การจัดการศึกษาอย่างมีคุณภาพ
35	680225006	เครื่องอ่านค่าพลังงานแสงอาทิตย์แบบมีถาดตำบลเมือง อำเภอเมืองเลย จังหวัดเลย 2 เครื่อง	งานพัสดุ กองกลาง	แผ่นดิน	134,000	การยกระดับคุณภาพการศึกษา	การวิจัยและสร้างนวัตกรรม
36	680225007	ชุดเครื่องอบแห้ง ตำบลเมือง อำเภอเมืองเลย จังหวัดเลย 1 ชุด	งานพัสดุ กองกลาง	แผ่นดิน	260,000	การยกระดับคุณภาพการศึกษา	การวิจัยและสร้างนวัตกรรม
37	680225008	ชุดครุภัณฑ์ปฏิบัติการการวิเคราะห์ทางวิทยาศาสตร์เพื่อการพัฒนาการศึกษาตามการเรียนรู้และการสอนและงานวิจัย ตำบลเมือง อำเภอเมืองเลย จังหวัดเลย 1 ชุด	งานพัสดุ กองกลาง	แผ่นดิน	1,285,000	การยกระดับคุณภาพการศึกษา	การวิจัยและสร้างนวัตกรรม
38	680225009	ชุดการเรียนรู้การสอนเกษตรอัจฉริยะ ตำบลเมือง อำเภอเมืองเลย จังหวัดเลย 1 ชุด	งานพัสดุ กองกลาง	แผ่นดิน	1,288,000	การยกระดับคุณภาพการศึกษา	การจัดการศึกษาอย่างมีคุณภาพ
39	680225010	ชุดครุภัณฑ์ปฏิบัติการฝึกด้วยหุ่นยนต์ ทางด้านวิทยาศาสตร์การกีฬาและออกกำลังกาย ตำบลเมือง อำเภอเมืองเลย จังหวัดเลย 1 ชุด	งานพัสดุ กองกลาง	แผ่นดิน	2,962,500	การยกระดับคุณภาพการศึกษา	การจัดการศึกษาอย่างมีคุณภาพ
40	680225011	ปรับปรุงพื้นที่บริเวณชั้น 1 อาคารสำนักวิทยบริการและเทคโนโลยีสารสนเทศให้เป็น Co-working and Learning Space ตำบลเมือง อำเภอเมืองเลย จังหวัดเลย 1 งาน	งานพัสดุ กองกลาง	แผ่นดิน	6,389,700	การพัฒนากระบวนการบริหารจัดการ	การพัฒนากระบวนการบริหารจัดการด้วยเทคโนโลยีดิจิทัล
41	680225012	ปรับปรุงห้องปฏิบัติการทางภาษา 302 สำนักวิทยบริการและเทคโนโลยีสารสนเทศ ตำบลเมือง อำเภอเมืองเลย จังหวัดเลย 1 งาน	งานพัสดุ กองกลาง	แผ่นดิน	1,079,400	การพัฒนากระบวนการบริหารจัดการ	การพัฒนากระบวนการบริหารจัดการด้วยเทคโนโลยีดิจิทัล
42	680225013	ปรับปรุงห้องปฏิบัติการคำนวณคอมพิวเตอร์ดิจิทัล ตำบลเมือง อำเภอเมืองเลย จังหวัดเลย 1 งาน	งานพัสดุ กองกลาง	แผ่นดิน	1,250,000	การพัฒนากระบวนการบริหารจัดการ	การพัฒนากระบวนการบริหารจัดการด้วยเทคโนโลยีดิจิทัล

ลำดับ	หมายเลขโครงการ	ชื่อโครงการ	เจ้าของโครงการ	ประเภทพบ	งบประมาณที่ได้รับจัดสรร	แผนเรื่องที่	พันธกิจ
43	680225014	ปรับปรุงของผลิตและเก็บน้ำดื่ม ตำบลเมือง อำเภอเมืองเลย จังหวัดเลย 1 งาน	งานพัสดุ กองกลาง	แผ่นดิน	1,200,000	การพัฒนาระบบบริหารจัดการ	การจัดการศึกษาอย่างมีคุณภาพ
44	680225015	บริหารจัดการงานประชาชนสัมพันธ์	งานประชาสัมพันธ์ กองกลาง	แผ่นดิน	46,300	การพัฒนาระบบบริหารจัดการ	การจัดการศึกษาอย่างมีคุณภาพ
45	680273001	คัดลอกแบบคณะกรรมการจัดซื้อจัดจ้างคณะกรรมการตรวจรับพัสดุ ผู้ควบคุมงานก่อสร้าง	งานพัสดุ กองกลาง	แผ่นดิน	650,000	การพัฒนาระบบบริหารจัดการ	การจัดการศึกษาอย่างมีคุณภาพ
46	680273002	คำขออนุมัติเช่าเพลิง	งานพัสดุ กองกลาง	แผ่นดิน	79,600	การพัฒนาระบบบริหารจัดการ	การจัดการศึกษาอย่างมีคุณภาพ
47	680273003	ชุดครุภัณฑ์สำหรับการเรียนการสอนด้านภาษาสร้างเสริมสุขภาพและสมรรถภาพทางกาย ตำบลเมือง อำเภอเมืองเลย จังหวัดเลย 1 ชุด	งานพัสดุ กองกลาง	แผ่นดิน	7,198,000	การยกระดับคุณภาพการศึกษา	การจัดการศึกษาอย่างมีคุณภาพ
48	680273004	ชุดครุภัณฑ์เตรียมสารเคมีสำหรับการเรียนการสอนด้านสาธารณสุข ตำบลเมือง อำเภอเมืองเลย จังหวัดเลย 1 ชุด	งานพัสดุ กองกลาง	แผ่นดิน	764,000	การยกระดับคุณภาพการศึกษา	การจัดการศึกษาอย่างมีคุณภาพ
49	680273005	ชุดครุภัณฑ์โภชนาการทางอาหารสำหรับการเรียนการสอนด้านสาธารณสุขตำบลเมือง อำเภอเมืองเลย จังหวัดเลย 1 ชุด	งานพัสดุ กองกลาง	แผ่นดิน	131,500	การยกระดับคุณภาพการศึกษา	การวิจัยและสร้างนวัตกรรม
50	680273006	ตู้บ่มเพาะเชื้ออนุพันธุ์ (Cooled incubator) ตำบลเมือง อำเภอเมืองเลย จังหวัดเลย 1 ชุด	งานพัสดุ กองกลาง	แผ่นดิน	275,000	การยกระดับคุณภาพการศึกษา	การวิจัยและสร้างนวัตกรรม
51	680273007	ชุดครุภัณฑ์การเรียนการสอนด้านอวกาศวิทยายุทธและสิ่งแวดล้อม ตำบลเมือง อำเภอเมืองเลย จังหวัดเลย 1 ชุด	งานพัสดุ กองกลาง	แผ่นดิน	1,399,600	การยกระดับคุณภาพการศึกษา	การวิจัยและสร้างนวัตกรรม
52	680273008	ปรับปรุงอาคารศูนย์กีฬาในร่ม ตำบลเมือง อำเภอเมืองเลย จังหวัดเลย 1 งาน	งานพัสดุ กองกลาง	แผ่นดิน	5,000,000	การพัฒนาระบบบริหารจัดการ	การจัดการศึกษาอย่างมีคุณภาพ
53	680273009	ปรับปรุงห้องปฏิบัติการทางดินสารานุกรมสุทธศาสตร์ห้อง 334 และห้อง 335 คณะวิทยาศาสตร์และเทคโนโลยี ตำบลเมือง อำเภอเมืองเลย จังหวัดเลย 1 งาน	งานพัสดุ กองกลาง	แผ่นดิน	1,996,200	การยกระดับคุณภาพการศึกษา	การจัดการศึกษาอย่างมีคุณภาพ
54	680273010	บริหารจัดการงานประชุมและกิจการสภา	งานการประชุมและกิจการสภา กองกลาง	แผ่นดิน	49,000	การพัฒนาระบบบริหารจัดการ	การจัดการศึกษาอย่างมีคุณภาพ

ลำดับ	หมายเลขโครงการ	ชื่อโครงการ	เจ้าของโครงการ	ประเภทงบประมาณ	งบประมาณที่ได้รับจัดสรร	แผนเรื่องที่	พันธกิจ
12. กองนโยบายและแผน							
1	680215015	การจัดทำงบประมาณและติดตามประเมินผลการใช้จ่ายงบประมาณมหาวิทยาลัยราชภัฏเลย	กองนโยบายและแผน	แผ่นดิน	233,600	การพัฒนาระบบบริหารจัดการ	การจัดการศึกษาอย่างมีคุณภาพ
2	680225021	การจัดทำงบประมาณและติดตามประเมินผลการใช้จ่ายงบประมาณมหาวิทยาลัยราชภัฏเลย	กองนโยบายและแผน	แผ่นดิน	10,400	การบริหารจัดการ	การจัดการศึกษาอย่างมีคุณภาพ
3	680273013	การจัดทำงบประมาณและติดตามประเมินผลการใช้จ่ายงบประมาณมหาวิทยาลัยราชภัฏเลย	กองนโยบายและแผน	แผ่นดิน	164,400	การพัฒนาระบบบริหารจัดการ	การจัดการศึกษาอย่างมีคุณภาพ
13. กองพัฒนามนุษย์ศึกษา							
1	680215016	บริหารจัดการกองพัฒนามนุษย์ศึกษา	กองพัฒนามนุษย์ศึกษา	แผ่นดิน	265,200	การพัฒนาระบบบริหารจัดการ	การจัดการศึกษาอย่างมีคุณภาพ
14. งานประกันคุณภาพการศึกษา							
1	680215014	สนับสนุนตรวจประเมินคุณภาพการศึกษาภายใน	งานประกันคุณภาพและมาตรฐานการศึกษา	แผ่นดิน	180,440	การพัฒนาระบบบริหารจัดการ	การจัดการศึกษาอย่างมีคุณภาพ
2	680225019	สนับสนุนตรวจประเมินคุณภาพการศึกษาภายใน	งานประกันคุณภาพและมาตรฐานการศึกษา	แผ่นดิน	171,600	การพัฒนาระบบบริหารจัดการ	การจัดการศึกษาอย่างมีคุณภาพ
3	680273011	บริหารจัดการงานประกันคุณภาพการศึกษา	งานประกันคุณภาพและมาตรฐานการศึกษา	แผ่นดิน	77,100	การพัฒนาระบบบริหารจัดการ	การจัดการศึกษาอย่างมีคุณภาพ
4	680273012	สนับสนุนตรวจประเมินคุณภาพการศึกษาภายใน	งานประกันคุณภาพและมาตรฐานการศึกษา	แผ่นดิน	182,400	การพัฒนาระบบบริหารจัดการ	การจัดการศึกษาอย่างมีคุณภาพ
15. งานวิเทศสัมพันธ์							
1	680225020	บริหารจัดการงานวิเทศสัมพันธ์	งานวิเทศสัมพันธ์	แผ่นดิน	41,900	การพัฒนาระบบบริหารจัดการ	การจัดการศึกษาอย่างมีคุณภาพ

งบประมาณเงินรายได้ จำนวนงบประมาณรวมทั้งสิ้น 11,893,700 บาท

ลำดับ	หมายเลขโครงการ	ชื่อโครงการ	เจ้าของโครงการ	ประเภทงบประมาณ	งบประมาณที่ได้รับจัดสรร	แผนปฏิบัติการ	พันธกิจ
กึ่งกลาง							
1	680015001	ส่งเสริมบริหารจัดการและพัฒนาบุคลากร ในสังกัดกองกลาง สำนักงานอธิการบดี	งานธุรการ กองกลาง	บ.กศ.	17,600	การพัฒนากระบวนการจัดการ	การจัดการศึกษาอย่างมีคุณภาพ
2	680015002	งานกีฬาอาจารย์และบุคลากร	งานธุรการ กองกลาง	บ.กศ.	700,000	การพัฒนากระบวนการจัดการ	การจัดการศึกษาอย่างมีคุณภาพ
3	680015003	ตอกาชีรณยนต์ พรบ. และประกันรถยนต์ราชการ	งานธุรการ กองกลาง	บ.กศ.	225,000	การพัฒนากระบวนการจัดการ	การจัดการศึกษาอย่างมีคุณภาพ
4	680015004	พิธีช่อมและรับพระราชทานปริญญาบัตร งานเกษียณอายุราชการ วันสำคัญ งานรัฐพิธี งานประเพณีประจำปี และงานอื่นๆ	งานธุรการ กองกลาง	บ.กศ.	920,000	การพัฒนากระบวนการจัดการ	การจัดการศึกษาอย่างมีคุณภาพ
5	680015005	ค่าตอบแทนผู้ดูแลเกี่ยวกับการจัดการเรียนการสอนหลัง เวลา 16.30 น.	งานธุรการ กองกลาง	บ.กศ.	150,000	การพัฒนากระบวนการจัดการ	การจัดการศึกษาอย่างมีคุณภาพ
6	680015006	ค่าจ้างเก็บขยะ	งานพัสดุ กองกลาง	บ.กศ.	360,000	การพัฒนากระบวนการจัดการ	การจัดการศึกษาอย่างมีคุณภาพ
7	680015007	จัดหาวัสดุงานบ้านงานครัว	งานพัสดุ กองกลาง	บ.กศ.	100,000	การพัฒนากระบวนการจัดการ	การจัดการศึกษาอย่างมีคุณภาพ
8	680015008	จัดหาครุภัณฑ์ประกอบอาคารเรียน	งานพัสดุ กองกลาง	บ.กศ.	600,000	การพัฒนากระบวนการจัดการ	การจัดการศึกษาอย่างมีคุณภาพ
9	680015009	ค่าตอบแทนคณะกรรมการจัดซื้อจัดจ้างคณะกรรมการตรวจรับพัสดุ ผู้ควบคุมงาน	งานพัสดุ กองกลาง	บ.กศ.	450,000	การพัฒนากระบวนการจัดการ	การจัดการศึกษาอย่างมีคุณภาพ
10	680015010	การจัดประชุมตามกฎหมายของมหาวิทยาลัย (ประชุมสภา มหาวิทยาลัยราชภัฏเลย)	งานการประชุมและกิจการสภาฯ	บ.กศ.	814,250	การพัฒนากระบวนการจัดการ	การจัดการศึกษาอย่างมีคุณภาพ
11	680015011	การจัดประชุมตามกฎหมายของมหาวิทยาลัย (ประชุมสภามหาวิทยาลัย มหาวิทยาลัยราชภัฏเลย)	งานการประชุมและกิจการสภาฯ	บ.กศ.	450,000	การพัฒนากระบวนการจัดการ	การจัดการศึกษาอย่างมีคุณภาพ
12	680015012	การจัดประชุมตามกฎหมายของมหาวิทยาลัย (ประชุมคณะกรรมการส่งเสริมกิจการมหาวิทยาลัยราชภัฏเลย)	งานการประชุมและกิจการสภาฯ	บ.กศ.	300,000	การพัฒนากระบวนการจัดการ	การจัดการศึกษาอย่างมีคุณภาพ

ลำดับ	หมายเลขโครงการ	ชื่อโครงการ	เจ้าของโครงการ	ประเภทงบประมาณ	งบประมาณที่ได้รับจัดสรร	แผนปฏิบัติการ	พันธกิจ
13	680015013	การจัดประชุมตามกฎหมายของมหาวิทยาลัย (ประชุมสภาคณาจารย์ และข้าราชการ มหาวิทยาลัยราชภัฏเลย)	งานการประชุมและกิจการสภาฯ	บ.กศ.	216,000	การพัฒนากระบวนการบริหารจัดการ	การจัดการศึกษาอย่างมีคุณภาพ
14	680015014	การจัดประชุมตามกฎหมายของมหาวิทยาลัย (ประชุมคณะกรรมการประจำคณะ สำนัก สถาบัน ศูนย์ และประชุมอื่น ๆ ตามที่สภา มหาวิทยาลัยหรือมหาวิทยาลัยมอบหมาย	งานการประชุมและกิจการสภาฯ	บ.กศ.	200,000	การพัฒนากระบวนการบริหารจัดการ	การจัดการศึกษาอย่างมีคุณภาพ
15	680015015	การจัดประชุมตามกฎหมายของมหาวิทยาลัย (ประชุมคณาจารย์และการบริหารการเงินและทรัพย์สินของมหาวิทยาลัยราชภัฏเลย	งานการประชุมและกิจการสภาฯ	บ.กศ.	50,400	การพัฒนากระบวนการบริหารจัดการ	การจัดการศึกษาอย่างมีคุณภาพ
16	680015016	การจัดประชุมตามกฎหมายของมหาวิทยาลัย (ประชุมคณะกรรมการบริหารงานบุคคลมหาวิทยาลัยราชภัฏเลย	งานการประชุมและกิจการสภาฯ	บ.กศ.	124,800	การพัฒนากระบวนการบริหารจัดการ	การจัดการศึกษาอย่างมีคุณภาพ
17	680015017	การจัดประชุมตามกฎหมายของมหาวิทยาลัย (ประชุมคณะกรรมการพิจารณาให้ทุนพัฒนาบุคลากรและบุคลากรของมหาวิทยาลัยราชภัฏเลย)	งานการประชุมและกิจการสภาฯ	บ.กศ.	30,000	การพัฒนากระบวนการบริหารจัดการ	การจัดการศึกษาอย่างมีคุณภาพ
18	680015018	การจัดประชุมตามกฎหมายของมหาวิทยาลัย (ประชุมคณะกรรมการกั่นกรอง และตรวจสอบเอกสารเกี่ยวกับการประชุมสภา มหาวิทยาลัยราชภัฏเลย)	งานการประชุมและกิจการสภาฯ	บ.กศ.	84,000	การพัฒนากระบวนการบริหารจัดการ	การจัดการศึกษาอย่างมีคุณภาพ
19	680015019	การจัดประชุมตามกฎหมายของมหาวิทยาลัย (ประชุมคณะกรรมการการฝ่ายติดตามการดำเนินงานตามแผนปฏิบัติการ มหาวิทยาลัยราชภัฏเลย)	งานการประชุมและกิจการสภาฯ	บ.กศ.	78,400	การพัฒนากระบวนการบริหารจัดการ	การจัดการศึกษาอย่างมีคุณภาพ
20	680015020	การจัดประชุมตามกฎหมายของมหาวิทยาลัย (ประชุมคณะกรรมการจริยธรรม)	งานการประชุมและกิจการสภาฯ	บ.กศ.	40,000	การพัฒนากระบวนการบริหารจัดการ	การจัดการศึกษาอย่างมีคุณภาพ
21	680015021	การจัดประชุมตามกฎหมายของมหาวิทยาลัย (ประชุมตรวจสอบประจำมหาวิทยาลัยราชภัฏเลย	งานการประชุมและกิจการสภาฯ	บ.กศ.	65,700	การพัฒนากระบวนการบริหารจัดการ	การจัดการศึกษาอย่างมีคุณภาพ
22	680015022	การจัดประชุมตามกฎหมายของมหาวิทยาลัย (ประชุมคณะกรรมการสภาเกี่ยวกับระเบียบและกฎหมายของสภา มหาวิทยาลัยราชภัฏเลย)	งานการประชุมและกิจการสภาฯ	บ.กศ.	105,000	การพัฒนากระบวนการบริหารจัดการ	การจัดการศึกษาอย่างมีคุณภาพ

ลำดับ	หมายเลขโครงการ	ชื่อโครงการ	เจ้าของโครงการ	ประเภทงบประมาณ	งบประมาณที่ได้รับจัดสรร	แผนปฏิบัติการ	พันธกิจ
23	6800015023	พัฒนาศักยภาพในการบริหารงานของสภามหาวิทยาลัยสุโขทัยวิชาการ คณะกรรมการส่งเสริมกิจการมหาวิทยาลัยและคณะกรรมการบริหารมหาวิทยาลัย	งานการประชุมและกิจการสภาฯ	บ.กศ.	800,000	การพัฒนาระบบบริหารจัดการ	การจัดการศึกษาอย่างมีคุณภาพ
24	6800015024	คำสาธิตอนุภูมิภาค	งานการเงิน กองกลาง	บ.กศ.	12,000,000	การพัฒนาระบบบริหารจัดการ	การจัดการศึกษาอย่างมีคุณภาพ
25	6800015025	คำตอบแบบทดสอบ ภาคปกติ	งานการเงิน กองกลาง	บ.กศ.	1,000,000	การพัฒนาระบบบริหารจัดการ	การจัดการศึกษาอย่างมีคุณภาพ
26	6800015026	คำตอบคืบหน้าวิทยกิจ	งานการเงิน กองกลาง	บ.กศ.	450,000	การพัฒนาระบบบริหารจัดการ	การจัดการศึกษาอย่างมีคุณภาพ
27	6800015027	คำตอบแบบคณะกรรมการสอบข้อเท็จจริง/ทางวินัย/ความรับผิดชอบของเจ้าหน้าที่	งานนิติการ กองกลาง	บ.กศ.	88,600	การพัฒนาระบบบริหารจัดการ	การจัดการศึกษาอย่างมีคุณภาพ
28	6800015028	ค่าจ้างพนักงานในสถาบันอุดมศึกษาสายผู้สอน	งานบริหารงานบุคคล กองกลาง	บ.กศ.	6,186,300	การพัฒนาระบบบริหารจัดการ	การจัดการศึกษาอย่างมีคุณภาพ
29	6800015029	ค่าจ้างพนักงานในสถาบันอุดมศึกษาสายสนับสนุน	งานบริหารงานบุคคล กองกลาง	บ.กศ.	22,224,433	การพัฒนาระบบบริหารจัดการ	การจัดการศึกษาอย่างมีคุณภาพ
30	6800015030	ค่าประกันสังคมของพนักงานในสถาบันอุดมศึกษาสายผู้สอน	งานบริหารงานบุคคล กองกลาง	บ.กศ.	168,800	การพัฒนาระบบบริหารจัดการ	การจัดการศึกษาอย่างมีคุณภาพ
31	6800015031	ค่าประกันสังคมของพนักงานในสถาบันอุดมศึกษาสายสนับสนุน	งานบริหารงานบุคคล กองกลาง	บ.กศ.	999,000	การพัฒนาระบบบริหารจัดการ	การจัดการศึกษาอย่างมีคุณภาพ
32	6800015032	เงินเพิ่มค่าจ้างของพนักงานในสถาบันอุดมศึกษาสายผู้สอน	งานบริหารงานบุคคล กองกลาง	บ.กศ.	239,950	การพัฒนาระบบบริหารจัดการ	การจัดการศึกษาอย่างมีคุณภาพ
33	6800015033	เงินเพิ่มค่าจ้างพนักงานในสถาบันอุดมศึกษา สายสนับสนุน	งานบริหารงานบุคคล กองกลาง	บ.กศ.	688,800	การพัฒนาระบบบริหารจัดการ	การจัดการศึกษาอย่างมีคุณภาพ
34	6800015034	กองทุนสำรองเลี้ยงชีพ สายผู้สอน	งานบริหารงานบุคคล กองกลาง	บ.กศ.	189,300	การพัฒนาระบบบริหารจัดการ	การจัดการศึกษาอย่างมีคุณภาพ
35	6800015035	กองทุนสำรองเลี้ยงชีพ สายสนับสนุน	งานบริหารงานบุคคล กองกลาง	บ.กศ.	730,600	การพัฒนาระบบบริหารจัดการ	การจัดการศึกษาอย่างมีคุณภาพ

ลำดับ	หมายเลขโครงการ	ชื่อโครงการ	เจ้าของโครงการ	ประเภทงบประมาณ	งบประมาณที่ได้รับจัดสรร	แผนปฏิบัติการ	พันธกิจ
36	680015036	ค่าจ้างผู้บริหารตำแหน่งอธิการบดีมหาวิทยาลัยราชภัฏเลย	งานบริหารงานบุคคล กองกลาง	บ.ก.ศ.	1,136,667	การพัฒนาระบบบริหารจัดการ	การจัดการศึกษาอย่างมีคุณภาพ
37	680015037	ค่าจ้างพนักงานโสตทัศนศึกษาที่มีอายุเกินหกสิบปีบริบูรณ์	งานบริหารงานบุคคล กองกลาง	บ.ก.ศ.	1,369,170	การพัฒนาระบบบริหารจัดการ	การจัดการศึกษาอย่างมีคุณภาพ
38	680015038	เงินประจำตำแหน่งหัวหน้าภาควิชา	งานบริหารงานบุคคล กองกลาง	บ.ก.ศ.	201,600	การพัฒนาระบบบริหารจัดการ	การจัดการศึกษาอย่างมีคุณภาพ
39	680015039	เงินประจำตำแหน่งผู้อำนวยการและรองผู้อำนวยการศึกษามหาวิทยาลัยราชภัฏเลย จังหวัดขอนแก่น	งานบริหารงานบุคคล กองกลาง	บ.ก.ศ.	180,000	การพัฒนาระบบบริหารจัดการ	การจัดการศึกษาอย่างมีคุณภาพ
40	680015040	โครงการค่าจ้างคนพิการที่สามารถทำงานได้	งานบริหารงานบุคคล กองกลาง	บ.ก.ศ.	238,230	การพัฒนาระบบบริหารจัดการ	การจัดการศึกษาอย่างมีคุณภาพ
41	680015041	เงินเพิ่มการครองชีพชั่วคราวของพนักงานในสถาบันอุดมศึกษา	งานบริหารงานบุคคล กองกลาง	บ.ก.ศ.	129,690	การพัฒนาระบบบริหารจัดการ	การจัดการศึกษาอย่างมีคุณภาพ
42	680015042	ค่าตอบแทนพิเศษลูกจ้างชาวต่างประเทศ	งานบริหารงานบุคคล กองกลาง	บ.ก.ศ.	396,000	การพัฒนาระบบบริหารจัดการ	การจัดการศึกษาอย่างมีคุณภาพ
43	680015043	เงินสมทบกองทุนเงินทดแทน	งานบริหารงานบุคคล กองกลาง	บ.ก.ศ.	315,450	การพัฒนาระบบบริหารจัดการ	การจัดการศึกษาอย่างมีคุณภาพ
44	680015044	ส่งเสริมเข้าสู่ตำแหน่งวิชาการ	งานบริหารงานบุคคล กองกลาง	บ.ก.ศ.	1,000,000	ยกระดับคุณภาพบุคลากรและการพัฒนาท้องถิ่น	การจัดการศึกษาอย่างมีคุณภาพ
45	680015045	ส่งเสริมเขตนับสนับตำแหน่งที่สูงขึ้นของสายสนับสนุน	งานบริหารงานบุคคล กองกลาง	บ.ก.ศ.	155,900	ยกระดับคุณภาพบุคลากรและการพัฒนาท้องถิ่น	การจัดการศึกษาอย่างมีคุณภาพ
46	680015046	ส่งเสริมสนับสนุนการบริหารจัดการและเพิ่มขีดความสามารถในการพัฒนามหาวิทยาลัย (งบกลางกรณีฉุกเฉินหรือจำเป็นเร่งด่วน)	งานบริหารงานบุคคล กองกลาง	บ.ก.ศ.	2,000,000	การพัฒนาระบบบริหารจัดการ	การจัดการศึกษาอย่างมีคุณภาพ
47	680015047	บริหารจัดการงานประชาสัมพันธ์	งานประชาสัมพันธ์ กองกลาง	บ.ก.ศ.	24,000	การพัฒนาระบบบริหารจัดการ	การจัดการศึกษาอย่างมีคุณภาพ

ลำดับ	หมายเลขโครงการ	ชื่อโครงการ	เจ้าของโครงการ	ประเภทงบประมาณ	งบประมาณที่ได้รับจัดสรร	แผนปฏิบัติการ	พันธกิจ
48	680115001	คำตอบแทนการดำเนินงานวันเสาร์-อาทิตย์	งานบริหารงานบุคคล กองกลาง	กศ.พ.	1,000,000	การพัฒนาระบบบริหารจัดการ	การจัดการศึกษาอย่างมีคุณภาพ
49	680115002	คำตอบแทนการสอน ภาคพิเศษ	งานการเงิน กองกลาง	กศ.พ.	1,800,000	การพัฒนาระบบบริหารจัดการ	การจัดการศึกษาอย่างมีคุณภาพ
50	680115003	ส่งเสริมการบริหารจัดการและพัฒนา	งานพัสดุ กองกลาง	กศ.พ.	68,955	การบริหารจัดการ	การจัดการศึกษาอย่างมีคุณภาพ
51	680315001	ค่าจ้างพนักงานในสถาบันอุดมศึกษาสายสนับสนุน	งานบริหารงานบุคคล กองกลาง	ป.โท	115,400	การพัฒนาระบบบริหารจัดการ	การจัดการศึกษาอย่างมีคุณภาพ
52	680815001	งบบุคลากร มหาวิทยาลัยราชภัฏเลย	งานการเงิน กองกลาง	รายได้อื่น ๆ	1,500,000	การพัฒนาระบบบริหารจัดการ	การจัดการศึกษาอย่างมีคุณภาพ
13. กองนโยบายและแผน							
1	680015066	สนับสนุนการจัดการเรียนการสอนและการบริหารจัดการงบประมาณ (กรณีปรับเปลี่ยนแผนการเรียน) ประจำปีงบประมาณ พ.ศ. 2568	กองนโยบายและแผน	บ.กศ.	300,000	การยกระดับคุณภาพการศึกษา	การจัดการศึกษาอย่างมีคุณภาพ
2	680015067	สนับสนุนค่าวัสดุฝึกนักศึกษาระดับปริญญาตรี ภาคปกติ ภาคเรียนที่ 2/2567 3/2567 และ 1/2568	กองนโยบายและแผน	บ.กศ.	2,037,660	การยกระดับคุณภาพการศึกษา	การจัดการศึกษาอย่างมีคุณภาพ
3	680015068	สนับสนุนค่าวัสดุฝึกนักศึกษาระดับปริญญาตรี ภาคปกติ สำหรับรายวิชาที่ศึกษาทั่วไป (GE) ภาคเรียนที่ 2/2567 3/2567 และ 1/2568	กองนโยบายและแผน	บ.กศ.	963,860	การยกระดับคุณภาพการศึกษา	การจัดการศึกษาอย่างมีคุณภาพ
4	680015069	เตรียมความพร้อมและเสริมทักษะทางวิชาการ และบริหารจัดการสาขาวิชาการเรียน การสอนภาคพิเศษและรายวิชาที่ปฏิบัติการในสถานประกอบการ สาขาวิชาการจัดการธุรกิจการค้าสมัยใหม่ สำหรับบัณฑิตศึกษารหัส 68 ภาคเรียนที่ 1/2568	กองนโยบายและแผน	บ.กศ.	217,800	การยกระดับคุณภาพการศึกษา	การจัดการศึกษาอย่างมีคุณภาพ
5	680015070	สนับสนุนค่าวัสดุฝึกนักศึกษารหัสใหม่สาขาวิชาการจัดการธุรกิจการค้าสมัยใหม่ ภาคเรียนที่ 1/2568 ประจำปีงบประมาณ พ.ศ. 2568	กองนโยบายและแผน	บ.กศ.	181,500	การยกระดับคุณภาพการศึกษา	การจัดการศึกษาอย่างมีคุณภาพ

ลำดับ	หมายเลขโครงการ	ชื่อโครงการ	เจ้าของโครงการ	ประเภทงบประมาณที่ได้รับจัดสรร	แผนปฏิบัติการ	พันธกิจ
6	680015071	บริหารจัดการ เสริมสร้างและพัฒนาขีดความสามารถ ของกองนโยบายและแผน มหาวิทยาลัยราชภัฏเลย ประจำปีงบประมาณ พ.ศ. 2568 (บ.ก.ศ.)	กองนโยบายและแผน	บ.ก.ศ.	การพัฒนาระบบบริหารจัดการ	การจัดการศึกษาอย่างมีคุณภาพ
7	680115008	บริหารจัดการ เสริมสร้างและพัฒนาขีดความสามารถของกองนโยบายและแผนมหาวิทยาลัยราชภัฏเลย ประจำปีงบประมาณ พ.ศ. 2568 (กศ.พ.)	กองนโยบายและแผน	กศ.พ.	การพัฒนาระบบบริหารจัดการ	การจัดการศึกษาอย่างมีคุณภาพ
8	680115009	สนับสนุนวัสดุฝึกปฏิบัติสำหรับนักศึกษาภาคพิเศษ ภาคเรียนที่ 2/2567 3/2567 และ 1/2568	กองนโยบายและแผน	กศ.พ.	การยกระดับคุณภาพการศึกษา	การจัดการศึกษาอย่างมีคุณภาพ
9	680115010	สนับสนุนวัสดุฝึกนักศึกษาระดับปริญญาตรี ภาคพิเศษ สำหรับรายวิชาศึกษาทั่วไป (GE) ภาคเรียนที่ 2/2567 3/2567 และ 1/2568	กองนโยบายและแผน	กศ.พ.	การยกระดับคุณภาพการศึกษา	การจัดการศึกษาอย่างมีคุณภาพ
10	680515001	สนับสนุนการจัดการศึกษาสำหรับนักศึกษาใหม่ หลักสูตรประกาศนียบัตรวิชาชีพครู ปีการศึกษา 2567 (ภาคเรียนที่ 2/2567, 3/2567 และ 1/2568)	กองนโยบายและแผน	ป.วิชาชีพครู	การผลิตและพัฒนาคู่มือ	การผลิตและพัฒนาครู
14. กองพัฒนานักศึกษา						
1	680015050	บริหารจัดการกองพัฒนานักศึกษา	กองพัฒนานักศึกษา	บ.ก.ศ.	การพัฒนากระบวนการบริหารจัดการ	การจัดการศึกษาอย่างมีคุณภาพ
2	680015051	สนับสนุนกีฬาสุขภาพเป็นเลิศ	กองพัฒนานักศึกษา	บ.ก.ศ.	การยกระดับคุณภาพการศึกษา	การจัดการศึกษาอย่างมีคุณภาพ
3	680015052	สนับสนุนและส่งเสริมกีฬาเพื่อสุขภาพ	กองพัฒนานักศึกษา	บ.ก.ศ.	การยกระดับคุณภาพการศึกษา	การจัดการศึกษาอย่างมีคุณภาพ
4	680015053	การแข่งขันกีฬาภายใน “จับทุ่มผานกมส” ครั้งที่ 49	กองพัฒนานักศึกษา	บ.ก.ศ.	การยกระดับคุณภาพการศึกษา	การจัดการศึกษาอย่างมีคุณภาพ
5	680015054	การแข่งขันกีฬาภายใน “จับทุ่มผานกมส” ครั้งที่ 49	กองพัฒนานักศึกษา	บ.ก.ศ.	การยกระดับคุณภาพการศึกษา	การจัดการศึกษาอย่างมีคุณภาพ

ลำดับ	หมายเลขโครงการ	ชื่อโครงการ	เจ้าของโครงการ	ประเภทงบประมาณ	งบประมาณที่ได้รับจัดสรร	แผนปฏิบัติการ	พันธกิจ
6	680015055	สนับสนุนกีฬาต้านยาเสพติด	กองพัฒนานักศึกษา	บ.กต.	45,000	การยกระดับคุณภาพการศึกษา	การจัดการศึกษายกระดับคุณภาพ
7	680015056	จัดหาวัสดุ ยาและเวชภัณฑ์	กองพัฒนานักศึกษา	บ.กต.	70,000	การยกระดับคุณภาพการศึกษา	การจัดการศึกษายกระดับคุณภาพ
8	680015057	เสริมสร้างสุขภาพและสุขภาคนักศึกษามหาวิทยาลัยราชภัฏเลย ประจำปีการศึกษา 2568	กองพัฒนานักศึกษา	บ.กต.	30,000	การยกระดับคุณภาพการศึกษา	การจัดการศึกษายกระดับคุณภาพ
9	680015058	สนับสนุนส่งเสริมกิจกรรมนักศึกษา ภาคปกติ	กองพัฒนานักศึกษา	บ.กต.	472,760	การยกระดับคุณภาพการศึกษา	การจัดการศึกษายกระดับคุณภาพ
10	680015059	บริหารจัดการหอพักนักศึกษา ภายในมหาวิทยาลัยราชภัฏเลย	กองพัฒนานักศึกษา	บ.กต.	200,000	การยกระดับคุณภาพการศึกษา	การจัดการศึกษายกระดับคุณภาพ
11	680015060	ส่งเสริมพัฒนานักศึกษาหอพักภายใน มหาวิทยาลัยราชภัฏเลย	กองพัฒนานักศึกษา	บ.กต.	150,000	การยกระดับคุณภาพการศึกษา	การจัดการศึกษายกระดับคุณภาพ
12	680015061	สมทบกองทุนสวัสดิการและสวัสดิภาพของนักศึกษา	กองพัฒนานักศึกษา	บ.กต.	590,950	การยกระดับคุณภาพการศึกษา	การจัดการศึกษายกระดับคุณภาพ
13	680015062	จัดอบรมปฐมวัยคนนักศึกษาใหม่ ภาคปกติ ประจำปีการศึกษา 2568	กองพัฒนานักศึกษา	บ.กต.	40,000	การยกระดับคุณภาพการศึกษา	การจัดการศึกษายกระดับคุณภาพ
14	680015063	เตรียมความพร้อมพัฒนานักศึกษาใหม่คุณลักษณะของบัณฑิตที่พึงประสงค์ของมหาวิทยาลัย	กองพัฒนานักศึกษา	บ.กต.	56,380	การยกระดับคุณภาพการศึกษา	การจัดการศึกษายกระดับคุณภาพ
15	680015064	เตรียมความพร้อมเพื่อการทำงาน	กองพัฒนานักศึกษา	บ.กต.	30,000	การยกระดับคุณภาพการศึกษา	การจัดการศึกษายกระดับคุณภาพ
16	680015065	บริหารจัดการชมรมศึกษานิเทศศาสตร์มหาวิทยาลัยราชภัฏเลย	กองพัฒนานักศึกษา	บ.กต.	10,000	การพัฒนาระบบบริหารจัดการ	การจัดการศึกษายกระดับคุณภาพ
17	680015004	บริหารจัดการกองพัฒนานักศึกษา	กองพัฒนานักศึกษา	กต.พ.	50,000	การยกระดับคุณภาพการศึกษา	การจัดการศึกษายกระดับคุณภาพ

ลำดับ	หมายเลขโครงการ	ชื่อโครงการ	เจ้าของโครงการ	ประเภทงบประมาณ	งบประมาณที่ได้รับจัดสรร	แผนปฏิบัติราชการ	พันธกิจ
18	680115005	สนับสนุนกีฬาและส่งเสริมสุขภาพนักศึกษา มหาวิทยาลัยราชภัฏเลย	กองพัฒนานักศึกษา	กศ.พ.	49,760	การยกระดับคุณภาพการศึกษา	การจัดการศึกษาอย่างมีคุณภาพ
19	680115006	จัดหาวัสดุยา และเวชภัณฑ์	กองพัฒนานักศึกษา	กศ.พ.	37,320	การยกระดับคุณภาพการศึกษา	การจัดการศึกษาอย่างมีคุณภาพ
20	680115007	สนับสนุนส่งเสริมกิจกรรมนักศึกษา ภาค กศ.พ	กองพัฒนานักศึกษา	กศ.พ.	62,200	การยกระดับคุณภาพการศึกษา	การจัดการศึกษาอย่างมีคุณภาพ
15. งานประกันคุณภาพการศึกษา							
1	680015072	การบริหารจัดการงานประกันคุณภาพการศึกษา	งานประกันคุณภาพและมาตรฐานการศึกษา	บ.กศ.	27,420	การพัฒนาระบบบริหารจัดการ	การจัดการศึกษาอย่างมีคุณภาพ
16. งานวิเทศสัมพันธ์							
1	680025026	บริหารจัดการงานวิเทศสัมพันธ์	งานวิเทศสัมพันธ์	บ.กศ.	14,600	การพัฒนาระบบบริหารจัดการ	การจัดการศึกษาอย่างมีคุณภาพ

3.4 แผนการจัดโครงการ/กิจกรรม ประจำปีงบประมาณ พ.ศ. 2568

กองกลาง

ลำดับ	โครงการ/กิจกรรม	ช่วงระยะเวลาในการดำเนินงาน	งบประมาณ (บาท)	กลุ่มเป้าหมาย	จำนวน (คน)	สอดคล้องกับแผนปฏิบัติการราชการ (เรื่องที่)	หน่วยงานรับผิดชอบ
1	โครงการ Work อยากร ไม่เสี่ยงภัย “ออฟฟิศ ซินโดรม” (Office Syndrome)	มกราคม – กันยายน 2568	30,000	บุคลากรในสังกัดสำนักงานอธิการบดี	50	1	งานธุรการและสารบรรณ
2	โครงการการจัดการความรู้เพื่อเพิ่มประสิทธิภาพการปฏิบัติงาน	มกราคม – กันยายน 2568	50,000	บุคลากรในสังกัดสำนักงานอธิการบดี	50	4	งานธุรการและสารบรรณ
3	โครงการประเมินคุณภาพการศึกษาภายใน สำนักงานอธิการบดี ประจำปีการศึกษา 2567	มิถุนายน 2568	10,000	บุคลากรในสังกัดสำนักงานอธิการบดี	20	4	งานธุรการและสารบรรณ
4	โครงการพัฒนาศักยภาพอาจารย์มหาวิทยาลัยราชภัฏเลยในการจัดทำผลงานทางวิชาการประกอบการเสนอกำหนดตำแหน่งทางวิชาการ	กุมภาพันธ์ 2568	100,000	บุคลากรสายวิชาการ	ไม่ต่ำกว่า 100	4	งานบริหารงานบุคคล
3	อบรมเชิงปฏิบัติการ เรื่อง การจัดทำร่างของเขตของงานหรือรายละเอียดของพัสดุที่จะซื้อหรือจ้างที่ดีและเป็นไปตามพระราชบัญญัติและระเบียบกระทรวงการคลัง ว่าด้วยการจัดซื้อจัดจ้างและบริหารพัสดุภาครัฐ พ.ศ. 2560	พฤษภาคม 2568	100,000	เจ้าหน้าที่พัสดุ มหาวิทยาลัยราชภัฏเลย	30	1	งานพัสดุ

กองทุนนโยบายและแผน

ลำดับ	โครงการ/กิจกรรม	ช่วงระยะเวลา ในการ ดำเนินงาน	งบประมาณ (บาท)	กลุ่มเป้าหมาย	จำนวน (คน)	สอดคล้องกับ แผนปฏิบัติการ (เรื่องที่)	หน่วยงานรับผิดชอบ
งบประมาณแผ่นดิน							
1	การจัดทำงบประมาณและติดตามประเมินผลการใช้ จ่ายงบประมาณ มหาวิทยาลัยราชภัฏเลย	ตุลาคม 2567 -กันยายน 2568	233,600	เป็นการติดตาม ประเมินผล และจัดทำรายงาน ตามเป้าหมาย (KPI) และ ผลลัพธ์ (Impact) ดำเนินการด้วยความเรียบร้อยและบรรลุเป้าหมาย และติดตามการใช้จ่ายงบประมาณและรายงานผล การเบิกจ่ายงบประมาณ		4 การพัฒนาระบบ บริหารจัดการ	กองนโยบายและแผน
2	การคำนวณและวิเคราะห์ต้นทุนต่อหน่วยและความ คุ้มค่า	เมษายน 2568	22,700	เจ้าหน้าที่ที่รับผิดชอบการคำนวณต้นทุนต่อหน่วย	48	4 การพัฒนาระบบ บริหารจัดการ	กองนโยบายและแผน
3	โครงการการประเมินผลตอบแทนทางสังคม Social Return on Investment (SROI) ภายใต้แผนงาน พื้นฐาน โครงการยุทธศาสตร์มหาวิทยาลัยราชภัฏ เพื่อการพัฒนาท้องถิ่น มหาวิทยาลัยราชภัฏเลย ประจำปีงบประมาณ พ.ศ.2568	ตุลาคม 2567 -กันยายน 2568	400,000	ผู้รับผิดชอบโครงการยุทธศาสตร์ จำนวน 173 โครงการ		1 ยกระดับคุณภาพ บุคลากรและการ พัฒนาท้องถิ่น	กองนโยบายและแผน
4	โครงการยกระดับมาตรฐานอาหาร สุขภาพและ สิ่งแวดล้อม เพื่อรองรับการท่องเที่ยวของคนเดิน อำเภอเชียงคาน จังหวัดเลย	ตุลาคม 2567 -กันยายน 2568	300,000	ประชาชนในพื้นที่อำเภอเชียงคาน	50	1 ยกระดับคุณภาพ บุคลากรและการ พัฒนาท้องถิ่น	กองนโยบายและแผน
5	โครงการสนับสนุนการติดตามและประเมินผลการใช้ ดำเนินงานภายใต้แผนงานพื้นฐานโครงการ ยุทธศาสตร์มหาวิทยาลัยราชภัฏเพื่อการพัฒนา ท้องถิ่น ประจำปีงบประมาณพ.ศ. 2568 ระดับคณะ	ตุลาคม 2567 -กันยายน 2568	350,000	คณะ 5 คณะ		1 ยกระดับคุณภาพ บุคลากรและการ พัฒนาท้องถิ่น	กองนโยบายและแผน

ลำดับ	โครงการ/กิจกรรม	ช่วงระยะเวลา ในกา รดำเนินงาน	งบประมาณ (บาท)	กลุ่มเป้าหมาย	จำนวน (คน)	สอดคล้องกับ แผนปฏิบัติราชการ (เรื่องที่)	หน่วยงานรับผิดชอบ
6	กำกับติดตามประเมินผล โครงการปรับบทบาท ข้อตกลง โครงการพัฒนาคุณภาพชีวิต และยกระดับ เศรษฐกิจฐานราก (ระดับคณะ และมรภ.เลย)	ตุลาคม 2567 -กันยายน 2568	100,000	คณะ 5 คณะ		1 ยกระดับคุณภาพ บุคลากรและการ พัฒนาท้องถิ่น	กองนโยบายและแผน
7	กำกับติดตามประเมินผล โครงการปรับบทบาท ข้อตกลง โครงการยกระดับมาตรฐานผลิตภัณฑ์ ชุมชนยั่งยืนสู่แพลตฟอร์มออนไลน์ (ระดับคณะ และ มรภ.เลย)	ตุลาคม 2567 -กันยายน 2568	100,000	คณะ 5 คณะ		1 ยกระดับคุณภาพ บุคลากรและการ พัฒนาท้องถิ่น	กองนโยบายและแผน
8	กำกับติดตามประเมินผล โครงการปรับบทบาท ข้อตกลง โครงการศูนย์การเรียนรู้เพื่อการพัฒนาการ บริหารจัดการทรัพยากรชุมชนอย่างยั่งยืน (ระดับ คณะ และมรภ.เลย)	ตุลาคม 2567 -กันยายน 2568	100,000	คณะ 5 คณะ		1 ยกระดับคุณภาพ บุคลากรและการ พัฒนาท้องถิ่น	กองนโยบายและแผน
9	โครงการ “ดนตรีในสวน : H.M. Song อว.บรรเลง เพลงของพ่อ”	9 ธันวาคม 2567	150,000	นักศึกษามหาวิทยาลัยราชภัฏเลย บุคลากร ภายในมหาวิทยาลัยราชภัฏเลย และประชาชน ทั่วไป	200	1 ยกระดับคุณภาพ บุคลากรและการ พัฒนาท้องถิ่น	กองนโยบายและแผน
10	กำกับติดตามประเมินผล โครงการปรับบทบาท ข้อตกลง โครงการยกระดับคุณภาพการศึกษา โรงเรียนขนาดเล็ก (ระดับคณะ และมรภ.เลย)	ตุลาคม 2567 -กันยายน 2568	100,000	คณะ 5 คณะ		1 ยกระดับคุณภาพ บุคลากรและการ พัฒนาท้องถิ่น	กองนโยบายและแผน
11	กำกับติดตามประเมินผล โครงการปรับบทบาท ข้อตกลง โครงการพัฒนานวัตกรรมทางการศึกษาเพื่อ พัฒนาท้องถิ่นโดยเข้สมรรถนะเป็นฐาน (ระดับคณะ และมรภ.เลย)	ตุลาคม 2567 -กันยายน 2568	100,000	คณะ 5 คณะ		1 ยกระดับคุณภาพ บุคลากรและการ พัฒนาท้องถิ่น	กองนโยบายและแผน

ลำดับ	โครงการ/กิจกรรม	ช่วงระยะเวลา ในการ ดำเนินงาน	งบประมาณ (บาท)	กลุ่มเป้าหมาย	จำนวน (คน)	สอดคล้องกับ แผนปฏิบัติการ (เรื่องที่)	หน่วยงานรับผิดชอบ
12	กำกับติดตามประเมินผล โครงการปรับบทบาท ข้อตกลง โครงการยกระดับนวัตกรรมชุมชน ด้วย กระบวนการวิศวกรรมสังคม (ระดับคณะ และมรภ.เลย)	ตุลาคม 2567 -กันยายน 2568	100,000	คณะ 5 คณะ		3 การยกระดับ คุณภาพการศึกษา	กองนโยบายและแผน
13	กำกับติดตามประเมินผล โครงการปรับบทบาท ข้อตกลง โครงการชุมชนดิจิทัล (Digital Community) เพื่อรองรับสังคมศตวรรษที่ 21 (ระดับคณะ และมรภ.เลย)	ตุลาคม 2567 -กันยายน 2568	100,000	คณะ 5 คณะ		3 การยกระดับ คุณภาพการศึกษา	กองนโยบายและแผน
14	โครงการเตรียมความพร้อมรับการตรวจเยี่ยมของ องคมนตรี ประจำปีงบประมาณ พ.ศ. 2567 - 2568 มหาวิทยาลัยราชภัฏเลย	ตุลาคม 2567 -กันยายน 2568	150,000	คณะ 5 คณะ และหน่วยงานภายในมหาวิทยาลัย ราชภัฏเลย		4 การพัฒนาระบบ บริหารจัดการ	กองนโยบายและแผน
15	โครงการจัดการความรู้ (Knowledge Management : KM) ภายนอกกลุ่มมหาวิทยาลัย ราชภัฏทั่วประเทศ	28 พ.ย. 2567	300,000	มหาวิทยาลัยราชภัฏเครือข่าย 11 แห่ง		4 การพัฒนาระบบ บริหารจัดการ	กองนโยบายและแผน
16	โครงการ การจัดการความรู้ (Knowledge Management : KM) จัดซื้อจัดจ้างและแนวทางการ เบิกจ่ายงบประมาณ ภายใต้แผนงานพื้นฐาน : โครงการยุทธศาสตร์มหาวิทยาลัยราชภัฏเพื่อการ พัฒนาท้องถิ่น มหาวิทยาลัยราชภัฏเลย ปีงบประมาณ พ.ศ. 2568	28 พ.ย. 2567	150,000	บุคลากรสายวิชาการ และสายสนับสนุน		4 การพัฒนาระบบ บริหารจัดการ	กองนโยบายและแผน
17	โครงการสนับสนุนการติดตามและประเมินผลการ ดำเนินงานภายใต้แผนงานพื้นฐาน โครงการ ยุทธศาสตร์มหาวิทยาลัยราชภัฏเพื่อการพัฒนา	ตุลาคม 2567 -กันยายน 2568	100,000	คณะ 5 คณะ และหน่วยงานภายในมหาวิทยาลัย ราชภัฏเลย		4 การพัฒนาระบบ บริหารจัดการ	กองนโยบายและแผน

ลำดับ	โครงการ/กิจกรรม	ช่วงระยะเวลา ในการ ดำเนินงาน	งบประมาณ (บาท)	กลุ่มเป้าหมาย	จำนวน (คน)	สอดคล้องกับ แผนปฏิบัติการ (เรื่องที่)	หน่วยงานรับผิดชอบ
	ท้องถิ่น ประจำปีงบประมาณ พ.ศ. 2568 ระดับ มหาวิทยาลัย						
งบประมาณเงินรายได้							
1	บริหารจัดการ เสริมสร้างและพัฒนาขีดความสามารถ ของกองนโยบายและแผนมหาวิทยาลัยราชภัฏเลย ประจำปีงบประมาณ พ.ศ. 2568	ตุลาคม 2567 -กันยายน 2568	97,650	บุคลากรกองนโยบายและแผน และเครือข่าย มหาวิทยาลัยราชภัฏภาคตะวันออกเฉียงเหนือ	21	4 การพัฒนาระบบ บริหารจัดการ	กองนโยบายและแผน
งานประกันคุณภาพและมาตรฐานการศึกษา							
งบประมาณแผ่นดิน							
1	สนับสนุนตรวจประเมินคุณภาพการศึกษภายใน	1 - 31 พ.ค. 68	171,600	จำนวนหลักสูตร 28 หลักสูตร		3 การยกระดับ คุณภาพการศึกษา	งานประกันคุณภาพและ มาตรฐานการศึกษา
2	สนับสนุนตรวจประเมินคุณภาพการศึกษภายใน	มิ.ย. 68	182,400	5 คณะ		3 การยกระดับ คุณภาพการศึกษา	งานประกันคุณภาพและ มาตรฐานการศึกษา
3	บริหารจัดการงานประกันคุณภาพการศึกษา	ต.ค. 67 - มิ.ย. 68	77,100	ผู้บริหาร และบุคลากรงานประกันคุณภาพ การศึกษา	26	3 การยกระดับ คุณภาพการศึกษา	งานประกันคุณภาพและ มาตรฐานการศึกษา
4	สนับสนุนตรวจประเมินคุณภาพการศึกษภายใน	มิ.ย. 68	180,440	6 หน่วยงาน		3 การยกระดับ คุณภาพการศึกษา	งานประกันคุณภาพและ มาตรฐานการศึกษา
งบประมาณเงินรายได้							
1	การบริหารจัดการงานประกันคุณภาพการศึกษา	ต.ค.67 - ก.ย. 68	27,420	บุคลากรงานประกันคุณภาพการศึกษา	4	3 การยกระดับ คุณภาพการศึกษา	งานประกันคุณภาพและ มาตรฐานการศึกษา

กองพัฒนานักศึกษา

ลำดับ	โครงการ/กิจกรรม	ช่วงระยะเวลา ในการดำเนินงาน	งบประมาณ (ประมาณการ)	กลุ่มเป้าหมาย	จำนวน (คน)	สอดคล้องกับ แผนปฏิบัติการ (เรื่องที่)	หน่วยงาน รับผิดชอบ
1	เขารวมการแข่งขันกีฬามหาวิทยาลัยแห่งประเทศไทย ครั้งที่ 50 รอบคัดเลือก ณ มหาวิทยาลัยเทคโนโลยีสุรนารี จ.นครราชสีมา	21-27 ตุลาคม 2567	88,000	อาจารย์ เจ้าหน้าที่ นักศึกษา มรภ.เลย	150	4	กองพัฒนานักศึกษา
2	กิจกรรมบรรยายให้ความรู้ "ออมเงินอย่างไรให้มีเงินใช้ตลอดชีวิต" ณ ห้องประชุมอาทิตย์กำลังเอก ชั้น 5 อาคารวิทยุการ มหาวิทยาลัยราชภัฏเลย	20 พฤศจิกายน 2567	-	อาจารย์ เจ้าหน้าที่ นักศึกษา	500	4	กองพัฒนานักศึกษา
3	เขารวมการแข่งขันกีฬามหาวิทยาลัยราชภัฏกลุ่มภาคตะวันออกเฉียงเหนือ ครั้งที่ 44 มรภ.สุรินทร์	25 พฤศจิกายน - 1 ธันวาคม 2567	718,610	อาจารย์ เจ้าหน้าที่ นักศึกษา มรภ.เลย	301	4	กองพัฒนานักศึกษา
4	กิจกรรม เดิน-วิ่ง การกุศล ชมรมศิษย์เก่า ครั้งที่ 1	22 ธันวาคม 2567	-	อาจารย์ เจ้าหน้าที่ นักศึกษา มรภ.เลย และบุคคลภายนอก	1,000	4	กองพัฒนานักศึกษา
5	โครงการจับฉลากมอบเงินออมรางวัลกองครุภัณฑ์ และพิธีอัญเชิญตราพระราชสัญลักษณ์ ปีการศึกษา 2568	14 กุมภาพันธ์ 2568	180,000	คณาจารย์ นักศึกษา เจ้าหน้าที่ มรภ.เลย	1,500	3	กองพัฒนานักศึกษา ร่วมกับองค์กร กิจกรรมนักศึกษา
6	การแข่งขันกีฬานองใหม่ "จับหน่อกะหล่ำ" ประจำปีการศึกษา 2568	พฤศจิกายน - ธันวาคม 2567	20,000	นักศึกษามหาวิทยาลัย ราชภัฏเลย	1,000	3	กองพัฒนานักศึกษา ร่วมกับองค์กร กิจกรรมนักศึกษา
7	การแข่งขันกีฬากายใน "จับหน่อกะหล่ำ" ครั้งที่ 49 ประจำปีการศึกษา 2568	ธันวาคม 2567	50,000	นักศึกษามหาวิทยาลัย ราชภัฏเลย	1,000	3	กองพัฒนานักศึกษา ร่วมกับองค์กร กิจกรรมนักศึกษา

ลำดับ	โครงการ/กิจกรรม	ช่วงระยะเวลา ในการดำเนินงาน	งบประมาณ (ประมาณการ)	กลุ่มเป้าหมาย	จำนวน (คน)	สอดคล้องกับ แผนปฏิบัติการ (เรื่องที่)	หน่วยงาน รับผิดชอบ
8	โครงการราชภัฏเลยจิตอาสา ทำความดีเพื่อชุมชนและท้องถิ่น	ตลอดปีการศึกษา	3,000	นักศึกษา เจ้าหน้าที่ มหาวิทยาลัยราชภัฏเลย	100	3	กองพัฒนานักศึกษา ร่วมกับองค์กร กิจกรรมนักศึกษา
9	โครงการเตรียมความพร้อมเพื่อการทำงานเมื่อสำเร็จการศึกษาและตลาดนัดพบแรงงาน	มีนาคม 2568	30,000	นักศึกษามหาวิทยาลัยราชภัฏเลย	500	3	กองพัฒนานักศึกษา
10	โครงการบริจาคโลหิต	ตลอดปีการศึกษา	12,000	คณาจารย์ นักศึกษา เจ้าหน้าที่ มรภ.เลย	300	3	กองพัฒนานักศึกษา
11	โครงการอบรมภาวะผู้นำนักศึกษา ประจำปีการศึกษา 2568	เมษายน 2568	50,000	ผู้นำนักศึกษามหาวิทยาลัยราชภัฏเลย	100	3	กองพัฒนานักศึกษา
12	โครงการการศึกษาดูงานองค์กรกิจกรรมนักศึกษา	พฤษภาคม 2568	150,000	คณาจารย์ นักศึกษา เจ้าหน้าที่ มรภ.เลย	100	3	กองพัฒนานักศึกษา
13	อบรมพี่เลี้ยงน้องใหม่ ประจำปีการศึกษา 2568	พฤษภาคม 2568	100,000	ผู้นำนักศึกษามหาวิทยาลัยราชภัฏเลย	100	3	กองพัฒนานักศึกษา ร่วมกับองค์กร กิจกรรมนักศึกษา
14	นักศึกษาใหม่รายงานตัวเข้าหอพักภายในมหาวิทยาลัยราชภัฏเลย	พฤษภาคม 2568	30,000	นักศึกษาหอพักในมหาวิทยาลัยราชภัฏเลย	300	3	กองพัฒนานักศึกษา
15	ปฐมนิเทศนักศึกษาใหม่ ประจำปีการศึกษา 2568 (ภาคปกติ)	พฤษภาคม 2568	40,000	นักศึกษามหาวิทยาลัยราชภัฏเลย ชั้นปีที่ 1	2,000	3	กองพัฒนานักศึกษา
16	- กิจกรรมวันงดสูบบุหรี่โลก - อบรมทักษะชีวิต	31 พฤษภาคม 2568	10,000	นักศึกษามหาวิทยาลัยราชภัฏเลย	1,000	3	กองพัฒนานักศึกษา

ลำดับ	โครงการ/กิจกรรม	ช่วงระยะเวลา ในการดำเนินงาน	งบประมาณ (ประมาณการ)	กลุ่มเป้าหมาย	จำนวน (คน)	สอดคล้องกับ แผนปฏิบัติการ (เรื่องที่)	หน่วยงาน รับผิดชอบ
17	พิธีไหว้ครูนักศึกษาภาคปกติ มหาวิทยาลัยราชภัฏเลย ประจำปีการศึกษา 2568	มิถุนายน-กรกฎาคม 2568	20,000	นักศึกษามหาวิทยาลัย ราชภัฏเลย	2,000	3	กองพัฒนานักศึกษา ร่วมกับองค์กร กิจกรรมนักศึกษา
18	ปฐมบรมิชนกศึกษาทอพักภายในมหาวิทยาลัยราชภัฏ เลย	กรกฎาคม 2568	30,000	นักศึกษาหอพักใน มหาวิทยาลัยราชภัฏเลย	300	3	กองพัฒนานักศึกษา
19	ทำบุญหอพักนักศึกษาภายใน ประจำปี 2568	กรกฎาคม 2568	30,000	นักศึกษาหอพักใน มหาวิทยาลัยราชภัฏเลย	300	3	กองพัฒนานักศึกษา
20	โครงการสืบสานประเพณีถวายเทียนเทศกาล เจ้าพรราชา ประจำปี 2568	กรกฎาคม 2568	10,000	นักศึกษามหาวิทยาลัย ราชภัฏเลย	500	3	กองพัฒนานักศึกษา ร่วมกับองค์กร กิจกรรมนักศึกษา
21	กิจกรรม "ชาเลนจ์เดี่ยว" เฉลิมพระเกียรติฯ	สิงหาคม 2568	30,000	คณาจารย์ นักศึกษา เจ้าหน้าที่ มรภ.เลย	1,000	3	กองพัฒนานักศึกษา
22	โครงการเตรียมความพร้อมพัฒนานักศึกษาใหม่ คุณลักษณะของบัณฑิตที่พึงประสงค์ของมหาวิทยาลัย	ตลอดปีการศึกษา	56,380	นักศึกษามหาวิทยาลัย ราชภัฏเลย	500	3	กองพัฒนานักศึกษา
23	โครงการบริหารจัดการศิษย์เก่ามหาวิทยาลัยราชภัฏ เลย	ตลอดปีการศึกษา	10,000	นักศึกษามหาวิทยาลัย ราชภัฏเลย	500	3	กองพัฒนานักศึกษา

ลำดับ	โครงการ/กิจกรรม	ช่วงระยะเวลาในการดำเนินงาน	งบประมาณ (บาท)	กลุ่มเป้าหมาย	จำนวน (คน)	สอดคล้องกับแผนปฏิบัติราชการ (เรื่องที่)	หน่วยงานรับผิดชอบ
1	พัฒนาบุคลากรสายวิชาการในการขอทำหนดตำแหน่งทางวิชาการตามหลักเกณฑ์และวิธีการพิจารณาที่กำหนดตำแหน่งทางวิชาการ พ.ศ. 2567	มกราคม – เมษายน 2567	100,000	อาจารย์	70	2	งานบริหารงานบุคคล
2	ส่งเสริมสนับสนุนตำแหน่งที่สูงขึ้นของสายสนับสนุน	มกราคม – กันยายน 2567	150,000	บุคลากรสายสนับสนุน	60	2	งานบริหารงานบุคคล
3	โครงการทบทวนและจัดทำแผนปฏิบัติการระยะ 5 ปี (พ.ศ. 2566-2570) สำนักงานอธิการบดี	มกราคม – กันยายน 2567	30,000	บุคลากรในสังกัด สำนักงานอธิการบดี	40	1	งานธุรการและสารบรรณ
4	การประเมินคุณธรรมและความโปร่งใสในการดำเนินงานของหน่วยงานภาครัฐ ประจำปีงบประมาณ พ.ศ. 2567	มกราคม – กันยายน 2567	40,000	บุคลากรในสังกัด มหาวิทยาลัยราชภัฏเลย	100	1	งานพัสดุ
5	การดำเนินงานพัฒนาระบบการประกันคุณภาพการศึกษาภายในสำนักงานอธิการบดี	มกราคม – กันยายน 2567	118,140	บุคลากรในสำนักงาน อธิการบดี	70	1	งานธุรการและสารบรรณ
		รวมทั้งสิ้น	438,140				

3.5 แนวทางการจัดหาทรัพยากรด้านการเงิน

3.5.1 แหล่งที่มาของรายได้

สำนักงานอธิการบดี มหาวิทยาลัยราชภัฏเลย เป็นหน่วยงานหนึ่งในมหาวิทยาลัยมีหน้าที่รับผิดชอบบริหารจัดการ ประสานงานและบริการเกี่ยวกับบุคลากร การเงิน พัสดุ ครุภัณฑ์ อาคารสถานที่ งานบริการนักศึกษา งานนโยบายและแผน และงานประกันคุณภาพการศึกษา ซึ่งไม่ใช่หน่วยงานอิสระที่สามารถจัดเก็บรายได้เอง เงินงบประมาณจึงมาจากการจัดสรรงบประมาณจากมหาวิทยาลัย

3.3.2 งบประมาณที่ได้รับจัดสรร ประจำปีงบประมาณ พ.ศ. 2568

ลำดับ	ประเภทงบประมาณ	จำนวน (บาท)
1	งบประมาณเงินแผ่นดิน	428,340,500
2	งบประมาณเงินรายได้	11,893,700
รวมทั้งสิ้น		440,234,200

3.6 การวางแผนการใช้จ่ายเงินที่มีความโปร่งใส มีประสิทธิภาพ และตรวจสอบได้

สำนักงานอธิการบดี มหาวิทยาลัยราชภัฏเลย มีการปฏิบัติงานการใช้จ่ายเงินให้เป็นไปตามระเบียบข้อบังคับ และประกาศ ด้านการเงิน และมีการพัฒนาประสิทธิภาพในการดำเนินงานด้านการจัดซื้อจัดจ้างและบริหารพัสดุให้มีความรวดเร็ว โปร่งใส ตรวจสอบได้ และเป็นธรรม ซึ่งจะมีหน่วยงานตรวจสอบภายในทำหน้าที่ตรวจสอบ ติดตามการใช้จ่ายเงินและตรวจสอบการดำเนินการให้เป็นไปตามระเบียบ ข้อบังคับ และประกาศของกระทรวงการคลัง กรมบัญชีกลาง และมหาวิทยาลัยกำหนด นอกจากนี้ยังมีการจัดทำรายงานทางการเงินทุกไตรมาส และจัดส่งรายงานให้กับกองนโยบายและแผน เพื่อรายงานให้มหาวิทยาลัยทราบต่อไป

3.7 กลยุทธ์ทางการเงินเพื่อพัฒนาหน่วยงานให้เป็นไปตามเป้าหมาย

3.7.1 วางแผนการใช้จ่ายงบประมาณ และบริหารงบประมาณโดยพิจารณาความคุ้มค่าของการลงทุน

3.7.2 ติดตามผลการใช้จ่ายงบประมาณอย่างน้อยปีละ 2 ครั้ง

3.7.3 พัฒนาประสิทธิภาพในการดำเนินงานด้านการจัดซื้อจัดจ้างและบริหารพัสดุให้มีความรวดเร็ว โปร่งใส ตรวจสอบได้ และเป็นธรรม

3.7.4 รายงานผลการใช้จ่ายเงินและผลการดำเนินงานในแต่ละโครงการ

3.7.5 พัฒนาคุณภาพการบริหารจัดการด้านการเงิน บัญชี และพัสดุโดยการจัดทำระบบประกันคุณภาพการศึกษาภายใน ระบบการควบคุมภายใน และระบบการบริหารความเสี่ยง

3.8 การนำแผนไปสู่การปฏิบัติและการติดตามประเมินผล

3.8.1 การนำแผนไปสู่การปฏิบัติ

การนำแผนปฏิบัติราชการทางการเงินรายปี (พ.ศ. 2568) ไปสู่การปฏิบัติงานที่เป็นรูปธรรม มุ่งเน้นและให้ความสำคัญกับกระบวนการมีส่วนร่วมของทุกฝ่ายในสำนักงานอธิการบดี ได้แก่ กองกลาง กองนโยบายและแผน และกองพัฒนานักศึกษา เพื่อขับเคลื่อนกลยุทธ์ให้บรรลุผลสัมฤทธิ์ตามเป้าหมายที่กำหนด โดยดำเนินการดังนี้

- 1) จัดทำแผนปฏิบัติราชการทางการเงินที่สอดคล้อง เชื่อมโยงกับแผนปฏิบัติราชการทางการเงินของมหาวิทยาลัย
- 2) สื่อสารแผนปฏิบัติราชการทางการเงินให้กับบุคลากรสำนักงานอธิการบดีได้รับทราบ เพื่อสร้างความเข้าใจในทิศทางการบริหารทางการเงิน และดำเนินงานตามแผนที่กำหนดไว้
- 3) ติดตามผลการดำเนินงานตามวัตถุประสงค์ เป้าหมาย และตัวชี้วัด

3.8.2 การติดตามและประเมินผล

การติดตามประเมินผลแผนปฏิบัติราชการทางการเงิน ดำเนินการติดตามประเมินผลเมื่อสิ้นปีงบประมาณ เพื่อเปรียบเทียบระหว่างผลงานที่เกิดขึ้นจริงกับเป้าหมายที่กำหนดไว้ และนำไปสู่การแก้ไขปัญหาอุปสรรคในการดำเนินงาน หรือทบทวนเป้าหมาย และกลยุทธ์ให้เกิดความเหมาะสม

ภาคผนวก



คำสั่งมหาวิทยาลัยราชภัฏเลย

ที่ ๐๗๘๗/๒๕๖๗

เรื่อง แต่งตั้งคณะกรรมการดำเนินงานจัดทำแผนปฏิบัติการทางการเงิน
ประจำปีงบประมาณ พ.ศ. ๒๕๖๘ สำนักงานอธิการบดี

ตามมติที่ประชุมคณะกรรมการบริหารมหาวิทยาลัยราชภัฏเลย (กบ.) ในคราวการประชุมครั้งที่ ๑๐/๒๕๖๗ เมื่อวันที่ ๑๑ พฤศจิกายน ๒๕๖๗ มีมติเห็นชอบและอนุมัติแผนปฏิบัติการทางการเงินประจำปีงบประมาณ พ.ศ. ๒๕๖๘ มหาวิทยาลัยราชภัฏเลย แล้วนั้น

ดังนั้น เพื่อให้แผนปฏิบัติการทางการเงิน ประจำปีงบประมาณ พ.ศ. ๒๕๖๘ สำนักงานอธิการบดี สอดคล้องกับแผนปฏิบัติการทางการเงิน ประจำปีงบประมาณ พ.ศ. ๒๕๖๘ มหาวิทยาลัยราชภัฏเลย อาศัยอำนาจตามความในมาตรา ๓๑ แห่งพระราชบัญญัติมหาวิทยาลัยราชภัฏ พ.ศ. ๒๕๔๗ จึงแต่งตั้งคณะกรรมการดำเนินงานจัดทำแผนปฏิบัติการทางการเงิน ประจำปีงบประมาณ พ.ศ. ๒๕๖๘ สำนักงานอธิการบดี ดังนี้

- | | |
|--|----------------------------|
| ๑. ผู้อำนวยการสำนักงานอธิการบดี | ประธานกรรมการ |
| ๒. ผู้อำนวยการกองนโยบายและแผน | รองประธานกรรมการ |
| ๓. ผู้อำนวยการกองพัฒนานักศึกษา | กรรมการ |
| ๔. หัวหน้างานการเงิน | กรรมการ |
| ๕. หัวหน้างานพัสดุ | กรรมการ |
| ๖. หัวหน้างานบริหารงานบุคคล | กรรมการ |
| ๗. หัวหน้างานการประชุมและกิจการสภาฯ | กรรมการ |
| ๘. หัวหน้างานงบประมาณและติดตามงบประมาณ | กรรมการ |
| ๙. หัวหน้างานวิเคราะห์นโยบายและแผน | กรรมการ |
| ๑๐. หัวหน้างานประกันคุณภาพและมาตรฐานการศึกษา | กรรมการ |
| ๑๑. นายลำพูน แสนหล้า | กรรมการ |
| ๑๒. นายประทวน เนตรแสงสี | กรรมการ |
| ๑๓. นางวนิดา ศิริภักดิ์ | กรรมการ |
| ๑๔. ผู้อำนวยการกองกลาง | กรรมการและเลขานุการ |
| ๑๕. หัวหน้างานธุรการและสารบรรณ | กรรมการและผู้ช่วยเลขานุการ |

หน้าที่ ให้คณะกรรมการที่ได้รับแต่งตั้งมีหน้าที่ ดังต่อไปนี้

๑. วางแผนการดำเนินงานการจัดทำแผนปฏิบัติการทางการเงิน ประจำปีงบประมาณ พ.ศ. ๒๕๖๘ สำนักงานอธิการบดี มหาวิทยาลัยราชภัฏเลย

๒. ดำเนินการส่งเสริม สนับสนุนให้หน่วยงานภายในสำนักงานอธิการบดีมีระบบควบคุมภายในที่มีประสิทธิภาพในด้านการเงิน และงบประมาณ

๓. ประสานงานและติดตาม ตรวจสอบ การใช้จ่ายงบประมาณให้เป็นไปตามแผนปฏิบัติ
ราชการทางการเงิน

๔. ดำเนินการอื่นๆ ตามที่ได้รับมอบหมาย

ทั้งนี้ ตั้งแต่บัดนี้เป็นต้นไป

สั่ง ณ วันที่ ๒๐ พฤศจิกายน พ.ศ. ๒๕๖๗



(ผู้ช่วยศาสตราจารย์ ดร.วิชัย พัวรุ่งโรจน์)
รองอธิการบดีฝ่ายวิชาการ รักษาราชการแทน
อธิการบดีมหาวิทยาลัยราชภัฏเลย



สำนักงานอธิการบดี